

# RPQS

**R**apport sur le **P**rix et la **Q**ualité  
du **S**ervice public d'eau potable

# 2021



# INTRODUCTION

Le Rapport sur le Prix et la Qualité du Service (RPQS) est un document produit par chaque service d'eau et d'assainissement afin de rendre compte aux usagers du prix ainsi que de la qualité du service rendu pour l'année écoulée.

Il a pour objectif de garantir la transparence dans la gestion des services publics assurant la compétence « eau et assainissement » sur le territoire de la Communauté de communes du Clermontais.

Pour ce faire, il fait état d'un certain nombre d'indicateurs de performance et qualité du réseau d'adduction et de distribution du territoire.

Les indicateurs de performance du service présentés ci-après reprennent l'intégralité des indicateurs introduits par le décret n°2007-675 du 2 mai 2007 (annexes V et VI des articles D2224-1 à D2224-3 du CGCT).

**Le présent rapport concerne les communes dont la gestion de l'eau potable est assurée par la régie Interc'eau** (régie intercommunale).

# SOMMAIRE

I.	Présentation générale .....	0
I.1.	Le territoire.....	0
I.2.	Les missions du service public d'eau potable Interc'Eau.....	1
I.3.	Les modes de gestion sur le territoire de la CCC .....	2
I.4.	Le service Interc'Eau en quelques chiffres .....	4
I.5.	Bilan annuel d'activité .....	5
I.5.1.	Les faits marquants de 2021 .....	5
I.5.2.	Les marchés publics.....	6
I.5.3.	Les demandes de travaux .....	7
I.5.4.	Les travaux réalisés.....	8
I.5.5.	Déclaration d'Utilité Publique (DUP) .....	9
I.5.6.	Le service administratif.....	10
II.	Les caractéristiques et performances techniques d'Interc'Eau .....	11
II.1.	Le patrimoine du service .....	11
II.1.1.	Les ouvrages de production .....	11
II.1.2.	Les ouvrages de stockage.....	12
II.1.3.	Le réseau et compteurs.....	13
II.2.	Les usagers du service eau potable.....	14
II.3.	La production d'eau potable .....	15
II.3.1.	Volumes prélevés en 2021 .....	15
II.3.2.	Volumes vendus.....	17
II.3.3.	Volumes achetés à d'autres services.....	17
II.3.4.	Autres volumes.....	18
II.3.5.	Bilan des volumes eau potable 2021 .....	18

III. Tarification et recettes du service public .....	19
III.1. Tarifs en vigueur .....	19
III.2. Facture d'eau .....	20
IV. Indicateurs de performance du service.....	21
IV.1. Protection des ressources .....	21
IV.2. Qualité de l'eau distribuée .....	23
IV.3 Indicateurs de connaissance et de gestion patrimoniale des réseaux.....	24
IV.4. Indicateurs de performance du réseau .....	24
V. Finances et investissements du service .....	25
V.1. Endettement du service .....	25
V.2. Dotation aux amortissements .....	25
V.3. Recettes et frais de la régie Interc'Eau .....	25
V.3.1. Section exploitation .....	25
V.3.2. Section investissement.....	26
VI. Tableau récapitulatif des indicateurs .....	27
VII. Annexes.....	28
VII.1. Détails des volumes produits .....	28
VIII.2. Détail des volumes vendus .....	30
VII.3. Détail des autres volumes .....	32
VII.4. Calcul des indicateurs de connaissance et de gestion patrimoniale des réseaux.....	33
VII.5. Indicateurs de performance réseau des communes de la régie .....	35

# LISTE DES FIGURES

Figure 1 : Situation géographique de la Communauté de communes du Clermontais au sein du département de l'Hérault .....	0
Figure 2 : Mode de gestion AEP sur le territoire de la CCC .....	3
Figure 3 : Interventions ALR pour chaque commune .....	9
Figure 4 : Evolution du nombre d'abonnés de la régie Interc'Eau .....	14
Figure 5 : Evolution des volumes annuels prélevés par la régie Interc'Eau (m3) .....	15
Figure 6 : Origine des volumes prélevés .....	16
Figure 7 : Volumes prélevés par commune en % .....	16
Figure 8 : Bilan des volumes 2021.....	18
Figure 9 : Part des différents éléments constituant la facture d'eau potable pour 120 m3. ...	20
Figure 10 : Indice de protection de la ressource par ressource.....	22
Figure 11 : Evolution des indicateurs de performance réseau .....	24

# LISTE DES TABLEAUX

Tableau 1 : Marchés publics établis par la régie en 2021 .....	7
Tableau 2 : Factures établies en 2021 .....	10
Tableau 3 : Détails des dégrèvements 2021 .....	10
Tableau 4 : Ouvrages de production Interc'Eau .....	12
Tableau 5 : Ouvrages de stockage Interc'Eau .....	13
Tableau 6 : Linéaire de réseau Interc'Eau .....	13
Tableau 7 : Nombre d'abonnés par commune .....	14
Tableau 8 : Evolution des volumes vendus (m3) .....	17
Tableau 9 : Volumes achetés à d'autres services (m3) .....	17
Tableau 10 : Evolution du prix de l'eau potable par m3 pour une facture de 120m3 (prix TTC) .....	19
Tableau 11 : Evolution de la facture d'eau type pour 120 m3 .....	20
Tableau 12 : Analyses réalisées 2021 pour chaque commune .....	23
Tableau 13 : Evolution des indicateurs de performance réseaux .....	24
Tableau 14 : Capital restant dû .....	25
Tableau 15 : Montants de la dette remboursés en 2021 .....	25
Tableau 16 : Dotation aux amortissements .....	25
Tableau 17 : Recettes d'exploitation de la collectivité .....	25
Tableau 18 : Dépenses d'exploitation de la collectivité .....	26
Tableau 19 : Investissements d'équipements réalisés .....	26
Tableau 20 : Subventions d'équipements perçues .....	26
Tableau 21 : Tableau récapitulatif des indicateurs .....	27
Tableau 22 : Détail des volumes produits (m3) .....	29
Tableau 23 : Détail des volumes vendus (m3) .....	31
Tableau 24 : Autres volumes (m3) .....	32
Tableau 25 : Eléments de calcul des indicateurs de connaissance et gestion patrimoniale des réseaux .....	34
Tableau 26 : Indicateurs de performance réseau des communes .....	36

# I. PRÉSENTATION GÉNÉRALE

## I.1. LE TERRITOIRE

Créé en 2001, la communauté de communes du Clermontais (CCC) s'étend sur un territoire de 250 km<sup>2</sup> regroupant 21 communes.

(Aspiran, Brignac, Cabrières, Canet, Ceyras, Clermont l'Hérault, Fontès, Lacoste, Liausson, Lieuran-Cabrières, Mérifons, Mourèze, Nébian, Octon, Paulhan, Pérêt, Saint Felix de Lodez, Salasc, Usclas du Bosc, Valmascle et Villeneuve).

Ce bassin de vie situé à 30 minutes de Montpellier et Béziers, représente plus de 27 000 habitants.

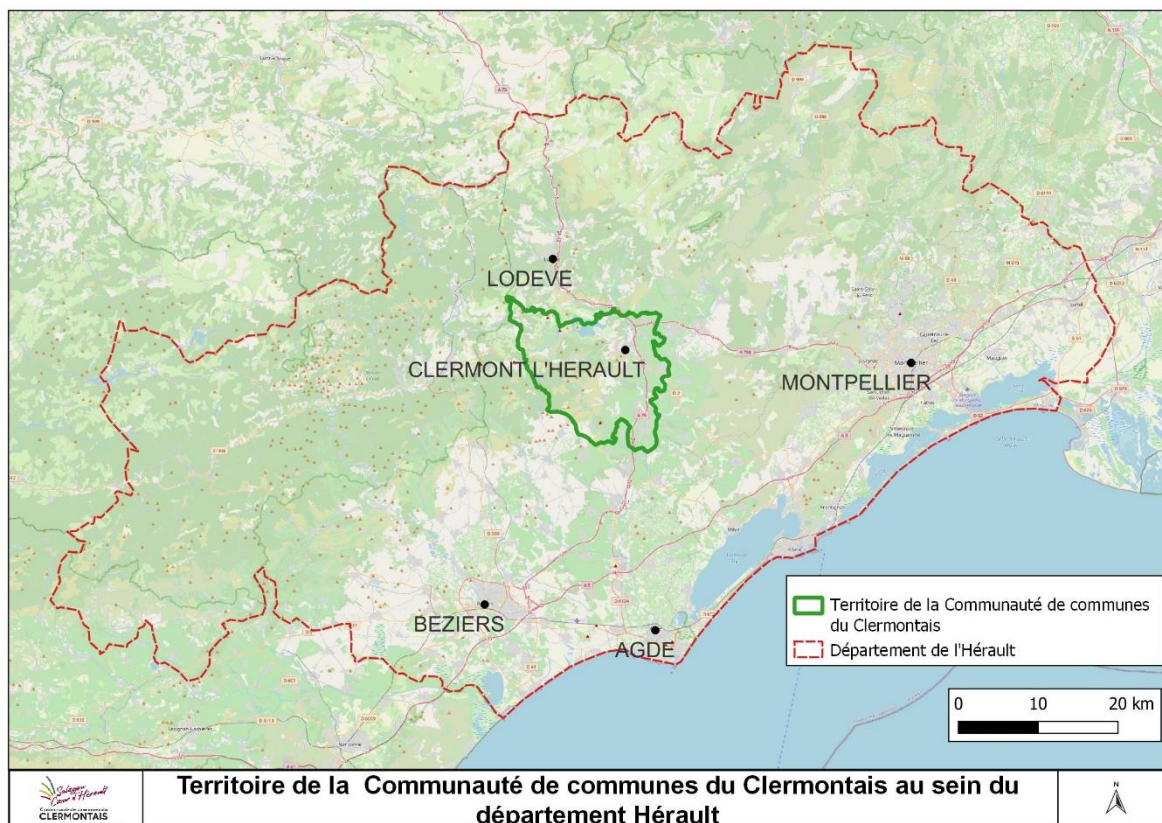


Figure 1 : Situation géographique de la Communauté de communes du Clermontais au sein du département de l'Hérault

### I.2. LES MISSIONS DU SERVICE PUBLIC D'EAU POTABLE INTERC'EAU

La communauté de communes s'étant dotée de sa propre régie intercommunale en 2018, celle-ci assure la compétence eau et assainissement sur une grande partie du territoire.

Sa mission principale consiste donc à exploiter puis acheminer l'eau potable du point de prélèvement au robinet du consommateur. Elle assure également le traitement des eaux usées avant son rejet au milieu naturel.

La régie Interc'Eau a donc pour missions :

- Répondre aux demandes et informer les usagers
- Sécuriser les ressources en eau et s'engager dans une politique d'économie d'eau
- Préserver la qualité des milieux naturels en maîtrisant le traitement de l'eau
- Harmoniser et améliorer la qualité des services actuels

Ses missions principales peuvent se décomposer en plusieurs points :

- La gestion de la ressource
  - o Assurer un suivi régulier des ressources en eau du territoire (suivi quantitatif permettant de s'assurer de la disponibilité de la ressource mais également un suivi qualitatif garantissant une eau potable aux usagers).
  - o La protection des sites de prélèvement par la mise en place de DUP (Dossier d'Utilité Publique)
- L'exploitation et la mise à disposition de la ressource
  - o Assurer le prélèvement de ressource
  - o Garantir le traitement de l'eau pour la rendre potable
  - o Assurer le stockage de l'eau potable afin de permettre l'accès aux usagers tout au long de la journée
- L'achat d'eau en gros
  - o Toute l'eau distribuée sur le territoire ne provient pas forcément des communes membres de la CCC. C'est notamment le cas pour la commune de Lacoste ou de façon plus ponctuelle sur Saint Félix de Lodez. Dans ce cadre, Interc'Eau a recours à des achats d'eau auprès de producteurs voisins (Communauté de communes du Lodévois et Larzac et Communauté de communes Vallée de l'Hérault).
  - o Interc'Eau peut également être amenée à organiser l'achat d'eau auprès du département de l'Hérault dans le cadre de difficulté d'approvisionnements particulièrement sévères (camions citernes, ou distribution de bouteilles).
- La distribution
  - o Distribution gravitaire ou sous pression auprès des abonnés
- La collecte et le traitement des eaux usées
  - o Assurer la collecte des eaux usées des abonnés pour les acheminer aux stations de traitement
  - o Garantir le traitement des eaux usées avant le rejet au milieu naturel

### I.3. LES MODES DE GESTION SUR LE TERRITOIRE DE LA CCC

Bien que la CCC assure la compétence « Eau et assainissement » depuis le 1<sup>er</sup> janvier 2018 par l'intermédiaire de la régie intercommunale « Interc'Eau », les 21 communes du territoire ne sont pas toutes gérées en régie.

En effet, la gestion de l'eau potable sur le territoire est définie selon plusieurs modes de gestion :

- Un contrat de DSP (Délégation de Service Public) avec l'entreprise SAUR
- Un contrat de DSP avec un Syndicat Mixte la Pérotoise des Eaux
- Un syndicat mixte (Syndicat Mixte de la Vallée de l'Hérault)
- Une régie intercommunale (Interc'Eau)

Signé initialement pour 8 ans et 6 mois le 1<sup>er</sup> juillet 2013, le **contrat de DSP** conclu entre la SAUR et la CCC opère sur 3 communes de l'intercommunalité :

- Clermont l'Hérault
- Nébian
- Villeneuve.

A partir du 1<sup>er</sup> janvier 2023, les communes liées à ce contrat rejoindront la régie Interc'Eau.

**La Pérotoise des Eaux** est un syndicat d'Economie Mixte Intercommunal assurant la gestion de l'eau potable à l'échelle de la commune de Pérêt.

**Le Syndicat Mixte de la Vallée de l'Hérault** (SMEVH) crée en 1937 est l'un des plus anciens établissements publics du département de l'Hérault. Il assure la gestion de l'eau potable sur un territoire de 20 communes.

Parmi ces 20 communes, Usclas d'Hérault située sur le territoire de la CCC fait partie intégrante du périmètre de gestion du syndicat.

La gestion de l'eau potable sur cette commune est donc assurée en intégralité par le SMEVH.

La gestion de l'assainissement est assurée par Interc'Eau.

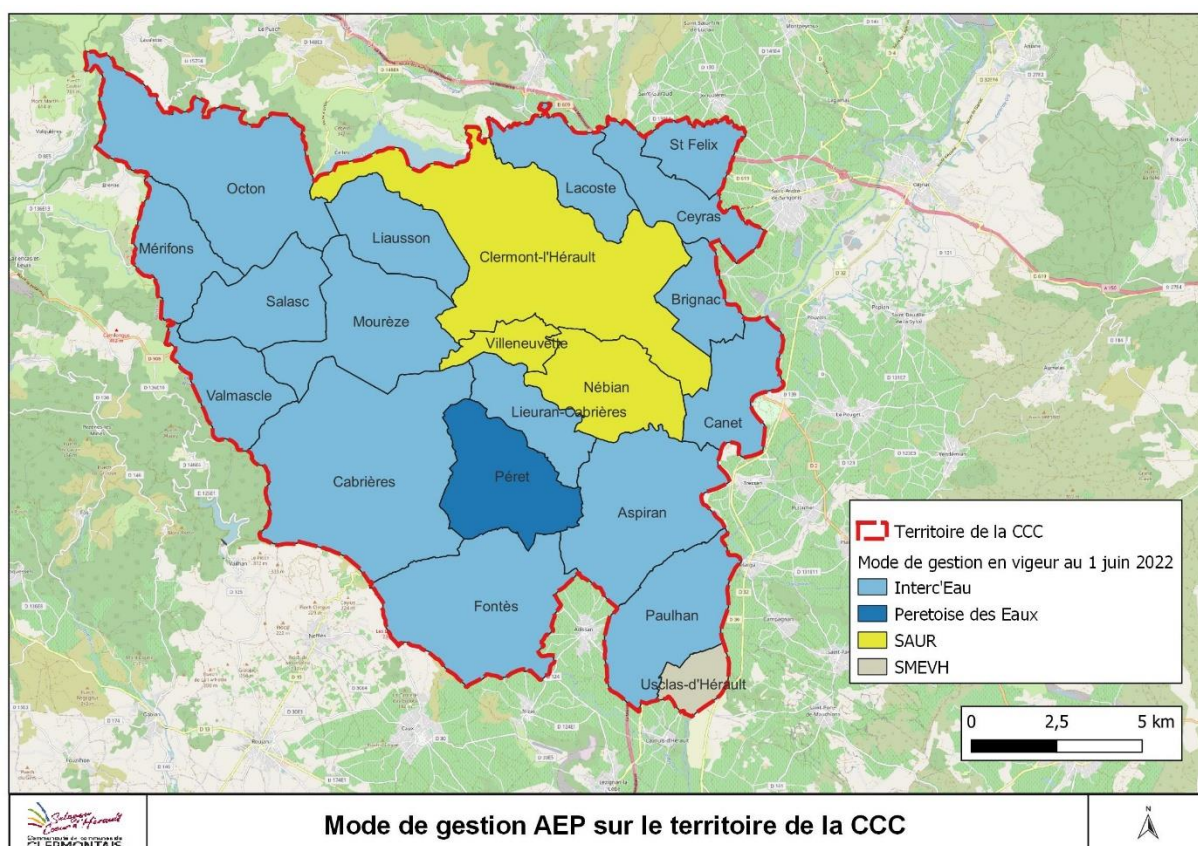
**La régie Interc'Eau** assure la compétence eau sur les 16 communes restantes depuis le 1<sup>er</sup> janvier 2018.

(Aspiran, Brignac, Cabrières, Canet, Ceyras, Fontès, Lacoste, Liausson, Lieuran-Cabrières, Mérifons, Mourèze, Octon, Paulhan, Saint Felix de Lodez, Salasc, et Valmascle).

Le 1<sup>er</sup> janvier 2023, 19 communes seront gérées par la régie Intercommunale.

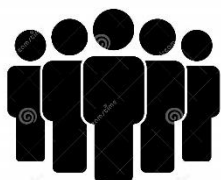
# I. PRÉSENTATION GÉNÉRALE

Figure 2 : Mode de gestion AEP sur le territoire de la CCC



## I.4. LE SERVICE INTERC'EAU EN QUELQUES CHIFFRES

Nombre d'habitants desservis



15 647

Nombre d'abonnés



8 592

Nombre d'ouvrages de  
prélèvement



21

Nombre de réservoirs



24

Linéaire total de réseau (km)



189,3

Rendement du réseau (%)



65,8

Taux de conformité (en %)



85,71

Consommation moyenne  
(l/i/habitant)



157

Prix de l'eau (€ TTC)



1,95

### I.5. BILAN ANNUEL D'ACTIVITÉ

#### I.5.1. Les faits marquants de 2021

Depuis la prise de compétence eau et assainissement par la Communauté de communes du Clermontois en 2018, celle-ci s'est engagée dans un schéma directeur (SD).

En 2021, ce SD a été finalisé. Il planifie les travaux et investissements pour la période 2022-2030.

42 millions d'euros seront investis sur le territoire de la régie Interc'Eau durant cet intervalle de temps dont (17,8 millions pour l'AEP)

L'été 2021 a été particulièrement marqué par les difficultés d'exploitation de certains ouvrages AEP.

C'est notamment le cas de Saint Félix de Lodez dont le forage permettant l'alimentation en eau potable de la commune n'a pu fonctionner correctement. Le niveau d'eau n'était pas suffisant pour permettre le pompage.

Afin d'assurer l'approvisionnement en eau de la commune, un transport d'eau a été mis en place entre juin et novembre. Cette opération a représenté un coût important pour la régie (70 000 euros).

Suite à cette situation, les réflexions ont permis de faire émerger un projet d'interconnexion entre le village de Ceyras et Saint Félix de Lodez.

En parallèle, le hameau des Crozes (commune de Cabrières) a également connu des difficultés d'exploitation. Tout comme pour Saint Félix de Lodez, des transports d'eau ont permis d'assurer l'approvisionnement en eau des habitants.

Cette situation récurrente, conjuguée à une implantation du forage non sécurisable, a entraîné une procédure de recherche d'eau aux alentours. L'objectif moyen-long terme consiste à substituer le forage actuel par un nouveau forage d'avantage sécurisable.

L'hiver 2021 a également été marqué par des difficultés d'exploitation sur les communes de Cabrières (village) ainsi que sur Liausson.

Entre le 23 décembre et le 31 décembre ces deux forages ont dysfonctionné. De même que durant l'été, des transports d'eau ont dû être organisés pour assurer l'approvisionnement en eau des habitants durant cette période de fêtes de fin d'année.

Durant l'année 2021, le système de traitement des pesticides de Paulhan composé de charbons actifs a été changé pour un coût représentant 28 371 euros HT. En effet, afin de conserver leurs efficacités, les charbons actifs doivent être régénérés tous les 5 ans.

D'un point de vue réglementaire, certains captages ont fait l'objet de régularisation (cf partie I.5.5)

## I. PRÉSENTATION GÉNÉRALE

### I.5.2. Les marchés publics

En 2021, plusieurs consultations ont été lancées.

<b>Nature du marché</b>	<b>Nature de l'opération</b>
Prestation de service	Maîtrise d'œuvre pour la construction des locaux de la régie Interc'Eau
Prestation de service	Recherche d'amiante et hydrocarbures aromatiques polycycliques
Prestation de service	Réalisation d'investigations de détection d'infrastructures souterraines (bons de commande)
Prestation de service	Missions de maîtrise d'œuvre pour les travaux de réseaux AEP et EU (bons de commande)
Prestation de service	Opérations préalables à la réception des travaux de réseaux d'alimentation en eau potable et d'assainissement
Prestation de service	Missions de coordination SPS catégorie II sur opérations d'infrastructures de l'alimentation en eau potable et de l'assainissement (bons de commande)
Prestation de service	Réalisation de prestations topographiques et de géomètres expert (bons de commande)
Prestation de service	Assistance à maîtrise d'ouvrages pour la passation de marchés publics pour le compte de la régie des eaux
Prestation de service	Création d'une interconnexion entre Ceyras et Saint Félix de Lodez
Marché subséquent	Tranche 2 et 3 : Route d'Usclas à Paulhan
Marché subséquent	Tranche 2 : Réhabilitation des réseaux à Canet
Marché subséquent	TI : Mise en séparatif à Usclas

## I. PRÉSENTATION GÉNÉRALE

Marché subséquent	Raccordement de Lacoste
Marché subséquent	Raccordement de Lacoste
Marché subséquent	Extension AEP / EU Chènes verts à Canet
Marché subséquent	Tranche 2 : Cabrières AEP / EU
Marché subséquent	Aspiran Travaux AEP / EU sur Placette
Marché subséquent	Réhabilitation de réseaux Canet
Marché subséquent	Transfert EU entre Usclas et Paulhan
Marché subséquent	Interconnexion AEP Ceyras Saint Félix de Lodez

Tableau 1 : Marchés publics établis par la régie en 2021

### I.5.3. Les demandes de travaux

Les services de la régie Interc'Eau sont régulièrement sollicités pour avis lors de travaux réalisés sur le domaine public ou privé.

Afin de prévenir les risques d'endommagement des réseaux enterrés, les travaux envisagés à proximité doivent être déclarés.

En tant que propriétaire et exploitant des réseaux humides, Interc'Eau est consulté lorsque des maîtres d'ouvrage ou exploitants souhaitent réaliser des interventions.

En 2021, **921 sollicitations auprès d'Interc'Eau ont été réalisées.**

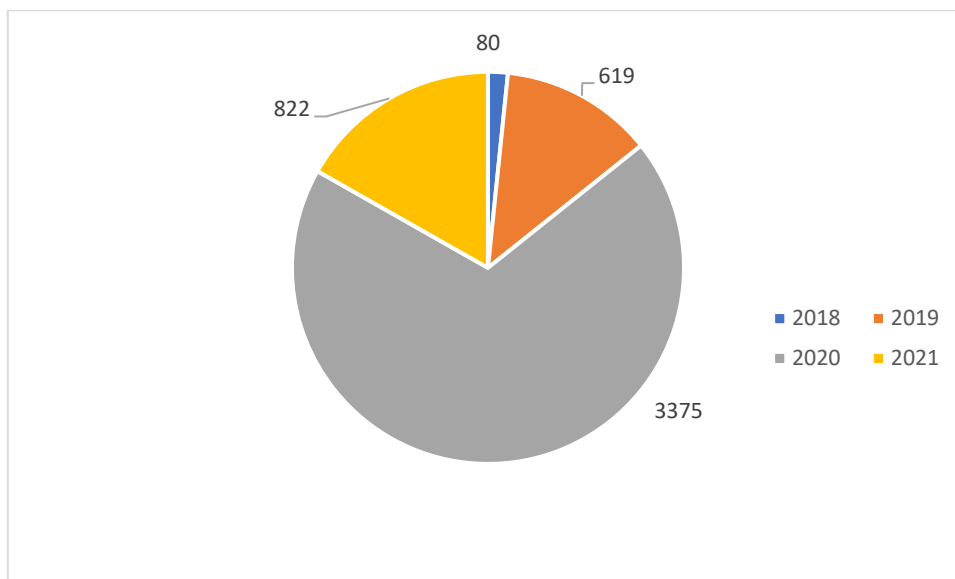
En parallèle, les services d'Interc'Eau sont également amenés à réaliser des travaux à proximité de réseaux aériens ou enterrés. **Dans ce cadre 678 demandes de travaux ont été rédigées par Interc'Eau.**

### I.5.4. Les travaux réalisés

#### *Réseau de distribution :*

En 2021, **822 mètres de réseau de distribution eau potable ont été renouvelés.**

Ces renouvellements concernent 68 mètres sur Aspiran (aménagement de la placette et rue du four) et 754 mètres sur Canet (Grand Rue, Grand Place et ruelles T2).



#### *Réparation de fuites, et interventions diverses :*

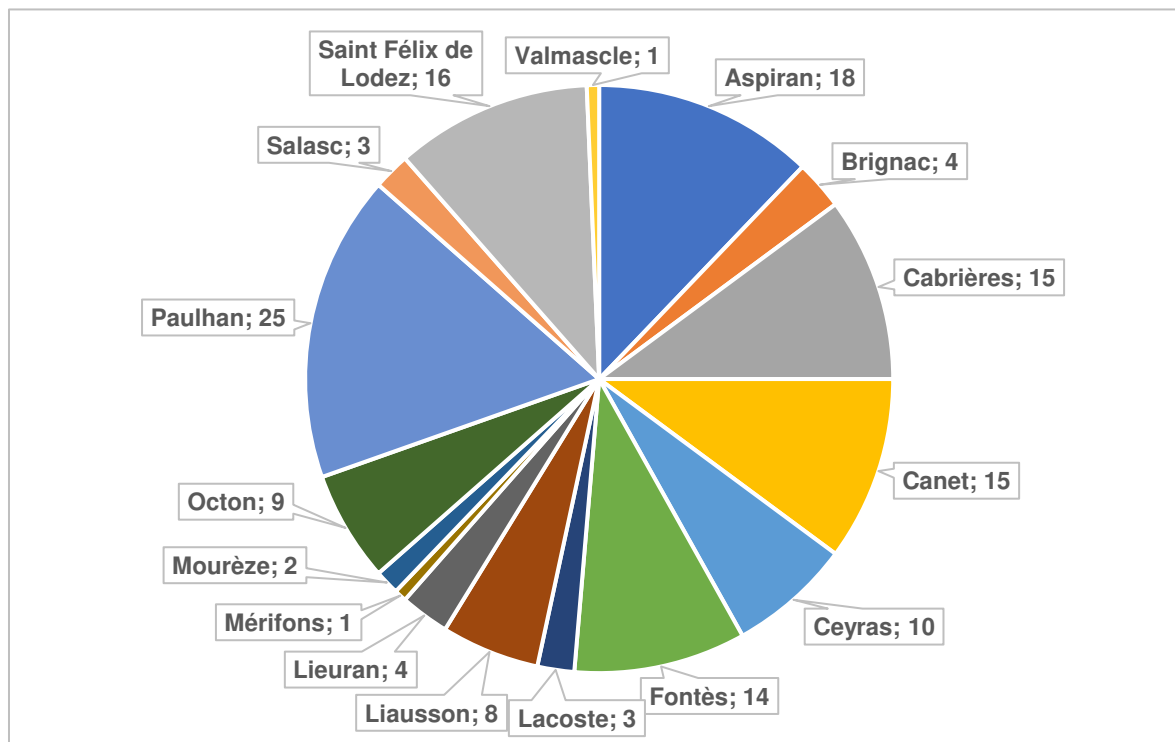
La régie Interc'Eau a établi un marché à bon de commande avec l'entreprise ALR pour les interventions sur fuites nécessitant un terrassement.

En 2021, ALR est intervenue sur **77 fuites**.

Entre les fuites, création de branchements, mise en place d'abris compteurs, scellements de tampons et autres, l'entreprise ALR a assuré **148 interventions**.

**L'ensemble des interventions ALR représente un investissement de près de 279 000 euros.**

Figure 3 : Interventions ALR pour chaque commune



### I.5.5 Déclaration d'Utilité Publique (DUP)

La régie Interc'Eau exploitant de nombreux ouvrages de prélèvements d'eau pour assurer l'approvisionnement des abonnés, celle-ci se doit de sécuriser les usages et points de prélèvements.

En 2021, **le captage du clocher sur la commune de Canet a été régularisé**. L'arrêté préfectoral portant DUP et fixant les autorisations et différents périmètres de protection a été établi le 16 novembre 2021.

Dans le cadre de la procédure de DUP du forage de Roujals et Puits de Roujals, l'enquête public a démarré en décembre 2021.

Ainsi, sur les 21 points de prélèvement, fin 2021 14 étaient en règle. Les procédures de régularisation sont en cours pour les captages des Cabrières (Estabel), Ceyras (Cambous) Fontès, Mourèze.

## I. PRÉSENTATION GÉNÉRALE

### I.5.6. Le service administratif

Le service administratif est composé de **5 personnes en 2021**.

Le nombre de factures totales émises est de **18 032 factures** soit environ 90 factures / jour. L'émission de ces factures s'effectue durant le mois de juin ainsi qu'en octobre-novembre. Parmi l'ensemble de ces factures, 55 d'entre elles correspondent à de nouveaux branchements AEP.

Type de facture	Nombre
Intermédiaires	8 136
Solde	9 113
Diverses (résiliations etc...)	783
Impayées	703
<b>Total</b>	<b>18 032</b>

Tableau 2 : Factures établies en 2021

A noter que **la mensualisation de la facture d'eau concerne 2 863 abonnés** soit environ 33%.

En 2021, 68 factures ont fait l'objet de dégrèvement. Ainsi sur les 39 888 m3 consommés liés à ces factures 13 142 m3 ont été facturés pour un montant total de 22 773,9 euros HT et hors abonnement.

Les volumes non facturés représentent 26746 m3 soit 37 721,02 euros HT (et hors abonnement).

Volume de fuite (m3)	Nombre de fuites	Volume correspondant (m3)	Volumes facturés (m3)	Montant total associé avant plafonnement (euros HT et hors abonnement)	Montant facturé (euros HT et hors abonnement)
Inférieur à 1 000 m3	59	22743	10 389	33 624,94	14 831,87
Supérieur à 1 000 m3	9	17 145	2 753	26 839,98	7 942.03
<b>TOTAL</b>	<b>68</b>	<b>39 888</b>	<b>13 142</b>	<b>60 464,92</b>	<b>22 773,9</b>

Tableau 3 : Détails des dégrèvements 2021

**Nombre d'abandon de créance : service financier ? volumes et montant correspondant**

## II. LES CARACTÉRISTIQUES ET PERFORMANCES TECHNIQUES D'INTERC'EAU

### II.1. LE PATRIMOINE DU SERVICE

La régie Interc'Eau exploite **21 ouvrages de production** sur les 16 communes de son territoire. Sur ces 21 ouvrages, 17 correspondent à des forages ou puits, le reste étant des sources captées.

Ces 21 ouvrages représentent un **volume annuel de prélèvement autorisé de 2 275 731 m<sup>3</sup>**.

Ainsi 20% des points de prélèvements correspondent à des sources captées, 24 % des forages prélèvent en nappe alluviale et 66% des forages restants prélèvent en karsts ou autres.

#### II.1.1. Les ouvrages de production

Ouvrages de production			
Commune	Nom de l'ouvrage	Autorisation DUP	Traitement
Aspiran	Forage de la Plaine	54 m <sup>3</sup> /h - 925 m <sup>3</sup> /j - 150 000m <sup>3</sup> /an	Station de Framajou Chlore gazeux
Brignac	Forage Ouest Forage Rivière	40 m <sup>3</sup> /h - 200 m <sup>3</sup> /j - 73 000 m <sup>3</sup> /an	Chlore gazeux
Cabrières	Source Boutouri		
	Forage Estabel	30m <sup>3</sup> /h - 225 m <sup>3</sup> /j - 59 400 m <sup>3</sup> /an (volumes sollicités)	Chlore gazeux
	Forage des Crozes		
Canet	Champ captant du Clocher	95m <sup>3</sup> /h - 1 900m <sup>3</sup> /j - 400 000 m <sup>3</sup> /an	Chlore gazeux
Ceyras	Forage de Cambous	40 m <sup>3</sup> /h - 800 m <sup>3</sup> /j - 292 000 m <sup>3</sup> /an	Chlore gazeux
	Puits de Roujals	5 m <sup>3</sup> /h - 10 m <sup>3</sup> /j - 9 050 m <sup>3</sup> /an	
	Forage de Roujals	15m <sup>3</sup> /h - 177 m <sup>3</sup> /j - 54 855 m <sup>3</sup> /an	
	Forage Rabieux	40m <sup>3</sup> /h- 570 m <sup>3</sup> /j - 208 050 m <sup>3</sup> /an	
Fontès	Forage de Carlenças	1 200 m <sup>3</sup> /j (DUP en cours d'élaboration)	Chlore gazeux
	Source Tibéret		
Lacoste	Source Fontchaude	21 900 m <sup>3</sup> /an	Chlore liquide
Liausson	Forage du Mont Liausson	10m <sup>3</sup> /h - 110m <sup>3</sup> /j - 24 500m <sup>3</sup> /an	Chlore liquide
Lieuranc- Cabrières	Forage du Lavoir	8m <sup>3</sup> /h - 58 400 m <sup>3</sup> /an/an	Chlore
	Puits de l'Amour		
Mérifons	Forage Mas Canet	5 m <sup>3</sup> /h - 45 m <sup>3</sup> /j - 10 520 m <sup>3</sup> /an	UV
Mourèze	Forage village		Chlore liquide

## II. LES CARACTÉRISTIQUES ET PERFORMANCES TECHNIQUES D'INTERC'EAU

Octon	Forage Garajou	18m <sup>3</sup> /h - 225 m <sup>3</sup> /j - 27 000 m <sup>3</sup> /an	Filtration Arsenic et chlore gazeux
	Source Font Majol	21 000 m <sup>3</sup> /an	
Paulhan	Forage du Rieu	120 m <sup>3</sup> /j (hypothèse de 20h de pompage 2 400m <sup>3</sup> /j 876 000 m <sup>3</sup> / an	Filtration pesticides et chlore gazeux
Salasc	Source de la Gloriette	42 700m <sup>3</sup> /an	Chlore gazeux
Valmascle	Forage Mas Nouguier	2,4 m <sup>3</sup> /h - 22 m <sup>3</sup> /j - 5 756 m <sup>3</sup> /an	Chlore liquide

Tableau 4 : Ouvrages de production Interc'Eau

### II.1.2. Les ouvrages de stockage

Inter c'eau exploite également **24 ouvrages de stockage**. Ces ouvrages représentent un volume stocké de **7 550 m<sup>3</sup>**.

Ouvrages de stockage			
Commune	Nom de l'ouvrage	Capacité (m <sup>3</sup> )	Type distribution
Aspiran	Réservoir Piochet	500 (2x250)	Gravitaire
Brignac	Réservoir de Brignac	90	Surpressée
Cabrières	Réservoir du village	300	Gravitaire
	Réservoir des Crozes	50	Gravitaire
Canet	Réservoir Vieux	400	Haut et Bas service gravitaire et surpressé (quartier chemin de Rieu)
	Réservoir Neuf	500	
Ceyras	Reprise de Roujals	300	Gravitaire
	Réservoir Pigné	300	
	Réservoir Saint Père	60	
Fontès	Réservoir Fontès	300	Gravitaire et surpressé (moulin de Céressou)
Lacoste	Réservoir Lacoste	150	Gravitaire
	Réservoir Mas Audran	70	
Liausson	Réservoir Liausson	90	Gravitaire
Lieuran Cabrières	Réservoir Lieuran	240 (2x120)	Gravitaire
	Réservoir Nébien	700 (2x350)	Gravitaire
Mérifons	Réservoir Mérifons	150	Gravitaire
Mourèze	Réservoir Mourèze	60	Surpressé

## II. LES CARACTÉRISTIQUES ET PERFORMANCES TECHNIQUES D'INTERC'EAU

Octon	Réservoir Octon	150	Gravitaire
Paulhan	Réservoir Paulhan	800	Gravitaire
Saint Félix de Lodez	Réservoir St Félix	400	Gravitaire
	Réservoir Saint Saturnin	1 500	Gravitaire
Salasc	Ancien réservoir	200 (2x100)	Gravitaire
	Nouveau réservoir	200	Gravitaire
Valmascle	Réservoir Mas Nougier	40	Gravitaire
<b>Capacité totale de stockage Interc'Eau</b>		<b>7 550</b>	

Tableau 5 : Ouvrages de stockage Interc'Eau

### II.1.3. Le réseau et compteurs

**Le réseau d'adduction** (réseau reliant le point de prélèvement au point de traitement) représente un linéaire d'environ **26km**.

**Le réseau de distribution** (reliant le point de traitement aux compteurs des abonnés) s'étend sur plus de **163 km**.

Commune	Linéaire réseau d'adduction (m)	Linéaire réseaux de distribution (m)	Nombre de compteurs
Aspiran	3 348	13 368	1 018
Brignac	609	5 009	392
Cabrières	1 679	8 989	358
Canet	1 802	22 814	1 566
Ceyras	3 482	14 252	674
Fontès	7 486	9 289	585
Lacoste	2 261	3 884	158
Liausson	30,8	3 949	120
Lieuran Cabrières	236	3 206	189
Mérifons	176	7 242	58
Mourèze	13	2 383	115
Octon	2 616	8 777	332
Paulhan	427	32 297	2 079
Saint Félix de Lodez	1 044	12 126	717
Salasc	223	6 751	238
Valmascle	303	9 086	33
<b>Totale Interc'Eau</b>	<b>25 854</b>	<b>163 423</b>	<b>8 631</b>

Tableau 6 : Linéaire de réseau Interc'Eau

### II.2. LES USAGERS DU SERVICE EAU POTABLE

Depuis sa création le 1<sup>er</sup> janvier 2018, le nombre d'abonnés au service de la régie Interc'Eau était chaque année en diminution (moins 1% constaté entre 2018 et 2020)

**Entre 2020 et 2021, le nombre d'abonnés a augmenté de près de 3% pour atteindre 8 592 abonnés.**

Commune	Nombre d'abonnés 2018	Nombre d'abonnés 2019	Nombre d'abonnés 2020	Nombre d'abonnés 2021	Variation en % (N/N-1)
Aspiran	1 003	998	847	1 022	20,7%
Brignac	382	384	387	389	0,5%
Cabrières	351	351	358	355	-0,8%
Canet	1 546	1 529	1 540	1 566	1,7%
Ceyras	648	653	665	670	0,8%
Fontes	564	566	634	590	-6,9%
Lacoste	155	155	155	157	1,3%
Liausson	121	120	117	118	0,9%
Lieuranc	180	184	159	188	18,2%
Merifons	56	56	56	57	1,8%
Mourèze	114	113	114	113	-0,9%
Octon	314	320	325	337	3,7%
Paulhan	2 024	2 019	2 049	2 065	0,8%
Saint Felix	697	684	693	699	0,9%
Salasc	219	226	229	234	2,2%
Valmascle	28	28	29	32	10,3%
<b>TOTAL REGIE</b>	<b>8 402</b>	<b>8 386</b>	<b>8 357</b>	<b>8 592</b>	<b>2,81%</b>

Tableau 7 : Nombre d'abonnés par commune

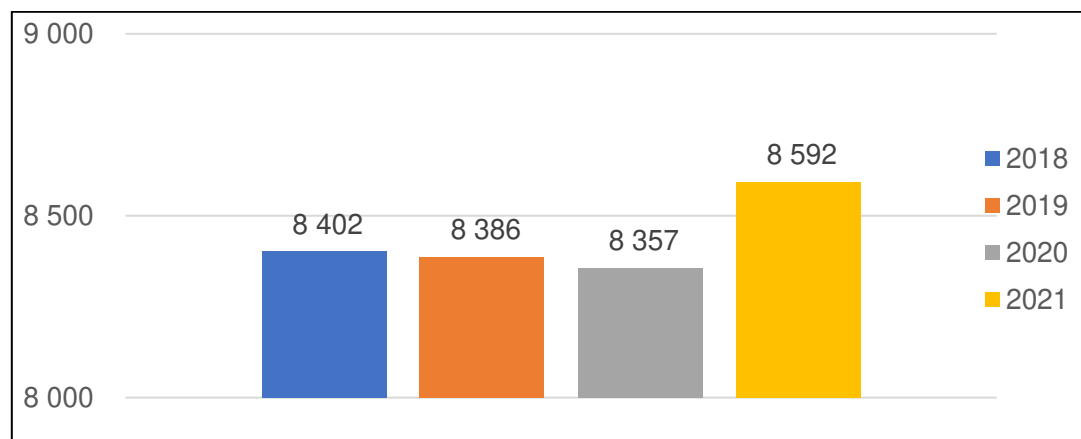


Figure 4 : Evolution du nombre d'abonnés de la régie Interc'Eau

La densité linéaire d'abonnés (nombre d'habitant par km de réseau hors branchement) atteint 45,38 abonnés/km représentatif d'un réseau dit Intermédiaire (si <25 rural et si >50 urbain)

Le nombre d'habitants par abonné est de 1,81 habitants/abonné.

La consommation moyenne par abonné est de 104 m<sup>3</sup>/an (consommation annuelle domestique + non domestique) soit environ 157 l/j/habitant.

La consommation moyenne nationale s'établit en novembre 2021 à 147 l/j/habitant.

### II.3. LA PRODUCTION D'EAU POTABLE

#### II.3.1. Volumes prélevés en 2021

**En 2021, les volumes prélevés à l'échelle de la régie atteignent 1 396 544 m<sup>3</sup>**

En comparaison à la consommation de l'année 2020, les volumes prélevés baissent d'environ 2%.

Les volumes prélevés durant l'année 2019 correspondent à une situation météorologique particulièrement chaude ayant entraînée une consommation d'eau plus élevée.

L'année 2021, semble plus représentative d'une année de consommation standard.

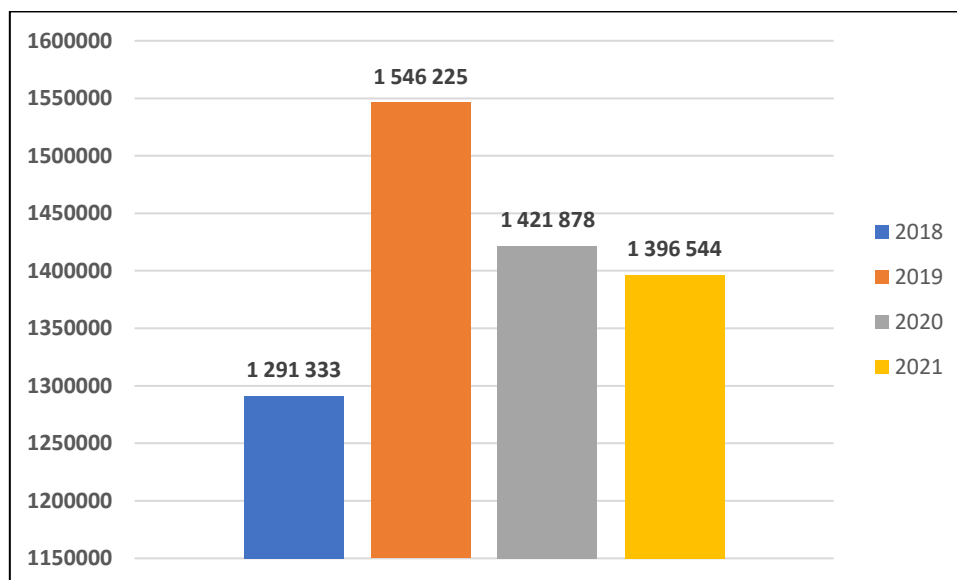


Figure 5 : Evolution des volumes annuels prélevés par la régie Interc'Eau (m<sup>3</sup>)

Le détail des volumes pour chaque point de prélèvement est disponible en annexe N°1 Détails des volumes produits.

## II. LES CARACTÉRISTIQUES ET PERFORMANCES TECHNIQUES D'INTERC'EAU

Parmi les 1,4 millions de m3 prélevés la majorité proviennent de karsts et autres ressources souterraines.

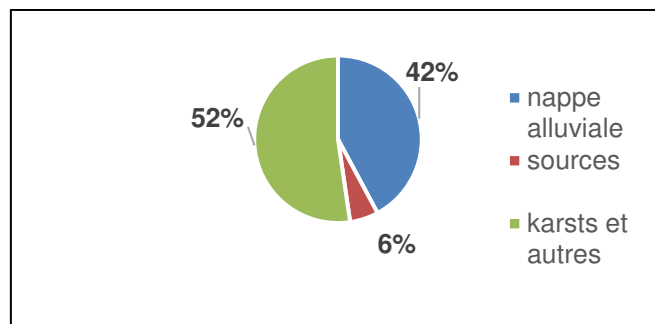


Figure 6 : Origine des volumes prélevés

Canet et Paulhan apparaissent comme les deux communes prélevant les plus à l'échelle Interc'Eau avec respectivement 23% et 24% des volumes prélevés :

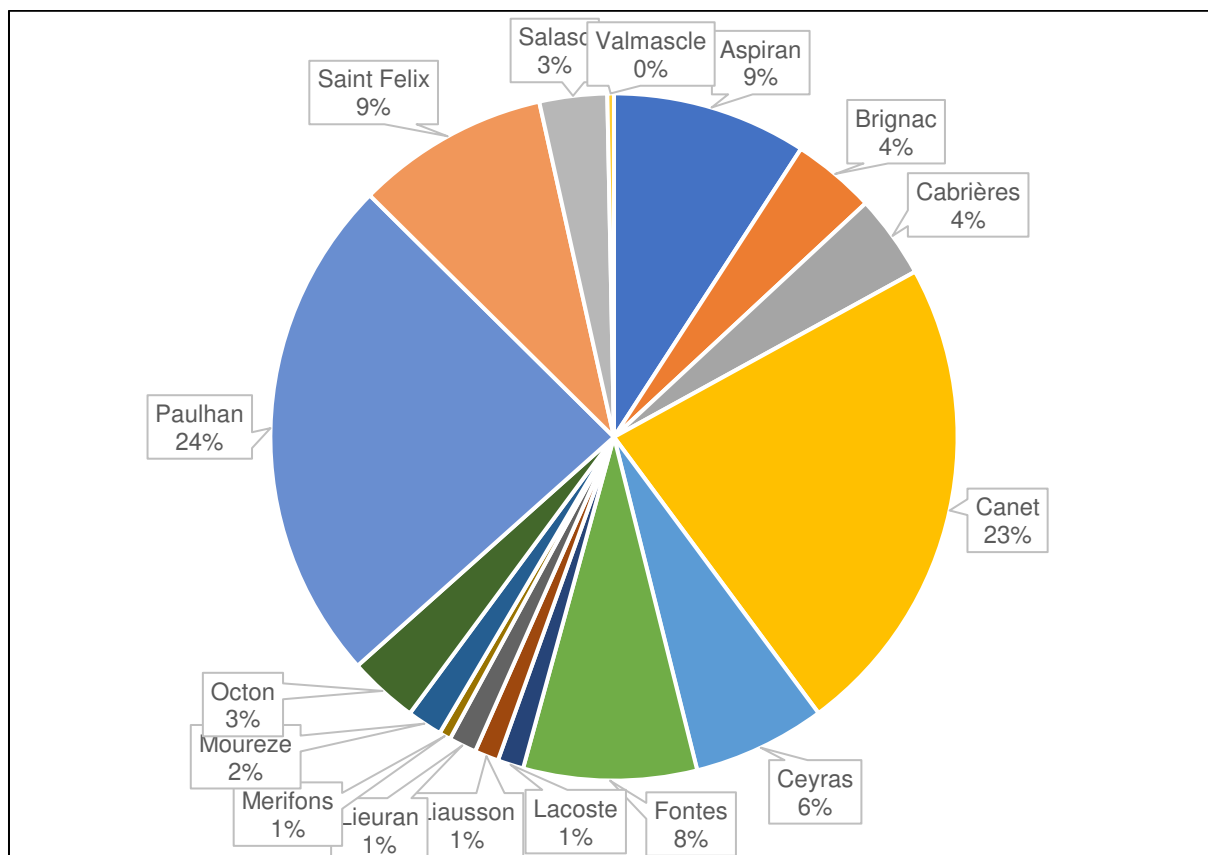


Figure 7 : Volumes prélevés par commune en %

## II. LES CARACTÉRISTIQUES ET PERFORMANCES TECHNIQUES D'INTERC'EAU

### II.3.2. Volumes vendus

Le détail des volumes vendus aux abonnés est disponible en annexe n°2 Détails des volumes vendus

Commune	Acheteurs	Volumes vendus (m3)			
		2019	2020	2021	Variation en %
<b>TOTAL REGIE</b>	Abonnés domestiques	847 503	897 822	900 294	0%
	Abonnés non domestiques	0	0	0	
	<b>Total vendu aux abonnés (V7)</b>	<b>847 503</b>	<b>897 822</b>	<b>900 294</b>	<b>0%</b>
	Vendu au service de CCVH	265	1 756	1 193	-32%
	<b>Total vendu à d'autres services (V3)</b>	<b>265</b>	<b>1 756</b>	<b>1 193</b>	<b>-32%</b>

Tableau 8 : Evolution des volumes vendus (m3)

### II.3.3 Volumes achetés à d'autres services

Commune	Fournisseur	Volumes achetés (V2) en m3			
		2019	2020	2021	Variation N/N-1 (%)
<b>Lacoste</b>	SIEL	2 759	1 991	2 782	40%
<b>Lieuran</b>	SAUR	1 285	3 626	3 879	7%
<b>Saint Felix</b>	CCVH	22 472	24 797	30 707	24%
<b>TOTAL REGIE</b>		<b>26 516</b>	<b>30 414</b>	<b>37 368</b>	<b>23%</b>

Tableau 9 : Volumes achetés à d'autres services (m3)

### II.3.4 Autres volumes

Le détail des autres volumes est donné en annexe n°3 Détail des autres volumes

### II.3.5 Bilan des volumes eau potable 2021

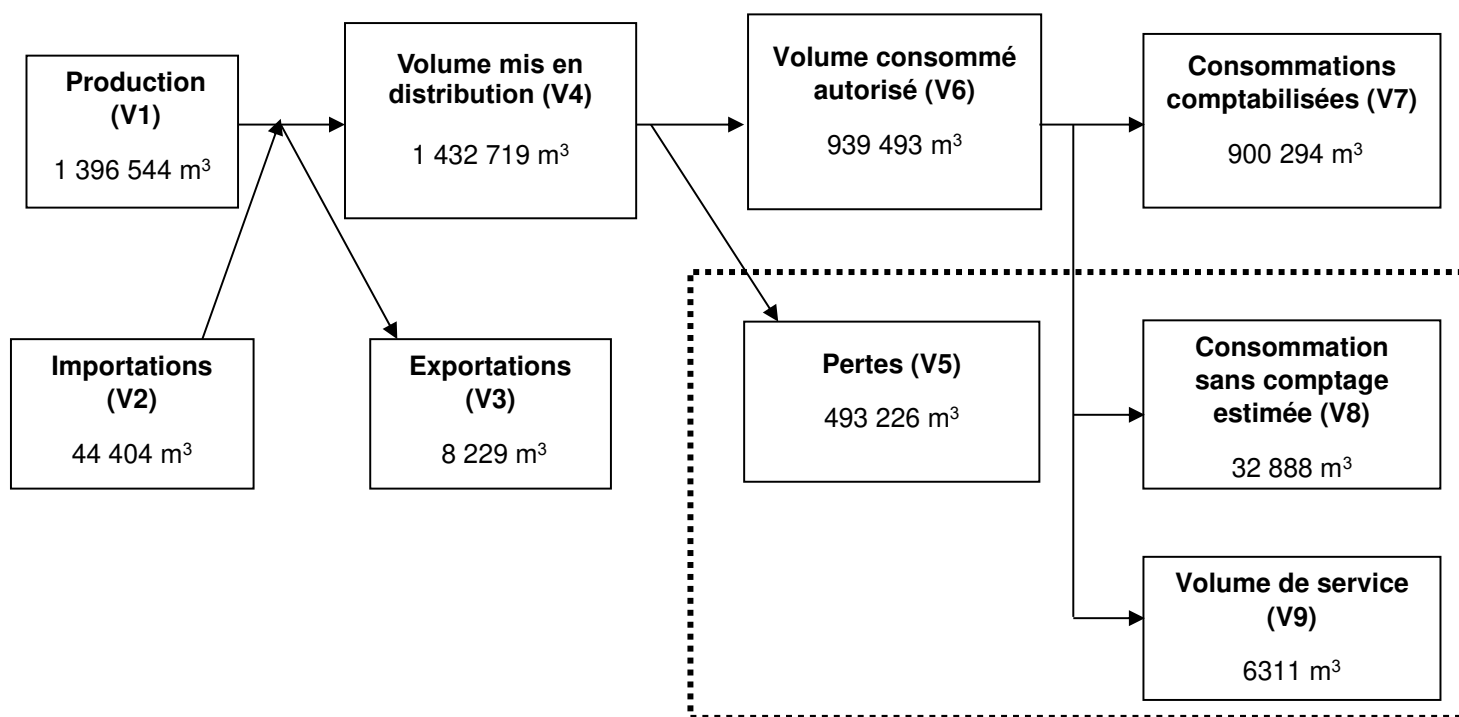


Figure 8 : Bilan des volumes 2021

# III. TARIFICATION ET RECETTES DU SERVICE PUBLIC

## III.1. TARIFS EN VIGUEUR

Le prix de l'eau pour chacune des communes membres de la régie Interc'Eau a été fixé par délibération des membres de la Communauté de communes du Clermontais (délibération n°2021.11.29.17)

Prix TTC du m3			
	2019	2020	2021
<b>Aspiran</b>	2,07 €	2,08 €	2,09 €
<b>Brignac</b>	1,97 €	2,01 €	2,04 €
<b>Cabrières</b>	1,85 €	1,91 €	1,98 €
<b>Canet</b>	1,73 €	1,83 €	1,93 €
<b>Ceyras</b>	2,07 €	2,08 €	2,09 €
<b>Fontes</b>	1,44 €	1,52 €	1,60 €
<b>Lacoste</b>	2,07 €	2,08 €	2,09 €
<b>Liausson</b>	1,50 €	1,59 €	1,67 €
<b>Lieuran Cabrières</b>	2,06 €	2,08 €	2,09 €
<b>Mérifons</b>	1,83 €	1,99 €	2,04 €
<b>Mourèze</b>	1,84 €	1,91 €	1,97 €
<b>Octon</b>	1,98 €	2,02 €	2,07 €
<b>Paulhan</b>	1,74 €	1,82 €	1,91 €
<b>Saint Felix</b>	1,98 €	2,01 €	2,04 €
<b>Salasc</b>	1,55 €	1,64 €	1,72 €
<b>Valmascle</b>	1,73 €	1,79 €	1,86 €
<b>Prix moyen Interc'Eau</b>	<b>1,84 €</b>	<b>1,90 €</b>	<b>1,95 €</b>

Tableau 10 : Evolution du prix de l'eau potable par m3 pour une facture de 120m3 (prix TTC)

**Entre 2020 et 2021, le prix de l'eau à l'échelle de la régie a augmenté de 5 centimes d'euros soit 2,5%.**

Le montant des taxes agence de l'eau augmentant, la facture pour l'utilisateur s'en voit impactée. (Entre 2019 et 2021 la redevance pollution domestique est passée de 0.27 euros à 0.29 euros).

Cette augmentation est également en partie due à la généralisation d'une part fixe de 40 euros HT pour toutes les communes membres de la régie.

#### III.2. FACTURE D'EAU

La facture d'eau est composée de plusieurs éléments :

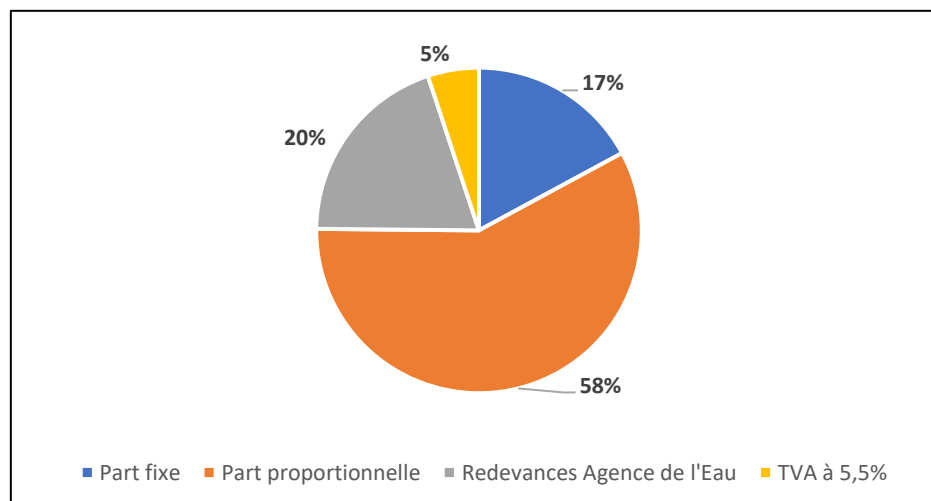
- Une part fixe correspondant à l'abonnement, la location du compteur)
- Une part proportionnelle (liée à la consommation de l'abonné)
- Une part composée de plusieurs redevances prélevées par l'Agence de l'Eau
- La TVA

En 2021, le prix moyen d'une facture d'eau pour 120m3 consommés est resté stable (comparaison à 2020).

Montant Facture 120 m3			
Tarifs	Echelle Interc'Eau		
	2019	2020	2021
Part fixe (€HT/an)	38,44 €	39,38 €	40,00 €
Part proportionnelle (€ HT/m3)	1,06 €	1,095 €	1,13 €
Montant part fixe et proportionnelle pour 120 m3	166,00 €	170,81 €	175,65 €
<b>Redevances Agence de l'eau</b>			
Prélèvement ressource en eau (Agence de l'Eau) par m3	0,095 €	0,095 €	0,095 €
Pollution domestique (Agence de l'Eau) par m3	0,270 €	0,280 €	0,290 €
Montant redevances Agence de l'eau pour 120 m3	43,80 €	45,00 €	46,20 €
<b>TVA</b>			
TVA à 5,5%	11,54 €	11,87 €	12,20 €
<b>Montant total pour 120 m3</b>	<b>221,34 €</b>	<b>227,68 €</b>	<b>234,05 €</b>
<b>Coût par m3</b>	<b>1,84 €</b>	<b>1,90 €</b>	<b>1,95 €</b>

Tableau 11 : Evolution de la facture d'eau type pour 120 m3

Figure 9 : Part des différents éléments constituant la facture d'eau potable pour 120 m3.



# IV. INDICATEURS DE PERFORMANCE DU SERVICE

## IV.1. PROTECTION DES RESSOURCES

La réglementation définit une procédure particulière pour la protection des ressources en eau (captage, forage, etc.). En fonction de l'état d'avancement de la procédure, un indice est déterminé selon le barème suivant :

- 0% Aucune action de protection
- 20% Études environnementales et hydrogéologiques en cours
- 40% Avis de l'hydrogéologue rendu
- 50% Dossier déposé en préfecture
- 60% Arrêté préfectoral
- 80% Arrêté préfectoral complètement mis en œuvre (terrains acquis, servitudes mises en place, travaux terminés, etc.)
- 100% Arrêté préfectoral complètement mis en œuvre et mise en place d'une procédure de suivi de son application

**L'indice d'avancement de protection des ressources sur le territoire de la région Interc'Eau est de 75%.**

#### IV. INDICATEURS DE PERFORMANCE DU SERVICE

Commune	Ouvrage de prélèvement	Indice de protection de la ressource
Aspiran	Forage Famajou F3	
	Forage la Plaine F1 Nord	0,80
	Forage la Plaine F2 sud	0,80
	<b>Total</b>	<b>0,80</b>
Brignac	Forage Rivière Est F1	0,80
	Forage Rivière Ouest F2	0,80
	<b>Total</b>	<b>0,80</b>
Cabrières	Source Boutouri amont	
	Source Boutouri aval	
	Forage Crozes	0,40
	Forage Estabel	0,60
	<b>Total</b>	<b>0,58</b>
Canet	Forage Clocher Est	0,80
	Forage Clocher Ouest	0,80
	<b>Total Canet</b>	<b>0,80</b>
Ceyras	Forage Cambou 1	0,80
	Forage Cambou 2	0,80
	Forage Roujals	0,40
	Puits Roujals	0,80
	<b>Total</b>	<b>0,80</b>
Fontes	Forage Carlencas 75,2	
	Forage Carlencas 86	0,40
	Source Thiberet	0,40
	<b>Total</b>	<b>0,40</b>
Lacoste	Source Fontchaude	0,80
	Mas Audran	
	<b>Total</b>	<b>0,80</b>
Liausson	Foux	
	Montdardie	0,80
	<b>Total</b>	<b>0,80</b>
Lieuranc	Forage du Lavoir	0,80
	<b>Total</b>	<b>0,80</b>
Merifons	Forage Mas Canet	0,80
	<b>Total</b>	<b>0,80</b>
Moureze	Forage Mourèze	0,40
	<b>Total</b>	<b>0,40</b>
Octon	Source Font Majol	
	Forage Garajou	0,80
	La Selve	
	<b>Total</b>	<b>0,80</b>
Paulhan	Forage Rieux F1	0,80
	Forage Rieux F2	0,80
	<b>Total</b>	<b>0,80</b>
Saint Felix	Forage Rabieux	0,80
	<b>Total</b>	<b>0,80</b>
Salasc	Source La Gloriette	0,80
	<b>Total</b>	<b>0,80</b>
Valmascle	Forage Valmascle	0,80
	<b>Total</b>	<b>0,80</b>
<b>TOTAL REGIE</b>		<b>0,75</b>

Figure 10 : Indice de protection de la ressource par ressource

## IV.2. QUALITÉ DE L'EAU DISTRIBUÉE

Le taux de conformité de l'eau distribué atteint **85.71%**.

Commune	2021		
	Prélèvement réalisés	Résultats non conformes	Taux de conformité (%)
<b>Aspiran</b>	7	1	86%
<b>Brignac</b>	6	0	100%
<b>Cabrières</b>	7	2	71%
<b>Canet</b>	11	0	100%
<b>Ceyras</b>	8	0	100%
<b>Fontès</b>	8	4	50%
<b>Lacoste</b>	6	4	33%
<b>Liausson</b>	1	0	100%
<b>Lieuran</b>	8	0	100%
<b>Mérifons</b>	3	0	100%
<b>Mourèze</b>	3	0	100%
<b>Octon</b>	2	0	100%
<b>Paulhan</b>	11	2	82%
<b>Saint Felix</b>	6	0	100%
<b>Salasc</b>	3	0	100%
<b>Valmascle</b>	1	0	100%
<b>TOTAL REGIE</b>	<b>91</b>	<b>13</b>	<b>85,71 %</b>

Tableau 12 : Analyses réalisées 2021 pour chaque commune

Aspiran : l'analyse non conforme concerne la concentration en plomb. (Concentration à 15 vs seuil à 10).

Cabrières : une analyse non conforme pour concentration en nickel supérieure au seuil (24 vs 20 ug/l) et une pour présence de bactéries coliformes.

Fontès : Les analyses non conformes sont dues à la présence de sulfates.

Lacoste : 4 analyses non conformes pour dépassement du seuil quantité de pesticides (Atrazine desethyl deisopropyl)

Octon : Analyse non conforme pour cause d'Arsenic (Arsenic total 18 ug/l vs seuil à 10).

Paulhan : 3 analyses non conformes dues à la présence de pesticides.

### IV.3 INDICATEURS DE CONNAISSANCE ET DE GESTION PATRIMONIALE DES RÉSEAUX

L'indicateur de connaissance et de gestion patrimoniale de réseaux atteint **100%**.

Le détail permettant le calcul de cet indicateur est donné en annexe VII.4 Calcul des indicateurs de connaissance et de gestion patrimoniale des réseaux

### IV.4. INDICATEURS DE PERFORMANCE DU RÉSEAU

En 2021, le **rendement du réseau** atteint **65,8%**. L'indice linéaire de consommation est de 13,74 et l'indice linéaire de perte en réseau atteint 5,86.

Rendement et ILC et ILP				
		2019	2020	2021
TOTAL REGIE	Rendement du réseau	57,5	65,0	65,8
	Indice linéaire de consommation en m3/j/km	13,6	13,7	13,74
	Indice linéaire de perte en réseau m3/j/km	10,1	6,6	5,86

Tableau 13 : Evolution des indicateurs de performance réseaux

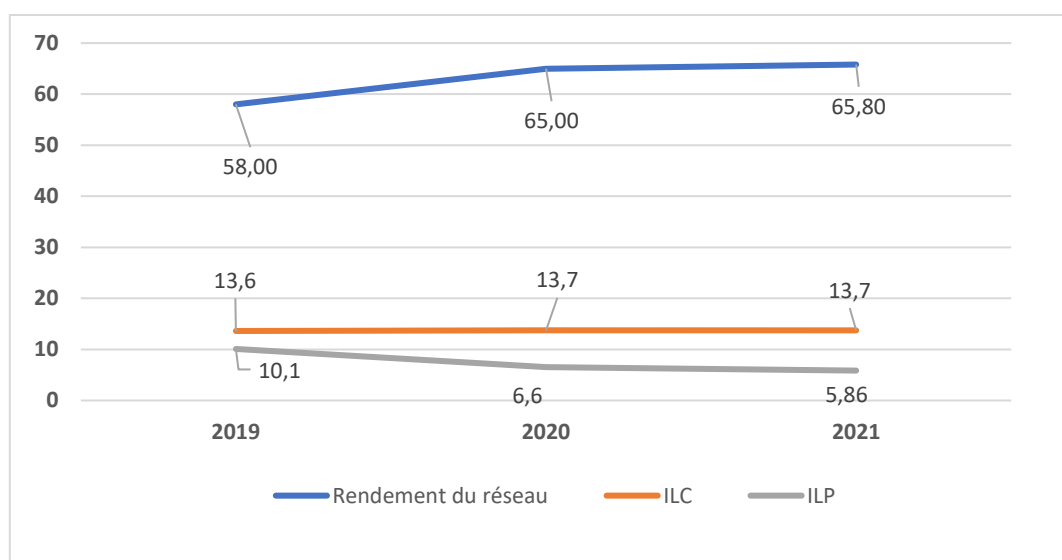


Figure 11 : Evolution des indicateurs de performance réseau

Le détail des indicateurs de performance pour chaque commune de la régie Interc'Eau est disponible en annexe VII.5. Indicateurs de performance réseau des communes de la régie.

# V. FINANCES ET INVESTISSEMENTS DU SERVICE

## V.1. ENDETTEMENT DU SERVICE

Pour compléter ses recettes propres, la régie Interc'Eau a eu recours à l'emprunt. Au 31 décembre 2021, le niveau d'endettement était le suivant :

Etat de la dette	
Capital restant dû au 31/12	2 215 679,06 €

Tableau 14 : Capital restant dû

Montant remboursé durant l'année de l'exercice	
Capital remboursé	138 695,08 €
Intérêts payés	41 063,21 €

Tableau 15 : Montants de la dette remboursés en 2021

## V.2. DOTATION AUX AMORTISSEMENTS

Dotation aux amortissements	
Montant	490 991,73 €

Tableau 16 : Dotation aux amortissements

## V.3. RECETTES ET FRAIS DE LA RÉGIE INTERC'EAU

### V.3.1. Section exploitation

#### *Recettes d'exploitation de la collectivité*

Le tableau ci-dessous présente les recettes d'exploitation de gestion des services :

Recettes d'exploitation du service	Montant en €
Vente d'eau	1 147 377,06 €
Travaux réalisés	197 766,36 €
Redevances et Taxes	271 387,82 €
Subventions d'exploitation perçues	17 830,00 €
<b>Montant total</b>	<b>1 634 361,24 €</b>

Tableau 17 : Recettes d'exploitation de la collectivité

### *Dépenses d'exploitation de la collectivité*

Le tableau ci-dessous présente les dépenses d'exploitation (gestion des services)

<b>Dépenses d'exploitation</b>	<b>Montant en €</b>
Charges à caractère général*	730 055,72 €
Charges de personne et frais assimilés	436 766,64 €
Atténuation de produits	257 153,54 €
Autres charges de gestion courante	582,92 €
<b>Montant total</b>	<b>1 424 558,82 €</b>

*Tableau 18 : Dépenses d'exploitation de la collectivité*

### V.3.2. Section investissement

#### *Dépenses d'investissements réalisés*

Le tableau ci-dessous présente les investissements d'équipement réalisés en 2021 :

<b>Nature des investissements</b>	<b>Montant en €</b>
Réhabilitation de réseaux	677 380,36 €
Travaux captage AEP	312 059,49 €
Projets Intercommunaux	120 944,19 €
Matériels régie Interc'Eau	28 542,45 €
Subvention d'investissements	61 241,00 €
<b>Montant total</b>	<b>1 200 167,49 €</b>

*Tableau 19 : Investissements d'équipements réalisés*

#### *Subventions d'équipements perçues*

Le tableau ci-dessous présente les subventions d'équipements perçues en 2021 :

<b>Subventions perçues</b>	<b>Montant en €</b>
Etat	13 039,80 €
Département	217 015,29 €
Agence de l'Eau	270 616,33 €
<b>Total</b>	<b>500 671,42 €</b>

*Tableau 20 : Subventions d'équipements perçues*

## VI. TABLEAU RÉCAPITULATIF DES INDICATEURS

TOTAL REGIE		
Indicateurs descriptifs des services		2021
D101.0	Estimation du nombre d'habitants desservis	15 647
D102.0	Prix TTC du service au m3 pour 120m3 (€/m3)	234,05 €
Indicateur de performance		
P101.1	Microbiologie / Taux de conformité des prélèvements sur les eaux distribuées réalisés au titre du contrôle sanitaire par rapport aux limites de qualité	85.71%
P102.1	Paramètres physico-chimiques / Taux de conformité des prélèvements sur les eaux distribuées réalisés au titre du contrôle sanitaire par rapport aux limites de qualité	
P103.2B	Indice de connaissance et de gestion patrimoniale des réseaux d'eaux potable	100
P104.3	Rendement du réseau de distribution	65,77%
P105.3	Indice linéaire des volumes non comptés (m3/km/jour)	6,48
P106.3	Indice linéaire de perte de réseau (m3/km/jour)	5,86
P107.2	Taux moyen de renouvellement des réseaux d'eau potable	
P108.3	Indice d'avancement de la protection de la ressource en eau	75,20%
P109.0	Montant des abandons de créance ou des versements à un fond de solidarité (€/m3)	

Tableau 21 : Tableau récapitulatif des indicateurs

# VII. ANNEXES

## VII.1. DÉTAILS DES VOLUMES PRODUITS

Commune	Ouvrage de prélèvement	Volumes autorisés annuels (m3)	Volumes prélevés (m3)			
			2018	2019	2020	2021
			Volumes prélevés (m3)	Volumes prélevés (m3)	Volumes prélevés (m3)	Volumes prélevés (m3)
Aspiran	Forage Famajou F3			0	0	
	Forage la Plaine F1 Nord	150000	29347	35505	58973	53522
	Forage la Plaine F2 sud		71398	92072	90455	74489
	<b>Total</b>	<b>150000</b>	<b>100745</b>	<b>127577</b>	<b>149428</b>	<b>128011</b>
Brignac	Forage Rivière Est F1	73000	22720	31867	23416	27179
	Forage Rivière Ouest F2		23721	34184	23884	27179
	<b>Total</b>	<b>73000</b>	<b>46441</b>	<b>66051</b>	<b>47300</b>	<b>54357</b>
Cabrières	Source Boutouri amont			0	0	
	Source Boutouri aval			0	0	
	Forage Crozes		838	2573	3516	5854
	Forage Estabel	59400	80761	68205	50684	48942
	<b>Total</b>	<b>59400</b>	<b>81599</b>	<b>70778</b>	<b>54200</b>	<b>54796</b>
Canet	Forage Clocher Est	228125	79467	83897	69125	79717
	Forage Clocher Ouest		256188	268446	240918	239360
	<b>Total Canet</b>	<b>228125</b>	<b>335655</b>	<b>352343</b>	<b>310043</b>	<b>319077</b>
Ceyras	Forage Cambou 1	127750	29802	36194	34663	39289
	Forage Cambou 2		29242	36280	37285	37033
	Forage Roujals	57750	28318	24084	3607	0
	Puits Roujals	9850	5250	8721	22233	11030
	<b>Total</b>	<b>195350</b>	<b>92612</b>	<b>105279</b>	<b>97788</b>	<b>87352</b>
Fontes	Forage Carlencas 75,2			0	0	
	Forage Carlencas 86		61652	59588	85138	104484
	Source Thiberet		42049	42795	17872	9520
	<b>Total</b>	<b>0</b>	<b>103701</b>	<b>102383</b>	<b>103010</b>	<b>114004</b>
Lacoste	Source Fontchaude	10037	12852	15188	11692	17092
	Mas Audran					
	<b>Total</b>	<b>10037</b>	<b>12852</b>	<b>15188</b>	<b>11692</b>	<b>17092</b>
Liausson	Foux	/		0	0	
	Montdardie	24500	12402	14935	15401	15847
	<b>Total</b>	<b>24500</b>	<b>12402</b>	<b>14935</b>	<b>15401</b>	<b>15847</b>

<b>Lieuranc</b>	Forage du Lavoirc	70080	32716	23622	37212	18172
	<b>Total</b>	<b>70080</b>	<b>32716</b>	<b>23622</b>	<b>37212</b>	<b>18172</b>
<b>Merifons</b>	Forage Mas Canet	10520	8036	5620	8228	7703
	<b>Total</b>	<b>10520</b>	<b>8036</b>	<b>5620</b>	<b>8228</b>	<b>7703</b>
<b>Moureze</b>	Forage Mourèze		23699	19147	19667	23096
	<b>Total</b>	<b>0</b>	<b>23699</b>	<b>19147</b>	<b>19667</b>	<b>23096</b>
<b>Octon</b>	Source Font Majol	21000	15038	15634	14434	11488
	Forage Garajou		15240	18355	19205	22864
	La Selve		15037	15633	14433	11488
	<b>Total</b>		<b>21000</b>	<b>45315</b>	<b>49622</b>	<b>48072</b>
<b>Paulhan</b>	Forage Rieux F1	1051200	173703	186887	156101	167709
	Forage Rieux F2		173703	186886	156101	167709
	<b>Total</b>		<b>1051200</b>	<b>347406</b>	<b>373773</b>	<b>312202</b>
<b>Saint Felix</b>	Forage Rabieux	208050		161565	146064	126996
	<b>Total</b>	<b>208050</b>	<b>0</b>	<b>161565</b>	<b>146064</b>	<b>126996</b>
<b>Salasc</b>	Source La Gloriette	42700	43103	52665	56803	44460
	<b>Total</b>	<b>42700</b>	<b>43103</b>	<b>52665</b>	<b>56803</b>	<b>44460</b>
<b>Valmascle</b>	Forage Valmascle	5756	5051	5677	4768	4325
	<b>Total</b>	<b>5756</b>	<b>5051</b>	<b>5677</b>	<b>4768</b>	<b>4325</b>
<b>TOTAL REGIE</b>		<b>2149718</b>	<b>1291333</b>	<b>1546225</b>	<b>1421878</b>	<b>1396544</b>

Tableau 22 : Détail des volumes produits (m3)

## VIII.2. DETAIL DES VOLUMES VENDUS

Commune	Acheteurs	Volumes vendus (m3)			
		2019	2020	2021	Variation en %
Aspiran	Abonnés domestiques	73 312	83 313	77 261	-7%
	Abonnés non domestiques	0	0	0	
	<b>Total vendu aux abonnés (V7)</b>	<b>73 312</b>	<b>83 313</b>	<b>77 261</b>	<b>-7%</b>
	Vendu au service de	0	0		
	<b>Total vendu à d'autres services (V3)</b>	<b>0</b>	<b>0</b>		
Brignac	Abonnés domestiques	41 423	37 350	39 525	6%
	Abonnés non domestiques	0	0	0	
	<b>Total vendu aux abonnés (V7)</b>	<b>41 423</b>	<b>37 350</b>	<b>39 525</b>	<b>6%</b>
	Vendu au service de	0	0		
	<b>Total vendu à d'autres services (V3)</b>	<b>0</b>	<b>0</b>		
Cabrières	Abonnés domestiques	29 962	36 605	34 869	-5%
	Abonnés non domestiques	0	0	0	
	<b>Total vendu aux abonnés (V7)</b>	<b>29 962</b>	<b>36 605</b>	<b>34 869</b>	<b>-5%</b>
	Vendu au service de	0	0		
	<b>Total vendu à d'autres services (V3)</b>	<b>0</b>	<b>0</b>		
Canet	Abonnés domestiques	158 431	161 099	167 913	4%
	Abonnés non domestiques	0	0	0	
	<b>Total vendu aux abonnés (V7)</b>	<b>158 431</b>	<b>161 099</b>	<b>167 913</b>	<b>4%</b>
	Vendu au service de	0	0		
	<b>Total vendu à d'autres services (V3)</b>	<b>0</b>	<b>0</b>		
Ceyras	Abonnés domestiques	63 514	60 507	56 077	-7%
	Abonnés non domestiques	0	0	0	
	<b>Total vendu aux abonnés (V7)</b>	<b>63 514</b>	<b>60 507</b>	<b>56 077</b>	<b>-7%</b>
	Vendu au service de	0	0		
	<b>Total vendu à d'autres services (V3)</b>	<b>0</b>	<b>0</b>		
Fontes	Abonnés domestiques	61 957	61 081	56 077	-8%
	Abonnés non domestiques	0	0	0	
	<b>Total vendu aux abonnés (V7)</b>	<b>61 957</b>	<b>61 081</b>	<b>56 077</b>	<b>-8%</b>
	Vendu au service de	0	0		
	<b>Total vendu à d'autres services (V3)</b>	<b>0</b>	<b>0</b>		
Lacoste	Abonnés domestiques	10 771	11 625	15 898	37%
	Abonnés non domestiques	0	0	0	
	<b>Total vendu aux abonnés (V7)</b>	<b>10 771</b>	<b>11 625</b>	<b>15 898</b>	<b>37%</b>
	Vendu au service de	0	0		
	<b>Total vendu à d'autres services (V3)</b>	<b>0</b>	<b>0</b>		
Liausson	Abonnés domestiques	7 668	9 843	10 921	11%
	Abonnés non domestiques	0	0	0	
	<b>Total vendu aux abonnés (V7)</b>	<b>7 668</b>	<b>9 843</b>	<b>10 921</b>	<b>11%</b>
	Vendu au service de	0	0		
	<b>Total vendu à d'autres services (V3)</b>	<b>0</b>	<b>0</b>		

## VII. ANNEXES

<b>Lieuran</b>	Abonnés domestiques	15 407	21 438	16 358	-24%
	Abonnés non domestiques	0	0	0	
	<b>Total vendu aux abonnés (V7)</b>	<b>15 407</b>	21 438	<b>16 358</b>	-24%
	Vendu au service de	0	0		
	<b>Total vendu à d'autres services (V3)</b>	<b>0</b>	<b>0</b>		
<b>Merifons</b>	Abonnés domestiques	4 737	4 504	4 383	-3%
	Abonnés non domestiques	0	0	0	
	<b>Total vendu aux abonnés (V7)</b>	<b>4 737</b>	4 504	4 383	-3%
	Vendu au service de	0	0		
	<b>Total vendu à d'autres services (V3)</b>	<b>0</b>	<b>0</b>		
<b>Moureze</b>	Abonnés domestiques	12 934	13 894	12 942	-7%
	Abonnés non domestiques	0	0	0	
	<b>Total vendu aux abonnés (V7)</b>	<b>12 934</b>	13 894	<b>12 942</b>	-7%
	Vendu au service de	0	0		
	<b>Total vendu à d'autres services (V3)</b>	<b>0</b>	<b>0</b>		
<b>Octon</b>	Abonnés domestiques	28 464	25 899	35 294	36%
	Abonnés non domestiques	0	0	0	
	<b>Total vendu aux abonnés (V7)</b>	<b>28 464</b>	25 899	35 294	36%
	Vendu au service de	0	0		
	<b>Total vendu à d'autres services (V3)</b>	<b>0</b>	<b>0</b>		
<b>Paulhan</b>	Abonnés domestiques	204 784	227 681	241 574	6%
	Abonnés non domestiques	0	0	0	
	<b>Total vendu aux abonnés (V7)</b>	<b>204 784</b>	227 681	<b>241 574</b>	6%
	Vendu au service de	0	0		
	<b>Total vendu à d'autres services (V3)</b>	<b>0</b>	<b>0</b>		
<b>Saint Felix</b>	Abonnés domestiques	111 581	119 627	106 335	-11%
	Abonnés non domestiques	0	0	0	
	<b>Total vendu aux abonnés (V7)</b>	<b>111 581</b>	<b>119 627</b>	106 335	-11%
	Vendu à la CCVH	265	1 756	1 193	
	<b>Total vendu à d'autres services (V3)</b>	<b>265</b>	<b>1 756</b>	1 193	<b>-32%</b>
<b>Salasc</b>	Abonnés domestiques	18 881	20 049	21 284	6%
	Abonnés non domestiques	0	0	0	
	<b>Total vendu aux abonnés (V7)</b>	<b>18 881</b>	<b>20 049</b>	<b>21 284</b>	6%
	Vendu au service de	0	0		
	<b>Total vendu à d'autres services (V3)</b>	<b>0</b>	<b>0</b>		
<b>Valmascle</b>	Abonnés domestiques	3 677	3 307	3 583	8%
	Abonnés non domestiques	0	0	0	
	<b>Total vendu aux abonnés (V7)</b>	<b>3 677</b>	<b>3 307</b>	<b>3 583</b>	8%
	Vendu au service de	0	0		
	<b>Total vendu à d'autres services (V3)</b>	<b>0</b>	<b>0</b>		
<b>TOTAL REGIE</b>	Abonnés domestiques	847 503	897 822	900 294	0%
	Abonnés non domestiques	0	0	0	
	<b>Total vendu aux abonnés (V7)</b>	<b>847 503</b>	<b>897 822</b>	<b>900 294</b>	<b>0%</b>
	Vendu au service de CCVH	265	1 756	1 193	-32%
	<b>Total vendu à d'autres services (V3)</b>	<b>265</b>	<b>1 756</b>	<b>1 193</b>	<b>-32%</b>

Tableau 23 : Détail des volumes vendus (m3)

## VII.3. DETAIL DES AUTRES VOLUMES

Commune	Autres volumes (V6/ V8 / V9) en m3		
	Volume de consommation sans comptage (V8)	Volume de service (V9)	Volumes consommé autorisés (V6)
	2021	2021	2021
Aspiran	3 721	770	81 752
Brignac	2 073	130	41 728
Cabrières	3 421	410	38 700
Canet	5 644	1 380	174 937
Ceyras	3 162	890	60 129
Fontes	4 224	450	60 751
Lacoste	668	270	16 836
Liausson	390	110	11 421
Lieuran	770	246	17 374
Merifons	244	170	4 797
Mourèze	663	90	13 695
Octon	1 442	280	37 016
Paulhan	-	-	241 574
Saint Felix	5 185	605	112 125
Salasc	1 090	470	22 844
Valmascle	191	40	3 814
<b>TOTAL REGIE</b>	<b>32 888</b>	<b>6 311</b>	<b>939 493</b>

Tableau 24 : Autres volumes (m3)

## VII.4. CALCUL DES INDICATEURS DE CONNAISSANCE ET DE GESTION PATRIMONIALE DES RÉSEAUX

	nombre de points	Valeur	points potentiels
<b>PARTIE A : PLAN DES RESEAUX</b>			
(15 points)			
VP.236 - Existence d'un plan des réseaux mentionnant la localisation des ouvrages principaux (ouvrage de captage, station de traitement, station de pompage, réservoir) et des dispositifs de mesures	oui : 10 points non : 0 point	Oui	10
VP.237 - Existence et mise en œuvre d'une procédure de mise à jour, au moins chaque année, du plan des réseaux pour les extensions, réhabilitations et renouvellements de réseaux (en l'absence de travaux, la mise à jour est considérée comme effectuée)	oui : 5 points non : 0 point	Oui	5
<b>PARTIE B : INVENTAIRE DES RESEAUX</b>			
(30 points qui ne sont décomptés que si la totalité des points a été obtenue pour la partie A)			
VP.238 - Existence d'un inventaire des réseaux avec mention, pour tous les tronçons représentés sur le plan, du linéaire, de la catégorie de l'ouvrage et de la précision des informations cartographiques		Oui	
VP.240 - Intégration, dans la procédure de mise à jour des plans, des informations de l'inventaire des réseaux (pour chaque tronçon : linéaire, diamètre, matériau, date ou période de pose, catégorie d'ouvrage, précision cartographique)	0 à 15 points sous conditions <sup>(1)</sup>	Oui	15
VP.239 - Pourcentage du linéaire de réseau pour lequel l'inventaire des réseaux mentionne les matériaux et diamètres		100%	
VP.241 - Pourcentage du linéaire de réseau pour lequel l'inventaire des réseaux mentionne la date ou la période de pose	0 à 15 points sous conditions <sup>(2)</sup>	100%	15

<b>PARTIE C : AUTRES ELEMENTS DE CONNAISSANCE ET DE GESTION DES RESEAUX</b>			
(75 points qui ne sont décomptés que si 40 points au moins ont été obtenus en partie A et B)			
VP.242 - Localisation des ouvrages annexes (vannes de sectionnement, ventouses, purges, PI,...) et des servitudes de réseaux sur le plan des réseaux	oui : 10 points non : 0 point	Oui	10
VP.243 - Inventaire mis à jour, au moins chaque année, des pompes et équipements électromécaniques existants sur les ouvrages de stockage et de distribution (en l'absence de modifications, la mise à jour est considérée comme effectuée)	oui : 10 points non : 0 point	Oui	10
VP.244 - Localisation des branchements sur le plan des réseaux <sup>(3)</sup>	oui : 10 points non : 0 point	Non	0
VP.245 - Pour chaque branchement, caractéristiques du ou des compteurs d'eau incluant la référence du carnet métrologique et la date de pose du compteur <sup>(3)</sup>	oui : 10 points non : 0 point	Non	0
VP.246 - Identification des secteurs de recherches de pertes d'eau par les réseaux, date et nature des réparations effectuées	oui : 10 points non : 0 point	Oui	10
VP.247 - Localisation à jour des autres interventions sur le réseau (réparations, purges, travaux de renouvellement, etc.)	oui : 10 points non : 0 point	Oui	10
VP.248 - Existence et mise en œuvre d'un programme pluriannuel de renouvellement des canalisations (programme détaillé assorti d'un estimatif portant sur au moins 3 ans)	oui : 10 points non : 0 point	Oui	10
VP.249 - Existence et mise en œuvre d'une modélisation des réseaux sur au moins la moitié du linéaire de réseaux	oui : 5 points non : 0 point	Oui	5
<b>TOTAL (indicateur P103.2B)</b>	<b>120</b>	-	<b>100</b>

Tableau 25 : Eléments de calcul des indicateurs de connaissance et gestion patrimoniale des réseaux

## VII.5. INDICATEURS DE PERFORMANCE RÉSEAU DES COMMUNES DE LA RÉGIE

Rendement et ILC et ILP		
Commune		2021
<b>Aspiran</b>	Rendement du réseau (%)	64%
	Indice linéaire de consommation (m3/j/km)	13,40
	Indice linéaire de perte en réseau m3/j/km	7,58
<b>Brignac</b>	Rendement du réseau (%)	77%
	Indice linéaire de consommation (m3/j/km)	20,34
	Indice linéaire de perte en réseau m3/j/km	6,16
<b>Cabrières</b>	Rendement du réseau (%)	71%
	Indice linéaire de consommation (m3/j/km)	12,06
	Indice linéaire de perte en réseau m3/j/km	5,02
<b>Canet</b>	Rendement du réseau (%)	55%
	Indice linéaire de consommation (m3/j/km)	19,47
	Indice linéaire de perte en réseau m3/j/km	16,04
<b>Ceyras</b>	Rendement du réseau (%)	64%
	Indice linéaire de consommation (m3/j/km)	9,29
	Indice linéaire de perte en réseau m3/j/km	5,29
<b>Fontes</b>	Rendement du réseau (%)	53%
	Indice linéaire de consommation (m3/j/km)	9,57
	Indice linéaire de perte en réseau m3/j/km	8,39
<b>Lacoste</b>	Rendement du réseau (%)	85%
	Indice linéaire de consommation (m3/j/km)	7,51
	Indice linéaire de perte en réseau m3/j/km	1,35
<b>Liausson</b>	Rendement du réseau (%)	72%
	Indice linéaire de consommation (m3/j/km)	7,86
	Indice linéaire de perte en réseau m3/j/km	3,05

<b>Lieuran</b>	Rendement du réseau (%)	79%
	Indice linéaire de consommation (m3/j/km)	14,85
	Indice linéaire de perte en réseau m3/j/km	4,00
<b>Merifons</b>	Rendement du réseau (%)	62%
	Indice linéaire de consommation (m3/j/km)	1,77
	Indice linéaire de perte en réseau m3/j/km	1,07
<b>Moureze</b>	Rendement du réseau (%)	59%
	Indice linéaire de consommation (m3/j/km)	14,91
	Indice linéaire de perte en réseau m3/j/km	10,24
<b>Octon</b>	Rendement du réseau (%)	81%
	Indice linéaire de consommation (m3/j/km)	8,90
	Indice linéaire de perte en réseau m3/j/km	2,12
<b>Paulhan</b>	Rendement du réseau (%)	72%
	Indice linéaire de consommation (m3/j/km)	20,23
	Indice linéaire de perte en réseau m3/j/km	7,86
<b>Saint Felix</b>	Rendement du réseau (%)	76%
	Indice linéaire de consommation (m3/j/km)	21,12
	Indice linéaire de perte en réseau m3/j/km	6,96
<b>Salasc</b>	Rendement du réseau (%)	51%
	Indice linéaire de consommation (m3/j/km)	8,98
	Indice linéaire de perte en réseau m3/j/km	8,49
<b>Valmascle</b>	Rendement du réseau (%)	88%
	Indice linéaire de consommation (m3/j/km)	1,15
	Indice linéaire de perte en réseau m3/j/km	0,15
<b>TOTAL REGIE</b>	<b>Rendement du réseau</b>	<b>65,80</b>
	<b>Indice linéaire de consommation en m3/j/km</b>	<b>13,7</b>
	<b>Indice linéaire de perte en réseau m3/j/km</b>	<b>5,86</b>

Tableau 26 : Indicateurs de performance réseau des communes



Communauté de communes du  
**CLERMONTAIS**

## INTERC'EAU - RÉGIE EAU & ASSAINISSEMENT

4, rue du Maréchal Ferrand - ZAC de la Barthe - 34230 Paulhan

0 805 295 715 - [eau.assainissement@cc-clermontais.fr](mailto:eau.assainissement@cc-clermontais.fr)

 [CommunauteCommunesClermontais](https://www.facebook.com/CommunauteCommunesClermontais) - [www.cc-clermontais.fr](http://www.cc-clermontais.fr)