

RPQS

Rapport sur le **P**rix et la **Q**ualité
du **S**ervice public d'eau potable

2023



INTRODUCTION

Le Rapport sur le Prix et la Qualité du Service (RPQS) est un document produit par chaque service d'eau et d'assainissement afin de rendre compte aux usagers du prix ainsi que de la qualité du service rendu pour l'année écoulée.

Il a pour objectif de garantir la transparence dans la gestion des services publics assurant la compétence « eau et assainissement » sur le territoire de la Communauté de communes du Clermontois.

Pour ce faire, il fait état d'un certain nombre d'indicateurs de performance et qualité du réseau d'adduction et de distribution du territoire.

Les indicateurs de performance du service présentés ci-après reprennent l'intégralité des indicateurs introduits par le décret n°2007-675 du 2 mai 2007 (annexes V et VI des articles D2224-1 à D2224-3 du CGCT).

Le présent rapport concerne les communes dont la gestion de l'eau potable est assurée par le Pôle Intercommunal de l'Eau (régie intercommunale).

SOMMAIRE

Table des matières

| | |
|--|-----------|
| I. PRÉSENTATION GÉNÉRALE..... | 1 |
| I.1. LE TERRITOIRE..... | 1 |
| I.2. LES MISSIONS DU SERVICE PUBLIC D’EAU POTABLE INTERC’EAU | 2 |
| I.3. LES MODES DE GESTION SUR LE TERRITOIRE DE LA CCC | 3 |
| I.5. BILAN ANNUEL D’ACTIVITÉ | 6 |
| I.5.1. Les faits marquants de 2023..... | 6 |
| I.5.2. Les marchés publics | 6 |
| I.5.3. Les demandes de travaux..... | 7 |
| I.5.4. Les travaux réalisés | 7 |
| I.5.5. Le service administratif..... | 9 |
| II. LES CARACTÉRISTIQUES ET PERFORMANCES TECHNIQUES D’INTERC’EAU ... | 10 |
| II.1.1. Les ouvrages de production..... | 10 |
| II.1.2. Les ouvrages de stockage..... | 12 |
| II.1.3. Le réseau..... | 13 |
| II.3. LA PRODUCTION D’EAU POTABLE | 16 |
| II.3.1. Volumes prélevés en 2023 | 16 |
| II.3.2. Volumes vendus | 18 |
| II.3.3 Volumes achetés à d’autres services | 18 |
| II.3.4 Autres volumes..... | 18 |
| II.3.5 Bilan des volumes eau potable 2022..... | 18 |
| III. TARIFICATION ET RECETTES DU SERVICE PUBLIC | 18 |
| III.1. TARIFS EN VIGUEUR..... | 19 |
| III.2. FACTURE D’EAU..... | 20 |
| IV.1. PROTECTION DES RESSOURCES | 22 |
| IV. INDICATEURS DE PERFORMANCE DU SERVICE | 22 |
| IV.2. QUALITÉ DE L’EAU DISTRIBUÉE..... | 23 |
| IV.3 INDICATEURS DE CONNAISSANCE ET DE GESTION PATRIMONIALE DES RÉSEAUX | 23 |
| IV.4. INDICATEURS DE PERFORMANCE DU RÉSEAU..... | 23 |
| V.1. ENDETTEMENT DU SERVICE | 25 |
| V. FINANCES ET INVESTISSEMENTS DU SERVICE | 25 |
| V.2. DOTATION AUX AMORTISSEMENTS..... | 25 |
| V.3. RECETTES ET FRAIS DE LA RÉGIE INTERC’EAU | 25 |

| | |
|---|----|
| V.3.1. Section exploitation | 25 |
| V.3.2. Section investissement | 26 |
| VI. TABLEAU RÉCAPITULATIF DES INDICATEURS | 27 |
| VII.1. DÉTAIL DES VOLUMES PRODUITS..... | 28 |
| VII. ANNEXES | 28 |
| VII.3. DETAIL DES AUTRES VOLUMES | 32 |
| VII.4. CALCUL DES INDICATEURS DE CONNAISSANCE ET DE GESTION PATRIMONIALE DES RÉSEAUX | 33 |

Liste des figures

| | |
|---|----|
| Figure 1 : Situation géographique de la Communauté de communes du Clermontais au sein du département de l'Hérault | 1 |
| Figure 2 : Mode de gestion AEP sur le territoire de la CCC | 4 |
| Figure 3 : Linéaire de réseaux AEP renouvelés depuis 2018 | 7 |
| Figure 4 : Interventions ALR pour chaque commune du périmètre de la régie | 8 |
| Figure 5 : Evolution des interventions réalisées en externe | 9 |
| Figure 6 : Evolution du nombre d'abonnés de la régie Interc'Eau | 15 |
| Figure 7 : Evolution des volumes annuels prélevés par le Pôle Eau (m ³) | 16 |
| Figure 8 : Origine des volumes prélevés | 17 |
| Figure 9 : Volumes prélevés par commune en %..... | 17 |
| Figure 10 : Bilan des volumes 2022 | 18 |
| Figure 11 : Part des différents éléments constituant la facture d'eau potable pour 120 m ³ | 20 |
| Figure 12 : Part de chaque composant de la facture d'eau | 20 |
| Figure 13 : Indice de protection de la ressource par ressource Erreur ! Signet non défini. | |
| Figure 14 : Evolution du rendement de réseau | 24 |
| Figure 15 : Evolution de l'ILP et ILC..... | 24 |

Liste des tableaux

| | |
|--|-----------|
| Tableau 1 : Marchés publics établis par la régie en 2023 | 7 |
| Tableau 2 : Factures établies en 2023 | 9 |
| Tableau 4 : Ouvrages de production Interc'Eau | 11 |
| Tableau 5 : Ouvrages de stockage Interc'Eau | 13 |
| Tableau 6 : Linéaire de réseau Interc'Eau | 14 |
| Tableau 7 : Nombre d'abonnés par commune | 15 |
| Tableau 9 : Volumes achetés à d'autres services (m3) | 18 |
| Tableau 10 : Evolution du prix de l'eau potable par m3 pour une facture de 120m3 (prix TTC) | 19 |
| Tableau 11 : Evolution de la facture d'eau type pour 120 m3 | 21 |
| Tableau 12 : Analyses réalisées 2022 pour chaque commune | 23 |
| Tableau 13 : Evolution des indicateurs de performance réseaux | 24 |
| Tableau 14 : Capital restant dû | 25 |
| Tableau 15 : Montants de la dette remboursés en 2023 | 25 |
| Tableau 16 : Dotation aux amortissements | 25 |
| Tableau 17 : Recettes d'exploitation de la collectivité | 25 |
| Tableau 18 : Dépenses d'exploitation de la collectivité | 26 |
| Tableau 19 : Investissements d'équipements réalisés | 26 |
| Tableau 20 : Subventions d'équipements perçues | 26 |
| Tableau 21 : Tableau récapitulatif des indicateurs | 27 |
| Tableau 22 : Détail des volumes produits (m3) | 29 |
| Tableau 23 : Détail des volumes vendus (m3) | 31 |
| Tableau 24 : Autres volumes (m3) | 32 |
| Tableau 25 : Eléments de calcul des indicateurs de connaissance et gestion patrimoniale des réseaux | 34 |
| Tableau 26 : Indicateurs de performance réseau des communes | 36 |

I. PRÉSENTATION GÉNÉRALE

I.1. LE TERRITOIRE

Créée en 2001, la communauté de communes du Clermontais (CCC) s'étend sur un territoire de 250 km² regroupant 21 communes.

(Aspiran, Brignac, Cabrières, Canet, Ceyras, Clermont l'Hérault, Fontès, Lacoste, Liausson, Lieuran-Cabrières, Mérifons, Mourèze, Nébian, Octon, Paulhan, Pérêt, Saint Felix de Lodez, Salasc, Usclas d'Hérault, Valmascle et Villeneuve).

Ce bassin de vie situé à 30 minutes de Montpellier et Béziers, représente plus de 28 000 habitants.

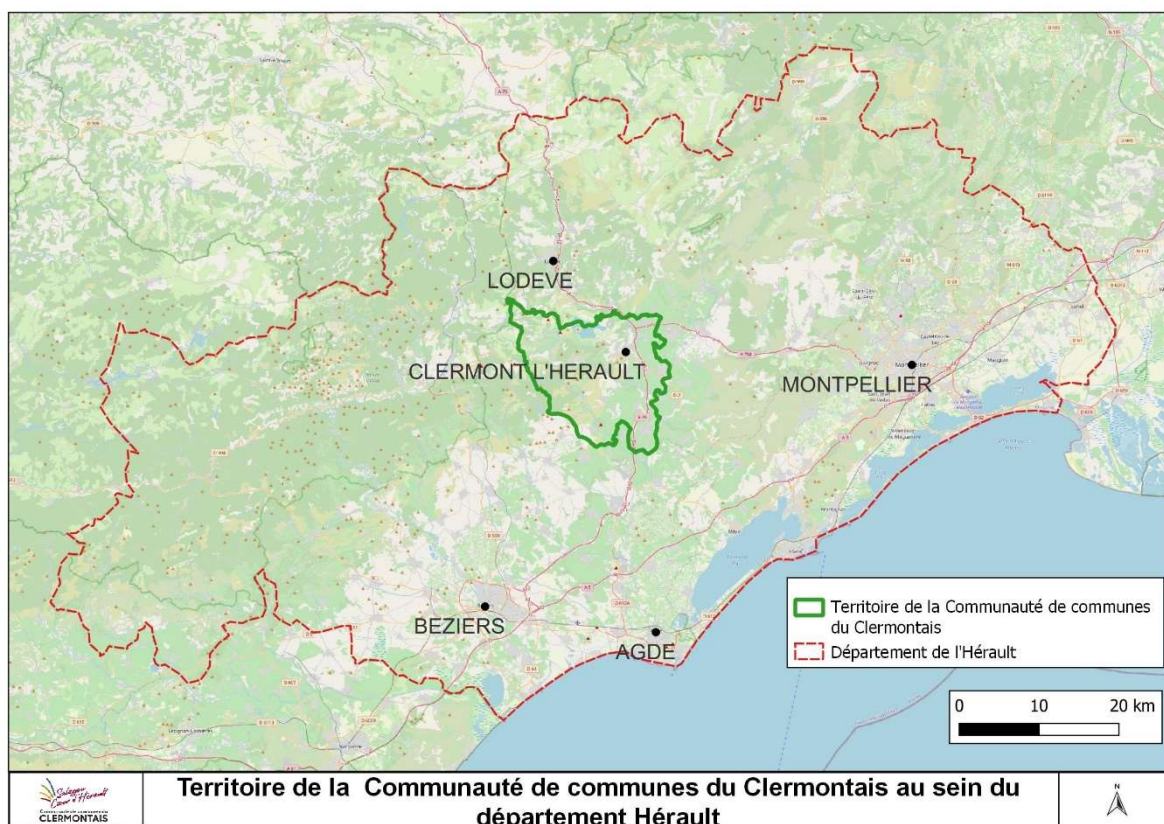


Figure 1 : Situation géographique de la Communauté de communes du Clermontais au sein du département de l'Hérault

I.2. LES MISSIONS DU SERVICE PUBLIC D'EAU POTABLE INTERC'EAU

La communauté de communes s'étant dotée de sa propre régie intercommunale en 2018, celle-ci assure la compétence eau et assainissement sur une grande partie du territoire.

Sa mission principale consiste donc à exploiter puis acheminer l'eau potable du point de prélèvement au robinet du consommateur. Elle assure également le traitement des eaux usées avant son rejet au milieu naturel.

La régie Interc'Eau a donc pour missions :

- Répondre aux demandes et informer les usagers
- Sécuriser les ressources en eau et s'engager dans une politique d'économie d'eau
- Préserver la qualité des milieux naturels en maîtrisant le traitement de l'eau
- Harmoniser et améliorer la qualité des services actuels

Ses missions principales peuvent se décomposer en plusieurs points :

- La gestion de la ressource
 - o Assurer un suivi régulier des ressources en eau du territoire (suivi quantitatif permettant de s'assurer de la disponibilité de la ressource mais également un suivi qualitatif garantissant une eau potable aux usagers).
 - o La protection des sites de prélèvement par la mise en place de DUP (Dossier d'Utilité Publique)
- L'exploitation et la mise à disposition de la ressource
 - o Assurer le prélèvement de la ressource
 - o Garantir le traitement de l'eau pour la rendre potable
 - o Assurer le stockage de l'eau potable afin de permettre l'accès aux usagers tout au long de la journée
- L'achat d'eau en gros
 - o Toute l'eau distribuée sur le territoire ne provient pas forcément des communes membres de la CCC. C'est notamment le cas pour la commune de Lacoste ou de façon plus ponctuelle sur Saint Félix de Lodez.
Dans ce cadre, Interc'Eau a recours à des achats d'eau auprès de producteurs voisins (Communauté de communes du Lodévois et Larzac et Communauté de communes Vallée de l'Hérault).
 - o Interc'Eau peut également être amenée à organiser l'achat d'eau auprès du département de l'Hérault dans le cadre de difficultés d'approvisionnements particulièrement sévères (camions citernes, ou distribution de bouteilles).
- La distribution
 - o Distribution gravitaire ou sous pression auprès des abonnés
- La collecte et le traitement des eaux usées
 - o Assurer la collecte des eaux usées des abonnés pour les acheminer aux stations de traitement
 - o Garantir le traitement des eaux usées avant le rejet au milieu naturel

I.3. LES MODES DE GESTION SUR LE TERRITOIRE DE LA CCC

Bien que la CCC assure la compétence « Eau et assainissement » depuis le 1^{er} janvier 2018 par l'intermédiaire de la régie intercommunale « Interc'Eau », les 21 communes du territoire ne sont pas toutes gérées en régie.

En effet, la gestion de l'eau potable sur le territoire est définie selon plusieurs modes de gestion :

- Par délégation de service public (DSP) à la Société d'Economie Mixte Locale la Pérotoise des Eaux
- Par délégation de service public (DSP) au syndicat mixte (Syndicat Mixte de la Vallée de l'Hérault)
- En directe par la régie intercommunale (Pôle Intercommunal de l'Eau)

La Pérotoise des Eaux est une Société d'Economie Mixte Locale assurant la gestion de l'eau potable à l'échelle de la commune de Pérêt.

Le Syndicat Mixte de la Vallée de l'Hérault (SMEVH) créée en 1937 est l'un des plus anciens établissements publics du département de l'Hérault.

Il assure la gestion de l'eau potable sur un territoire de 20 communes.

Parmi ces 20 communes, Usclas d'Hérault située sur le territoire de la CCC fait partie intégrante du périmètre de gestion du syndicat.

La gestion de l'eau potable sur cette commune est donc assurée en intégralité par le SMEVH. La gestion de l'assainissement est assurée par Interc'Eau.

En 2023 La régie Interc'Eau assure la compétence eau sur les 19 communes restantes depuis le 1^{er} janvier 2018.

(Aspiran, Brignac, Cabrières, Canet, Clermont l'Hérault, Ceyras, Fontès, Lacoste, Liausson, Lieuran-Cabrières, Mérifons, Mourèze, Nébian, Octon, Paulhan, Saint Felix de Lodez, Salasc, Valmascle et Villeneuve).

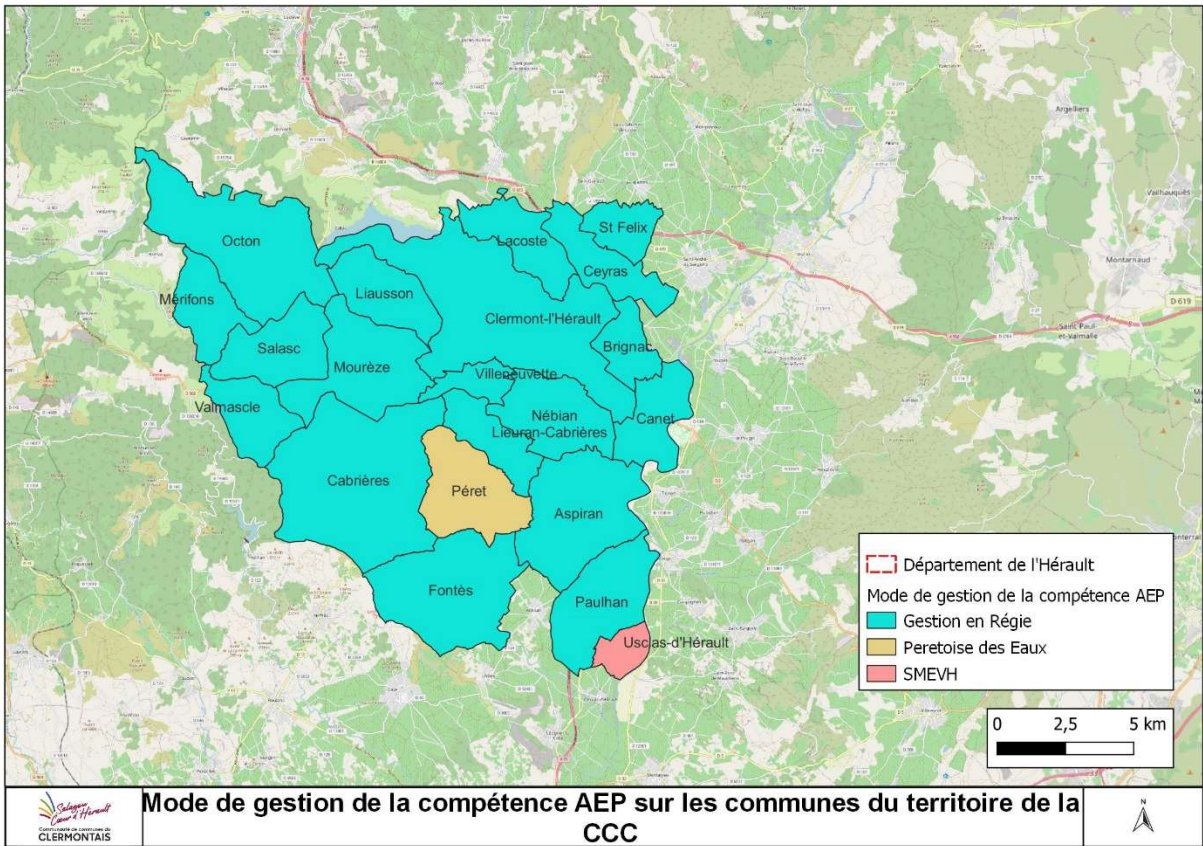


Figure 2 : Mode de gestion AEP sur le territoire de la CCC

I.4. LE SERVICE INTERC'EAU EN QUELQUES CHIFFRES 2022

Nombre d'habitants



30 778

Nombre d'abonnés



14 732

Nombre d'ouvrages de
prélèvement



25

Nombre de réservoirs



29

Linéaire total de réseau



291,8

Rendement du réseau (%)



77,3

Taux de conformité (en %)



91,3

Consommation moyenne
(l/j/habitant)



142

Prix de l'eau (€ TTC)



2.21 €

I.5. BILAN ANNUEL D'ACTIVITÉ

I.5.1. Les faits marquants de 2023

L'année 2023 a été particulièrement marquée par un déficit de précipitation notable sur l'ensemble du territoire de la CCC.

Dans ces conditions de sécheresse avérées, l'alimentation en eau du hameau des Crozes a été rendue particulièrement difficile.

En effet, dès mi-août 2023, des livraisons d'eau par camions citerne ont été réalisées une fois / semaine. Ces livraisons se sont poursuivies jusque mi-octobre.

L'année 2023 fut l'année la plus sèche enregistrée après 2022.

Durant le second semestre 2023, la construction du nouveau bâtiment de la régie a débuté. L'installation définitive au sein de ce bâtiment de l'ensemble du personnel a eu lieu en février 2024.

I.5.2. Les marchés publics

En 2023, plusieurs consultations ont été lancées.

| Nature du marché | Nature de l'opération |
|-------------------------|--|
| Prestation de service | Nettoyage et désinfection des ouvrages de stockage d'eau potable |
| Prestation de Service | Travaux de mise en conformité des forages du champ captant de Canet |
| Prestation de Service | Relève du parc de compteur de la régie |
| Prestation de Service | Mobilier et aménagement de la Régie |
| Prestation de Service | Achat d'équipement de protection individuelle, vêtements et chaussures de sécurité |
| Marché subséquent | Travaux de renouvellement et de renforcement de réseaux AEP et EU Saint Félix de Lodez |
| Marché subséquent | Travaux de renouvellement et de renforcement de réseaux AEP et EU - Pérêt |
| Marché subséquent | Travaux de renouvellement et de renforcement de réseaux AEP et EU - Fontès |
| Marché subséquent | Travaux de mise en séparatif du réseau EU et renouvellement réseau AEP - Cabrières |
| Marché subséquent | Travaux de mise en séparatif du réseau EU et renouvellement réseau AEP – Rue de la Combe |
| Marché subséquent | Travaux d'interconnexion AEP et EU - Aspiran et Paulhan |

Tableau 1 : Marchés publics établis par la régie en 2023

I.5.3. Les demandes de travaux

Les services de la régie Interc'Eau sont régulièrement sollicités pour avis lors de travaux réalisés sur le domaine public ou privé.

Afin de prévenir les risques d'endommagement des réseaux enterrés, les travaux envisagés à proximité doivent être déclarés.

En tant que propriétaire et exploitant des réseaux humides, Interc'Eau est consulté lorsque des maîtres d'ouvrage ou exploitants souhaitent réaliser des interventions.

En 2023, **1 242 sollicitations auprès d'Interc'Eau ont été réalisées** (DT / DICT / ATU).

En parallèle, les services d'Interc'Eau sont également amenés à réaliser des travaux à proximité de réseaux aériens ou enterrés. **Dans ce cadre 1 286 demandes de travaux ont été rédigées par Interc'Eau** (source déclaration SOGELINK DT /DICT/ ATU).

I.5.4. Les travaux réalisés

Réseau de distribution :

En 2023, **992 mètres de réseau de distribution eau potable ont été renouvelés** (L'interconnexion Lacoste- Clermont représente également 1 790 mètres de réseaux installés) Ces renouvellements et nouveaux réseaux concernent 197 mètres sur Aspiran, 335 mètres sur Fontès, 460 mètres sur Saint Félix de Lodez.

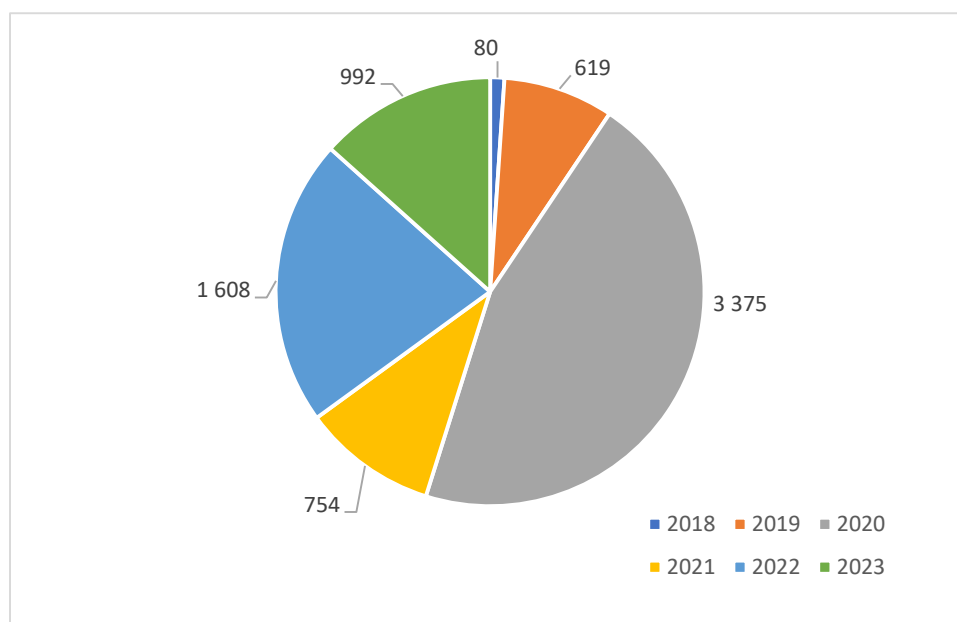


Figure 3 : Linéaire de réseaux AEP renouvelés depuis 2018

Réparation de fuites, et interventions diverses :

La régie Interc'Eau a établi un marché à bon de commande avec l'entreprise ALR et la SAUR pour les interventions sur fuites nécessitant un terrassement.

En 2023, ALR et la SAUR sont intervenus sur **84 fuites**.

Entre les fuites, création de branchements, mise en place d'abris compteurs, scellements de tampons et autres, les deux entreprises ont assuré **224 interventions** encadrées par les agents de la régie.

L'ensemble des interventions ALR représente un coût financier de près de 353 966,66 euros.

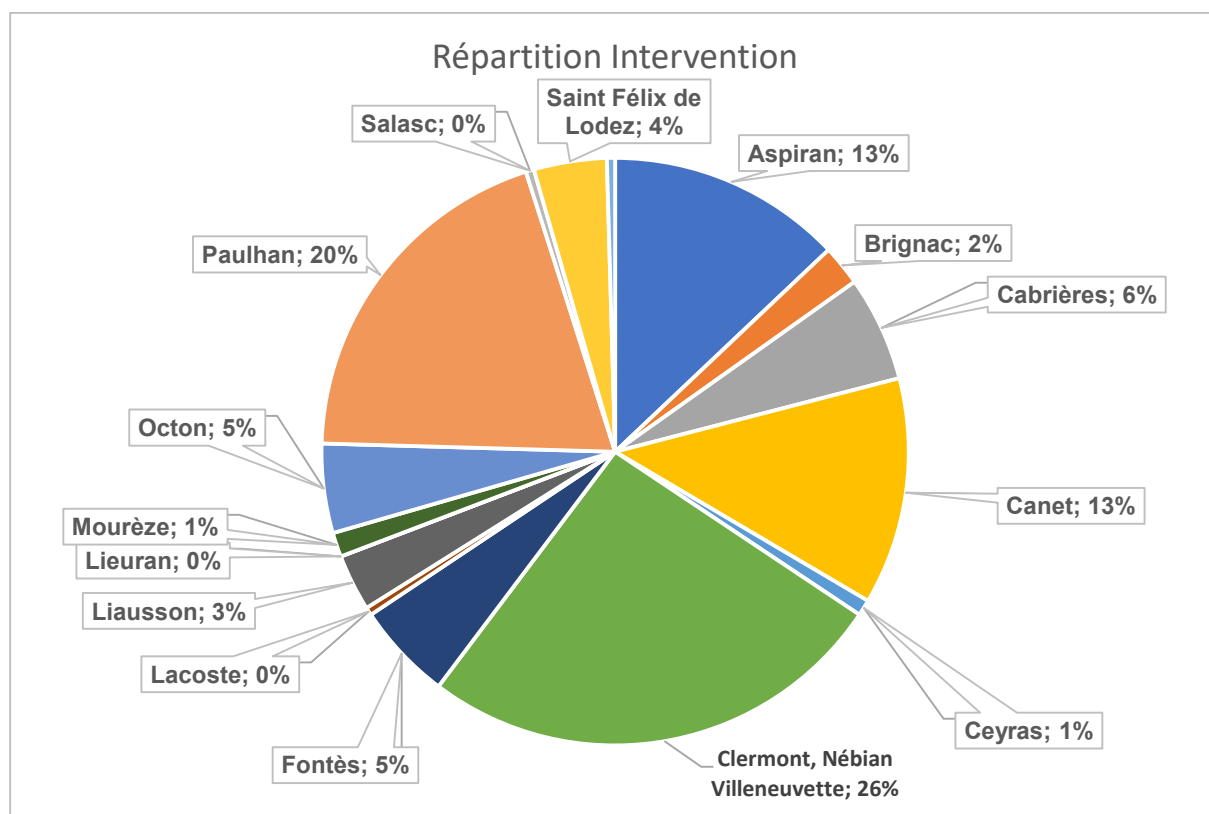


Figure 4 : Interventions ALR pour chaque commune du périmètre de la régie

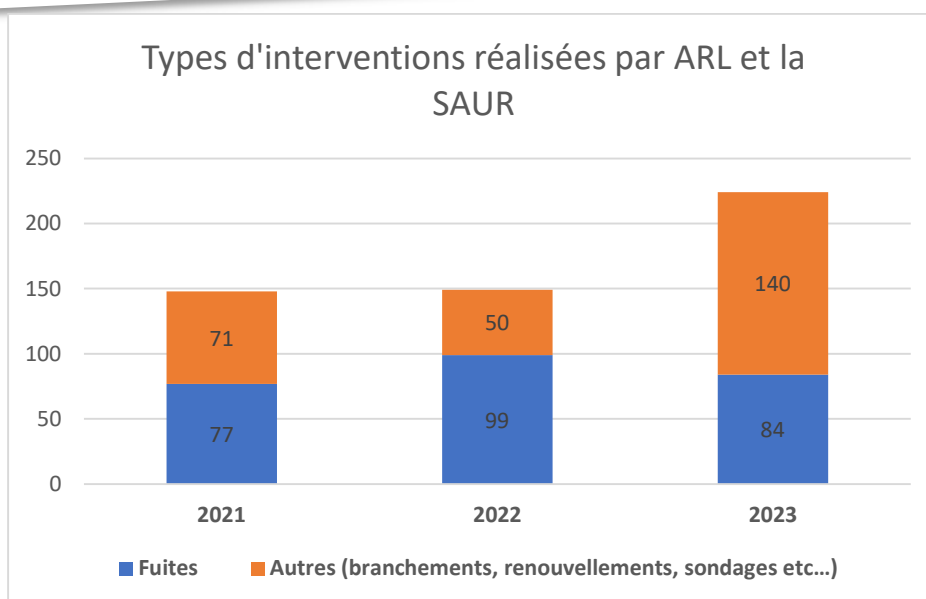


Figure 5 : Evolution des interventions réalisées en externe

I.5.5. Le service administratif

Le service administratif est composé de 6 agents en 2023.

Le nombre de factures totales émises est de 24 181.

L'émission de ces factures s'effectue durant le mois de juin ainsi qu'en octobre-novembre.

| Type de facture | Nombre |
|--------------------------------|---------------|
| Intermédiaires | 8 599 |
| Solde | 14 998 |
| Diverses (résiliations etc...) | 1 084 |
| Impayées | |
| Total | 24 181 |

Tableau 2 : Factures établies en 2023

II. LES CARACTÉRISTIQUES ET PERFORMANCES TECHNIQUES D'INTERC'EAU

II.1. LE PATRIMOINE DU SERVICE

La régie Interc'Eau exploite **25 ouvrages de production** sur les 16 communes de son territoire. Sur ces 21 ouvrages, 17 correspondent à des forages ou puits, le reste étant des sources captées.

Ces 25 ouvrages représentent un **volume annuel de prélèvement autorisé par DUP de 3 223 081 m³**.

Ainsi :

II.1.1. Les ouvrages de production

| Commune | Nom de l'ouvrage | Ouvrages de production | | | Type de traitement |
|--------------------|--------------------------------|------------------------------------|--------------------------------------|------------------------------------|--------------------------------------|
| | | Autorisation DUP | | | |
| | | Volume horaire (m ³ /h) | Volume quotidien (m ³ /j) | Volume annuel (m ³ /an) | |
| Aspiran | Forage de la Plaine | 54 | 925 | 150 000 | Station de Framajou Chlore gazeux |
| Brignac | Forage Ouest Forage Rivière | 40 | 200 | 73 000 | Chlore gazeux |
| Cabrières | Source Boutouri | / | / | / | / |
| | Forage Estabel | 30 | 225 | 59 400 | Chlore gazeux |
| | Forage des Crozes | / | / | / | / |
| Canet | Champ captant du Clocher | 95 | 1 900 | 400 000 | |
| Ceyras | Forage de Cambous | 40 | 800 | 292 000 | Chlore gazeux |
| | Puits de Roujals | 5 | 10 | 9 050 | |
| | Forage de Roujals | 15 | 177 | 54 855 | |
| Clermont l'Hérault | Forage de l'Aveyro | 100 | 2 000 | 548 500 | Chlore gazeux |
| | Forage du Mas de Mare | 100 | 2 000 | 548 500 | |
| Fontès | Forage de Carlenca | 1 200 (révision en cours) | / | / | Chlore gazeux |
| | Source Tibéret | / | / | / | |

| | | | | | |
|------------------|---------------------------|--------------|---------------|------------------|--|
| Lacoste | Source Fontchaude | | | 21 900 | Chlore liquide |
| Liausson | Forage du Mont Liausson | 10 | 110 | 24 500 | Chlore liquide |
| Lieurancabrières | Forage du Lavoir | 8 | | 58 400 | Chlore |
| | Puits de l'Amour | / | / | / | |
| Mérifons | Forage Mas Canet | 5 | 45 | 10 520 | UV |
| Mourèze | Forage village | | | | Chlore liquide |
| Nébian | Source Vallombreuse | 1 800 | | | Chlore gazeux |
| Octon | Forage Garajou | 18 | 225 | 27 000 | Filtration Arsenic et chlore gazeux |
| | Source Font Majol | | | 21 000 | |
| Paulhan | Forage du Rieu | 120 | 2 400 | 876 000 | Filtration pesticides et chlore gazeux |
| Salasc | Source de la Gloriette | | | 42 700 | Chlore gazeux |
| Valmascle | Forage Mas Nouguier | 2.4 | 22 | 5 756 | Chlore liquide |
| Villeneuvevete | Source du Pont de l'Amour | | | | Chlore gazeux |
| TOTAL | | 3 642 | 11 039 | 3 223 081 | |

Tableau 3 : Ouvrages de production Interc'Eau

II.1.2. Les ouvrages de stockage

| Ouvrages de stockage | | | |
|----------------------|------------------------|----------------|---|
| Commune | Nom de l'ouvrage | Capacité (m3) | Type distribution |
| Aspiran | Réservoir Piochet | 500 (2x250) | Gravitaire |
| Brignac | Réservoir de Brignac | 90 | Surpressée |
| Cabrières | Réservoir du village | 300 | Gravitaire |
| | Réservoir des Crozes | 50 | Gravitaire |
| Canet | Réservoir Vieux | 400 | Haut et Bas service gravitaire et surpressé (quartier chemin de Rieu) |
| | Réservoir Neuf | 500 | |
| Ceyras | Reprise de Roujals | 300 | Gravitaire |
| | Réservoir Pigné | 300 | |
| | Réservoir Saint Père | 60 | |
| Clermont l'Hérault | Réservoir Cabrié Haut | 250 | Gravitaire |
| | Réservoir Cabrié Moyen | 400 | Gravitaire |
| | Réservoir Cabrié Bas | 500 | Gravitaire |
| | Réservoir Gorjan | 800 | Gravitaire |
| | Réservoir Pioch | 2 500 | Gravitaire |
| Fontès | Réservoir Fontès | 300 | Gravitaire et surpressé |
| Lacoste | Réservoir Lacoste | 150 | Gravitaire |
| | Réservoir Mas Audran | 70 | |
| Liausson | Réservoir Liausson | 90 | Gravitaire |
| Lieuran Cabrières | Réservoir Lieuran | 240 (2x120) | Gravitaire |
| | Réservoir Nébian | 700 (2x350) | Gravitaire |

| | | | |
|---|--------------------------|----------------|------------|
| Mérifons | Réservoir Mérifons | 150 | Gravitaire |
| Mourèze | Réservoir Mourèze | 60 | Surpressé |
| Nébian | Navis | 200 | Gravitaire |
| | Villeneuve | 700 | Gravitaire |
| Octon | Réservoir Octon | 150 | Gravitaire |
| Paulhan | Réservoir Paulhan | 800 | Gravitaire |
| Saint Félix de Lodez | Réservoir St Félix | 400 | Gravitaire |
| | Réservoir Saint Saturnin | 1 500 | Gravitaire |
| Salasc | Ancien réservoir | 200 (2x100) | Gravitaire |
| | Nouveau réservoir | 200 | Gravitaire |
| Valmascle | Réservoir Mas Nougier | 40 | Gravitaire |
| Capacité totale de stockage Interc'Eau | | 12 900 | |

Tableau 4 : Ouvrages de stockage Interc'Eau

II.1.3. Le réseau

Le réseau d'adduction (réseau reliant le point de prélèvement au point de traitement) représente un linéaire d'environ **34,4 km**.

Le réseau de distribution (reliant le point de traitement aux compteurs des abonnés) s'étend sur plus de **262 km**.

| Commune | Linéaire réseau d'adduction (m) | Linéaire réseaux de distribution (m) |
|---------------------------|---------------------------------|--------------------------------------|
| Aspiran | 3 348 | 13368 |
| Brignac | 609 | 5 009 |
| Cabrières | 1 679 | 8989 |
| Canet | 1 802 | 22 814 |
| Ceyras | 3 482 | 14 252 |
| Clermont l'Hérault | 6 347 | 74 453 |
| Fontès | 7 486 | 9 289 |

| | | |
|-----------------------------|---------------|----------------|
| Lacoste | 2 261 | 3 884 |
| Liausson | 30,8 | 3 949 |
| Lieuran Cabrières | 236 | 3 206 |
| Mérifons | 176 | 7 242 |
| Mourèze | 13 | 2 383 |
| Nébian | 607 | 17 039 |
| Octon | 2 616 | 8 777 |
| Paulhan | 427 | 32 297 |
| Saint Félix de Lodez | 1 044 | 12 126 |
| Salasc | 223 | 6 751 |
| Valmascle | 303 | 9 086 |
| Villeneuve | 1 602 | 7 081 |
| Total Interc'Eau | 34 292 | 261 995 |

Tableau 5 : Linéaire de réseau Interc'Eau

II.2. LES USAGERS DU SERVICE EAU POTABLE

Entre 2022 et 2023, le nombre d'abonnés a augmenté de près de 66% pour atteindre 14 732 abonnés.

Cette augmentation s'explique par l'intégration des communes de Clermont l'Hérault Nébian et Villeneuveville dont la gestion était auparavant assurée par la SAUR.

| Commune | Nombre d'abonnés 2018 | Nombre d'abonnés 2019 | Nombre d'abonnés 2020 | Nombre d'abonnés 2021 | Nombre d'abonnés 2022 | Nombre d'abonnés 2023 | Variation en % (N/N-1) |
|-------------------------------------|-----------------------|-----------------------|-----------------------|-----------------------|-----------------------|-----------------------|------------------------|
| Aspiran | 1 003 | 998 | 847 | 1 022 | 1 048 | 1 043 | -0,5% |
| Brignac | 382 | 384 | 387 | 389 | 402 | 413 | 2,7% |
| Cabrières | 351 | 351 | 358 | 355 | 363 | 363 | 0,0% |
| Canet | 1 546 | 1 529 | 1 540 | 1 566 | 1 681 | 1 708 | 1,6% |
| Ceyras | 648 | 653 | 665 | 670 | 686 | 677 | -1,3% |
| Clermont - Nébian - Villeneuveville | | | | | | 5 759 | |
| Fontes | 564 | 566 | 634 | 590 | 602 | 602 | 0,0% |
| Lacoste | 155 | 155 | 155 | 157 | 160 | 156 | -2,5% |
| Liausson | 121 | 120 | 117 | 118 | 121 | 124 | 2,5% |
| Lieuranc | 180 | 184 | 159 | 188 | 189 | 192 | 1,6% |
| Merifons | 56 | 56 | 56 | 57 | 58 | 57 | -1,7% |
| Moureze | 114 | 113 | 114 | 113 | 118 | 118 | 0,0% |
| Octon | 314 | 320 | 325 | 337 | 344 | 353 | 2,6% |
| Paulhan | 2 024 | 2 019 | 2 049 | 2 065 | 2 122 | 2 160 | 1,8% |
| Saint Felix | 697 | 684 | 693 | 699 | 714 | 718 | 0,6% |
| Salasc | 219 | 226 | 229 | 234 | 234 | 256 | 9,4% |
| Valmascle | 28 | 28 | 29 | 32 | 35 | 33,00 | -5,7% |
| TOTAL REGIE | 8 402 | 8 386 | 8 357 | 8 592 | 8 877 | 14 732 | 66% |

Tableau 6 : Nombre d'abonnés par commune

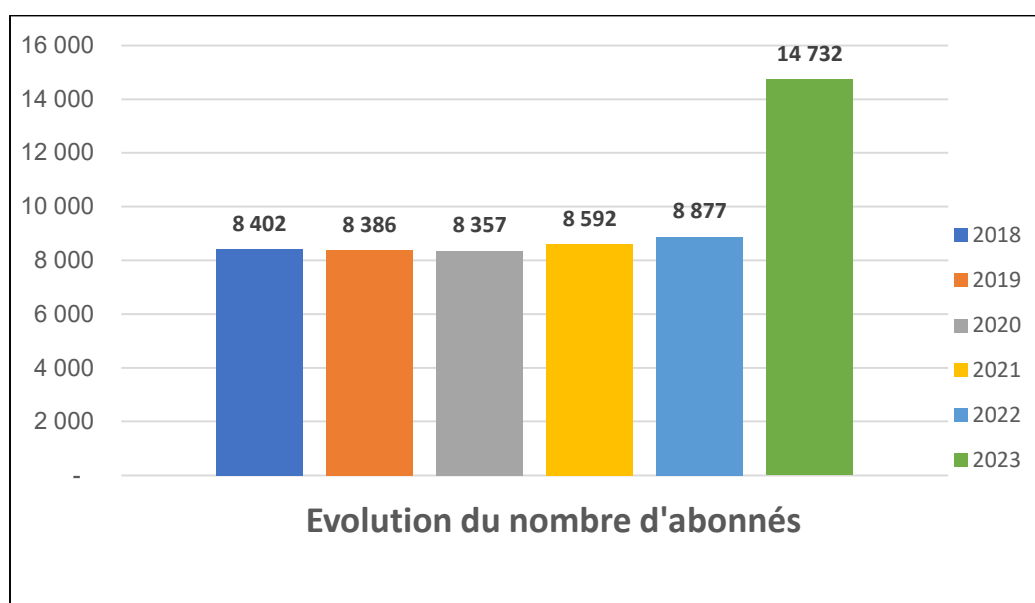


Figure 6 : Evolution du nombre d'abonnés de la régie Interc'Eau

La densité linéaire d'abonnés (nombre d'habitant par km de réseau hors branchement) atteint 50,49 abonnés/km représentatif d'un réseau dit Intermédiaire (si <25 rural et si >50 urbain)

Le nombre d'habitants par abonné est de 2.089 habitants/abonné.

La consommation moyenne par abonné est de 99 m³/an (consommation annuelle domestique + non domestique) soit environ 142 l/j/habitant.

La consommation moyenne nationale s'établit en novembre 2021 à 147 l/j/habitant.

II.3. LA PRODUCTION D'EAU POTABLE

II.3.1. Volumes prélevés en 2023

En 2023, les volumes prélevés à l'échelle de la régie atteignent 2 114 858 m³ (soit 54% des volumes autorisés par DUP)

En comparaison à la consommation de l'année 2022, les volumes prélevés augmentent d'environ 57%.

Cette augmentation significative des prélèvements AEP est due à la prise en compte des volumes prélevés pour l'alimentation en eau potable des communes de Clermont l'Hérault, Nébian et Villeneuve.

Sans la prise de compte de ces volumes la baisse constatée sur les autres communes atteint **-15% par rapport à l'année 2022.**

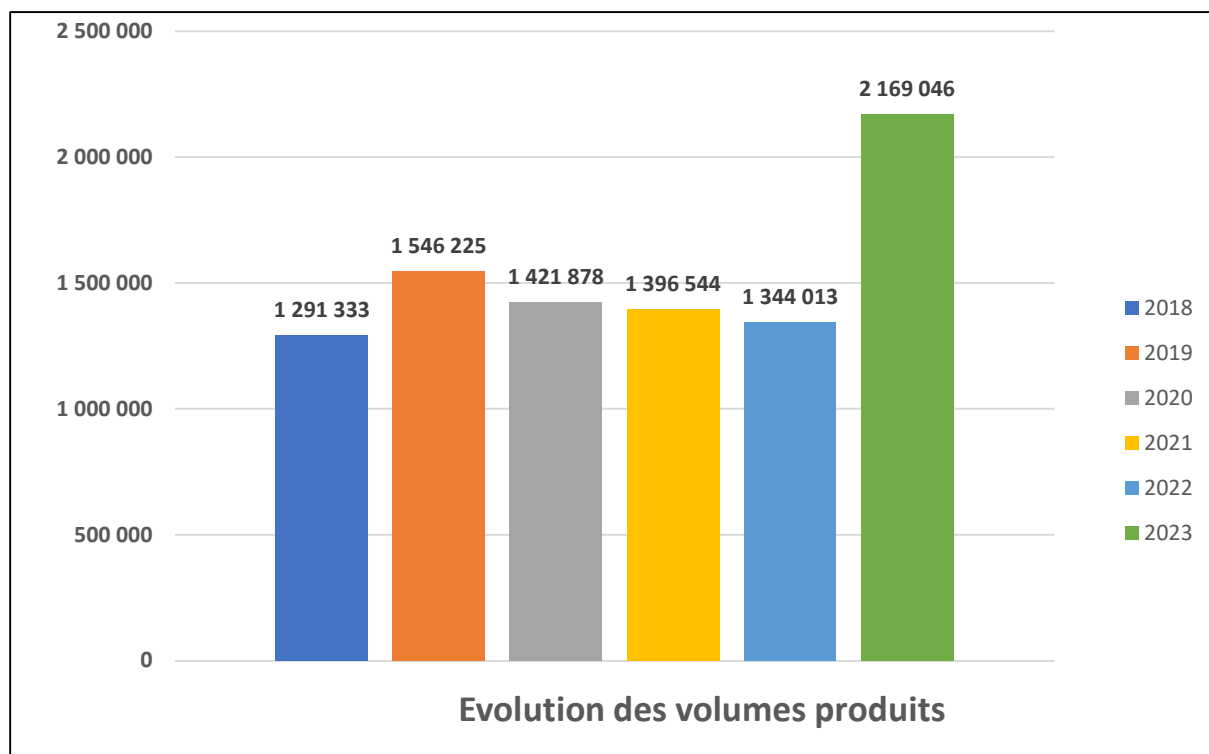


Figure 7 : Evolution des volumes annuels prélevés par le Pôle Eau (m³)

Le détail des volumes pour chaque point de prélèvement est disponible en annexe N°1 Détails des volumes produits.

Parmi les 2,1 millions de m³ prélevés 63% proviennent de la nappe alluviale.

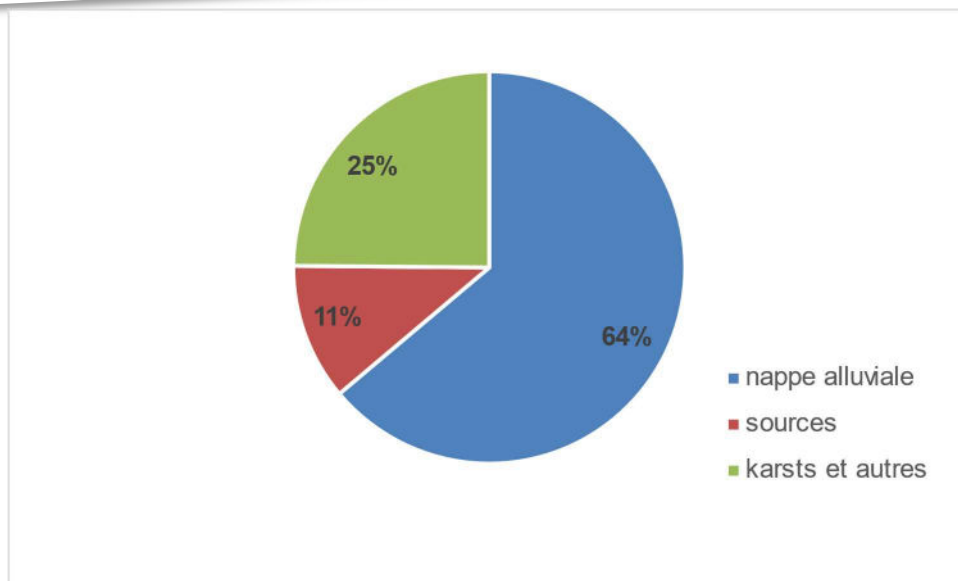


Figure 8 : Origine des volumes prélevés

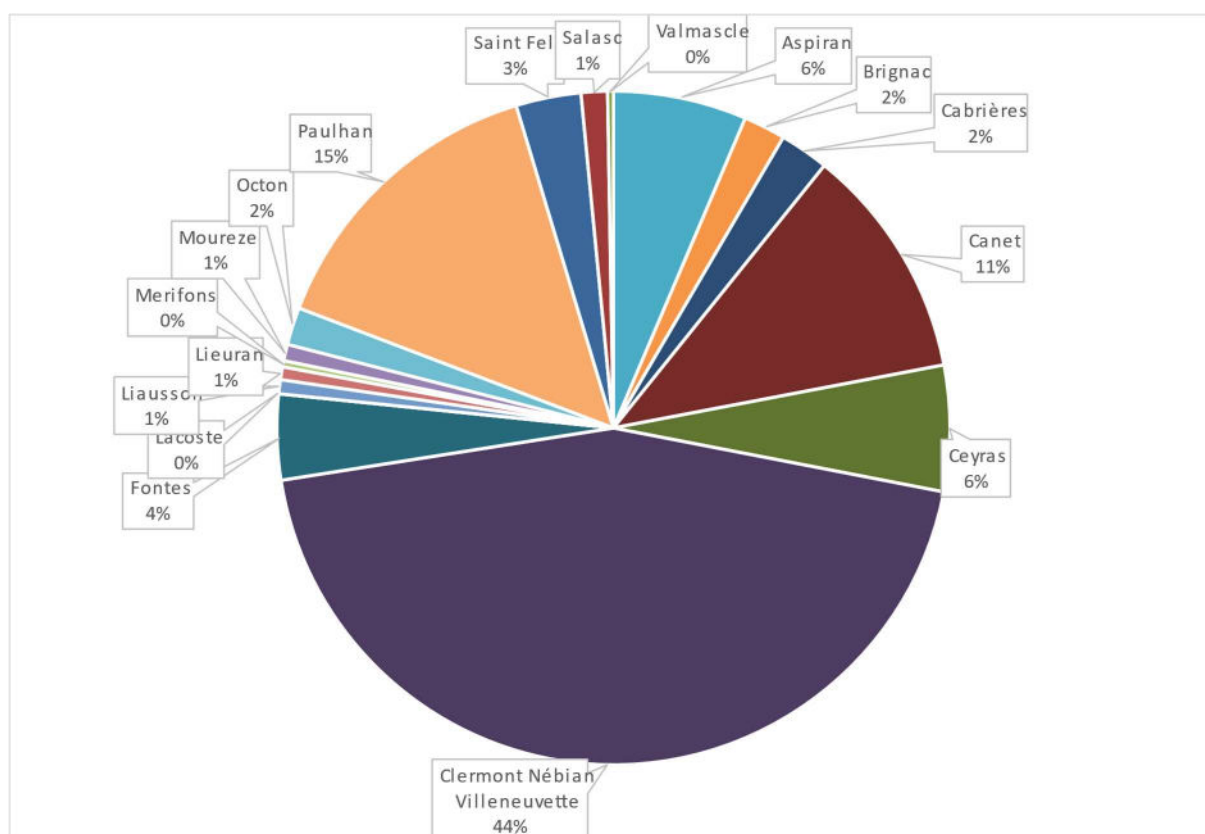


Figure 9 : Volumes prélevés par commune en %

III. TARIFICATION ET RECETTES DU SERVICE PUBLIC

II.3.2. Volumes vendus

Aucun volume n'a été vendu à un service extérieur au Pôle intercommunal de l'Eau en 2023

II.3.3 Volumes achetés à d'autres services

| Commune | Fournisseur | Volumes achetés (V2) en m3 | | | | | Variation N/N-1 (%) |
|--------------------|-------------|----------------------------|---------------|---------------|---------------|---------------|---------------------|
| | | 2019 | 2020 | 2021 | 2022 | 2023 | |
| Lacoste | SIEL | 2 759 | 1 991 | 2 782 | 12 376 | 2 869 | -77% |
| Saint Felix | CCVH | 22 472 | 24 797 | 30 707 | 17 704 | 16 608 | -6% |
| TOTAL REGIE | | 26 516 | 30 414 | 37 368 | 34 486 | 19 477 | -44% |

Tableau 7 : Volumes achetés à d'autres services (m3)

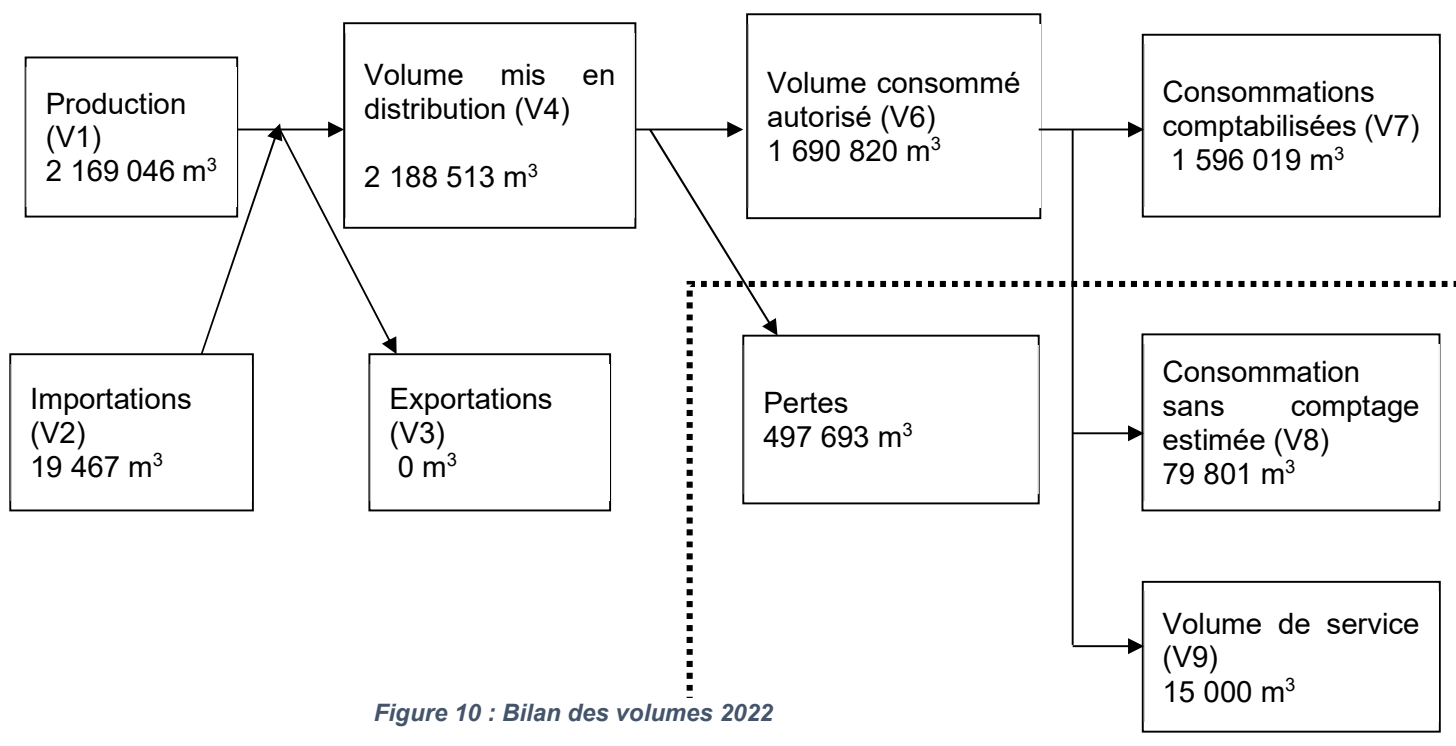
La baisse des volumes achetés sur Lacoste tient compte du fait que les volumes importés depuis Clermont l'Hérault ne sont plus pris en compte. Ces volumes sont comptabilisés en interconnexion.

Explication identique pour Saint Félix de Lodez. Les seuls achats d'eau réalisés auprès d'un service extérieur concernent le quartier des abades (eau provenant de la CCVH)

II.3.4 Autres volumes

Le détail des autres volumes est donné en annexe n°3 Détail des autres volumes

II.3.5 Bilan des volumes eau potable 2022



III.1. TARIFS EN VIGUEUR

Le prix de l'eau pour chacune des communes membres de la régie Interc'Eau a été fixé par délibération des membres de la Communauté de communes du Clermontais.

Les prix TTC renseignés pour l'année N correspondent au prix fixé pour l'année N+1. Ainsi les prix dans le tableau ci-dessous pour 2023 correspondent à ceux en vigueur à partir du 1^{er} janvier 2024.

| Prix TTC du m3 | | | | | | |
|------------------------------|---------------|---------------|---------------|-------------|-------------|-----------------|
| | 2019 | 2020 | 2021 | 2022 | 2023 | Variation N/N-1 |
| Aspiran | 2,07 € | 2,08 € | 2,09 € | 2,21 | 2,21 | 1% |
| Brignac | 1,97 € | 2,01 € | 2,04 € | 2,21 | 2,21 | 1% |
| Cabrières | 1,85 € | 1,91 € | 1,98 € | 2,21 | 2,21 | 1% |
| Canet | 1,73 € | 1,83 € | 1,93 € | 2,21 | 2,21 | 1% |
| Ceyras | 2,07 € | 2,08 € | 2,09 € | 2,21 | 2,21 | 1% |
| Fontes | 1,44 € | 1,52 € | 1,60 € | 2,21 | 2,21 | 1% |
| Lacoste | 2,07 € | 2,08 € | 2,09 € | 2,21 | 2,21 | 1% |
| Liausson | 1,50 € | 1,59 € | 1,67 € | 2,21 | 2,21 | 1% |
| Lieurans | 2,06 € | 2,08 € | 2,09 € | 2,21 | 2,21 | 1% |
| Merifons | 1,83 € | 1,99 € | 2,04 € | 2,21 | 2,21 | 1% |
| Moureze | 1,84 € | 1,91 € | 1,97 € | 2,21 | 2,21 | 1% |
| Octon | 1,98 € | 2,02 € | 2,07 € | 2,21 | 2,21 | 1% |
| Paulhan | 1,74 € | 1,82 € | 1,91 € | 2,21 | 2,21 | 1% |
| Saint Felix | 1,98 € | 2,01 € | 2,04 € | 2,21 | 2,21 | 1% |
| Salasc | 1,55 € | 1,64 € | 1,72 € | 2,21 | 2,21 | 1% |
| Valmascle | 1,73 € | 1,79 € | 1,86 € | 2,21 | 2,21 | 1% |
| Prix moyen Interc'Eau | 1,84 € | 1,90 € | 1,95 € | 2,21 | 2,21 | 1% |

Tableau 8 : Evolution du prix de l'eau potable par m3 pour une facture de 120m3 (prix TTC)

III.2. FACTURE D'EAU

La facture d'eau est composée de plusieurs éléments :

- Une part fixe correspondant à l'abonnement, la location du compteur)
- Une part proportionnelle (liée à la consommation de l'abonné)
- Une part composée de plusieurs redevances prélevées par l'Agence de l'Eau
- La TVA

En 2023, le prix moyen d'une facture d'eau pour 120m3 consommés est resté stable.

| Montant Facture 120 m3 | | | | | |
|---|--------------------|-----------------|-----------------|-----------------|-----------------|
| Tarifs | Echelle Interc'Eau | | | | |
| | 2019 | 2020 | 2021 | 2022 | 2023 |
| Part fixe (€HT/an) | 38,44 € | 39,38 € | 40,00 € | 45,48 € | 45,48 € |
| Part proportionnelle 0-40(€ HT/m3) | | | | 1,14 € | 1,14 € |
| Part proportionnelle 41-120(€ HT/m3) | | | | 1,42 € | 1,42 € |
| Part proportionnelle <120(€ HT/m3) | 1,06 € | 1,095 € | 1,13 € | 1,79 € | 1,79 € |
| Montant part fixe et proportionnelle pour 120 m3 | 166,00 € | 170,81 € | 175,65 € | 204,68 € | 204,68 € |
| Prélèvement ressource en eau (Agence de l'Eau) par m3 | 0,095 € | 0,095 € | 0,095 € | 0,095 € | 0,095 € |
| Pollution domestique (Agence de l'Eau) par m3 | 0,270 € | 0,280 € | 0,290 € | 0,290 € | 0,290 € |
| Montant redevances Agence de l'eau pour 120 m3 | 43,80 € | 45,00 € | 46,20 € | 46,20 € | 46,20 € |
| TVA à 5,5% | 11,54 € | 11,87 € | 12,20 € | 13,80 € | 13,80 € |
| Montant total pour 120 m3 | 221,34 € | 227,68 € | 234,05 € | 264,68 € | 264,68 € |
| Cout par m3 | 1,84 € | 1,90 € | 1,95 € | 2,21 € | 2,21 € |

Figure 11 : Part des différents éléments constituant la facture d'eau potable pour 120 m3

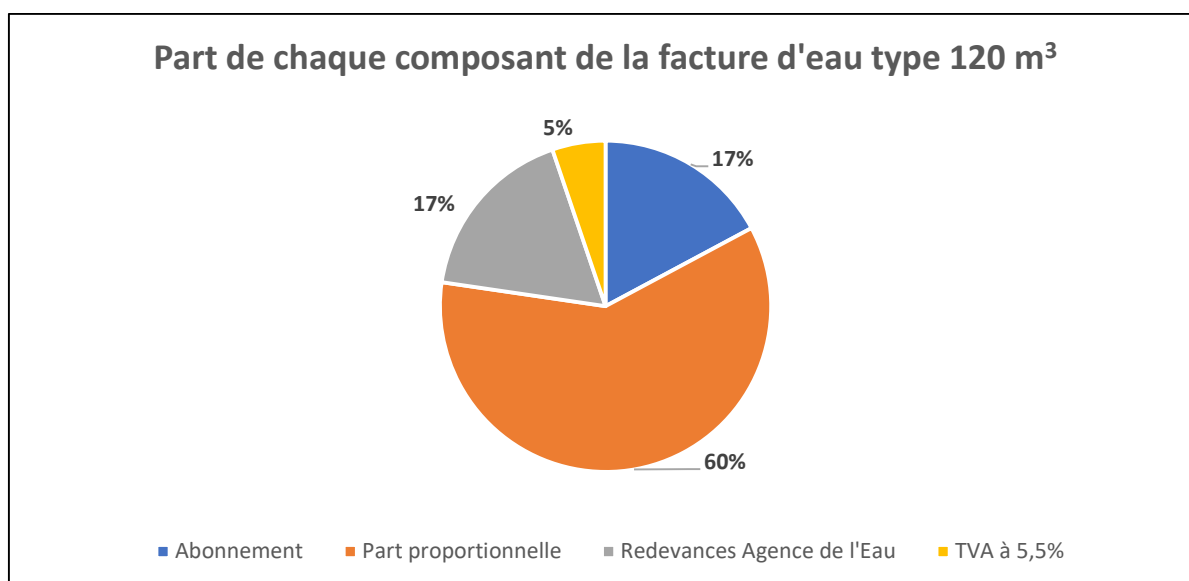


Figure 12 : Part de chaque composant de la facture d'eau

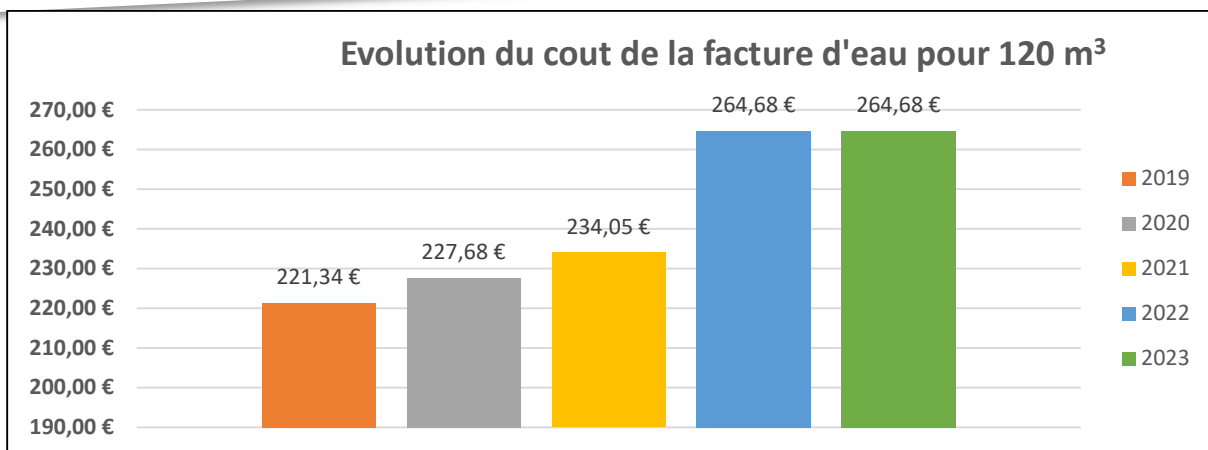


Tableau 9 : Evolution de la facture d'eau type pour 120 m³

IV. INDICATEURS DE PERFORMANCE DU SERVICE

IV.1. PROTECTION DES RESSOURCES

La réglementation définit une procédure particulière pour la protection des ressources en eau (captage, forage, etc.). En fonction de l'état d'avancement de la procédure, un indice est déterminé selon le barème suivant :

- 0% Aucune action de protection
- 20% Études environnementales et hydrogéologiques en cours
- 40% Avis de l'hydrogéologue rendu
- 50% Dossier déposé en préfecture
- 60% Arrêté préfectoral
- 80% Arrêté préfectoral complètement mis en œuvre (terrains acquis, servitudes mises en place, travaux terminés, etc.)
- 100 % Arrêté préfectoral complètement mis en œuvre et mise en place d'une procédure de suivi de son application

L'indice d'avancement de protection des ressources sur le territoire de la régie Interc'Eau est de 75%.

IV.2. QUALITÉ DE L'EAU DISTRIBUÉE

Le taux de conformité de l'eau distribué atteint **91,63 %**.

| Commune | 2023 | | |
|--|----------------------|-------------------------|------------------------|
| | Prélèvement réalisés | Résultats non conformes | Taux de conformité (%) |
| Aspiran | 12 | 0 | 100% |
| Brignac | 19 | 7 | 63% |
| Cabrières | 25 | 3 | 88% |
| Canet | 24 | 1 | 96% |
| Ceyras | 16 | 0 | 100% |
| Clermont l'Hérault, Nébian, Villeneuve | 65 | 2 | 97% |
| Fontes | 15 | 5 | 67% |
| Lacoste | 8 | 0 | 100% |
| Liausson | 5 | 0 | 100% |
| Lieuran | 10 | 2 | 80% |
| Merifons | 5 | 0 | 100% |
| Moureze | 6 | 0 | 100% |
| Octon | 10 | 0 | 100% |
| Paulhan | 16 | 0 | 100% |
| Saint Felix | 13 | 1 | 92% |
| Salasc | 10 | 1 | 90% |
| Valmascle | 4 | 0 | 100% |
| TOTAL REGIE | 263 | 22 | 91,63 % |

Tableau 10 : Analyses réalisées 2023 pour chaque commune

IV.3 INDICATEURS DE CONNAISSANCE ET DE GESTION PATRIMONIALE DES RÉSEAUX

L'indicateur de connaissance et de gestion patrimoniale de réseaux atteint **74%**.

Le détail permettant le calcul de cet indicateur est donné en annexe VII.4 Calcul des indicateurs de connaissance et de gestion patrimoniale des réseaux

IV.4. INDICATEURS DE PERFORMANCE DU RÉSEAU

| Rendement et ILC et ILP | | | | | |
|---|-------|-------|-------|-------|-------|
| | 2019 | 2020 | 2021 | 2022 | 2023 |
| Rendement du réseau | 58,00 | 65,00 | 65,80 | 72,14 | 77,26 |
| Indice linéaire de consommation en m3/j/km | 13,6 | 13,7 | 13,7 | 14,7 | 15,88 |
| Indice linéaire de perte en réseau m3/j/km | 10,1 | 6,6 | 5,86 | 4,35 | 4,67 |
| Volume vendu sur volume mis en distribution | 53,9 | 61,9 | 65% | 69% | 74% |

Tableau 11 : Evolution des indicateurs de performance réseaux

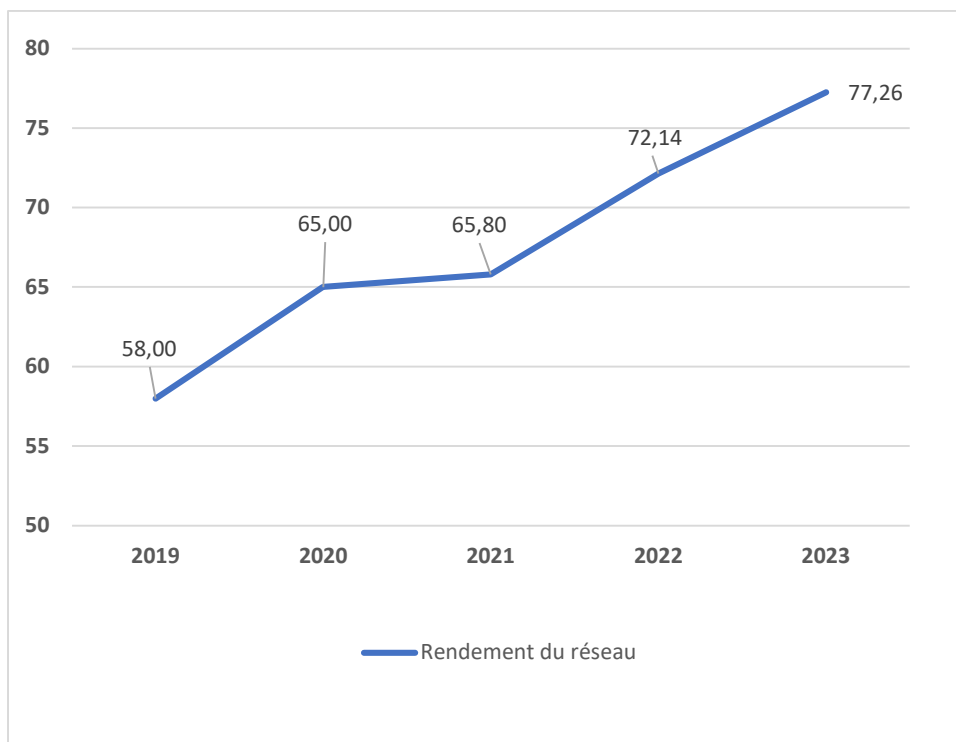


Figure 13 : Evolution du rendement de réseau

Le détail des indicateurs de performance pour chaque commune de la régie Interc'Eau est disponible en annexe VII.5. Indicateurs de performance réseau des communes de la régie.

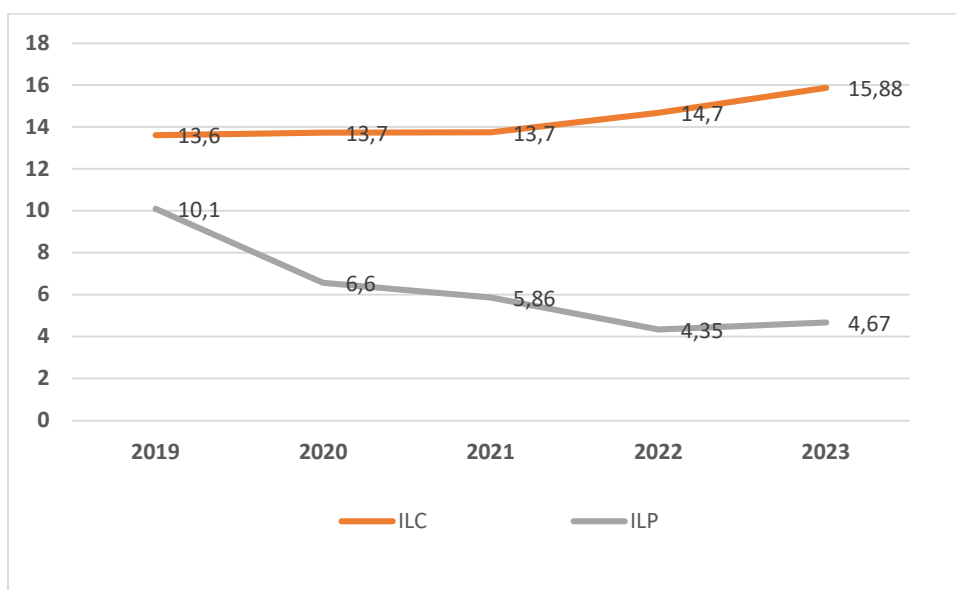


Figure 14 : Evolution de l'ILP et ILC

V. FINANCES ET INVESTISSEMENTS DU SERVICE

V.1. ENDETTEMENT DU SERVICE

Pour compléter ses recettes propres, la régie Interc'Eau a eu recours à l'emprunt. Au 31 décembre 2023, le niveau d'endettement était le suivant :

| Etat de la dette | |
|------------------------------------|----------------|
| Capital restant dû au 31/12 | 6 520 161,48 € |

Tableau 12 : Capital restant dû

| Montant remboursé durant l'année de l'exercice | |
|--|--------------|
| Capital remboursé | 222 717,15 € |
| Intérêts payés | 78 115,13 € |

Tableau 13 : Montants de la dette remboursés en 2023

V.2. DOTATION AUX AMORTISSEMENTS

| Dotation aux amortissements | |
|-----------------------------|--------------|
| Montant | 731 041,49 € |

Tableau 14 : Dotation aux amortissements

V.3. RECETTES ET FRAIS DE LA RÉGIE INTERC'EAU

V.3.1. Section exploitation

Recettes d'exploitation de la collectivité

Le tableau ci-dessous présente les recettes d'exploitation de gestion des services :

| Régie Interc'Eau | |
|------------------------------------|-----------------------|
| Recettes d'exploitation du service | Montant en € |
| Vente d'eau | 3 176 968,18 € |
| Travaux réalisés | 118 575,64 € |
| Redevances et Taxes | 507 354,59 € |
| Subventions d'exploitation perçues | 0,00 € |
| Total des recettes | 3 802 898,41 € |

Tableau 15 : Recettes d'exploitation de la collectivité

| Dépenses d'exploitation | Montant en € |
|---|-----------------------|
| Charges générales* | 1 331 667,77 € |
| Charges de personne et frais assimilés* | 740 553,17 € |
| Atténuation de produits* | 243 750,00 € |
| Autres charges de gestion courante | 18 695,08 € |
| Total des dépenses | 2 334 666,02 € |

Tableau 16 : Dépenses d'exploitation de la collectivité

V.3.2. Section investissement

Dépenses d'investissements réalisés

Le tableau ci-dessous présente les investissements d'équipement réalisés en 2023 :

| Nature des investissements | Montant en € |
|-----------------------------------|-----------------------|
| Réhabilitation de réseaux | 882 327,30 € |
| Travaux captage AEP | 425 593,71 € |
| Projets Intercommunaux | 0,00 € |
| Matériels régie Interc'Eau | 959 501,35 € |
| Subvention d'investissements | 0,00 € |
| Total des dépenses | 2 267 422,36 € |

Tableau 17 : Investissements d'équipements réalisés

Subventions d'équipements perçues

Le tableau ci-dessous présente les subventions d'équipements perçues en 2023 :

| Subventions perçues | Montant en € |
|----------------------------|-----------------------|
| Etat | 42 054,26 € |
| Département | 731 507,73 € |
| Agence de l'Eau | 539 522,96 € |
| Total | 1 313 084,95 € |

Tableau 18 : Subventions d'équipements perçues

VI. TABLEAU RÉCAPITULATIF DES INDICATEURS

| | | TOTAL REGIE | | | | |
|-------------------------------------|---|-------------|--------|--------|--------|--------|
| Indicateur descriptifs des services | | 2019 | 2020 | 2021 | 2022 | 2023 |
| D101.0 | Estimation du nombre d'habitants desservis | 15 279 | 15 279 | 15 647 | 16 197 | 30 378 |
| D102.0 | Prix TTC du service au m ³ pour 120m ³ (€/m ³) | 1,84 | 1,90 | 1,95 | 2,21 | 2,21 |
| Indicateur de performance | | | | | | |
| P101.1 | Microbiologie / Taux de conformité des prélèvements sur les eaux distribuées réalisés au titre du contrôle sanitaire par rapport aux limites de qualité | 98,67 | 99,27 | 85,71 | 98,77 | 91,63 |
| P104.3 | Rendement du réseau de distribution | 57,52 | 64,95 | 65,77 | 72,14 | 77,26 |
| P105.3 | Indice linéaire des volumes non comptés (m ³ /km/jour) | 10,91 | 7,21 | 6,48 | 5,06 | 12,24 |
| P106.3 | Indice linéaire de perte de réseau (m ³ /km/jour) | 10,06 | 6,57 | 5,86 | 4,35 | 4,67 |
| P108.3 | Indice d'avancement de la protection de la ressource en eau | 73 | 74 | 74 | 75 | 75 |

Tableau 19 : Tableau récapitulatif des indicateurs

VII. ANNEXES

VII.1. DÉTAIL DES VOLUMES PRODUITS

| Commune | Ouvrage de prélèvement | Volumes prélevés (m3) | | |
|-------------------------------------|--------------------------|-----------------------|-----------------------|-----------------------|
| | | 2021 | 2022 | 2023 |
| | | Volumes prélevés (m3) | Volumes prélevés (m3) | Volumes prélevés (m3) |
| Aspiran | Forage Famajou F3 | | | |
| | Forage la Plaine F1 Nord | 53 522 | 92 140 | 67 363 |
| | Forage la Plaine F2 sud | 74 489 | 97 488 | 71 697 |
| | Total | 128 011 | 189 628 | 139 060 |
| Brignac | Forage Rivière Est F1 | 27 179 | 24 438 | 21 917 |
| | Forage Rivière Ouest F2 | 27 179 | 24 320 | 21 792 |
| | Total | 54 357 | 48 758 | 43 709 |
| Cabrières | Source Boutouri amont | | | |
| | Source Boutouri aval | | | |
| | Forage Crozes | 5 854 | 5 130 | 4 208 |
| | Forage Estabel | 48 942 | 43 328 | 46 911 |
| | Total | 54 796 | 48 458 | 51 119 |
| Canet | Forage Clocher Est | 79 717 | 68 126 | 120 491 |
| | Forage Clocher Ouest | 239 360 | 210 756 | 71 002 |
| | F2019 | | | 25 022 |
| | F2018 | | | 26 811 |
| | Total | 319 077 | 278 882 | 243 326 |
| Ceyras | Forage Cambou 1 | 39 289 | 48 489 | 32 436 |
| | Forage Cambou 2 | 37 033 | 43 874 | 57 386 |
| | Forage Roujals | - | 8 668 | 41 210 |
| | Puits Roujals | 11 030 | 11 158 | - |
| | Total | 87 352 | 112 189 | 131 032 |
| Clermont - Nébian - Villeneuveville | Forage Aveyro | 39 289 | 48 489 | 352 617 |
| | Forage Mas de Marre | 37 033 | 43 874 | 407 649 |
| | Source Pont de l'Alour | - | 8 668 | 113 426 |
| | Source Vallombreuse | 11 030 | 11 158 | 90 953 |
| | Total | 87 352 | 112 189 | 964 645 |
| Fontes | Forage Carlencas 75,2 | | | |
| | Forage Carlencas 86 | 104 484 | 93 382 | 89 051 |
| | Source Thiberet | 9 520 | - | - |
| | Total | 114 004 | 93 382 | 89 051 |
| Lacoste | Source Fontchaude | 17 092 | 4 831 | - |
| | Mas Audran | | | |
| | Total | 17 092 | 4 831 | - |
| Liausson | Foux | | | |
| | Montdardie | 15 847 | 15 063 | 14 657 |
| | Total | 15 847 | 15 063 | 14 657 |

| | | | | |
|--------------------|---------------------|----------------------|----------------------|----------------------|
| Lieuran | Forage du Lavoir | 18 172 | 17 138 | 13 273 |
| | Total | 18 172 | 17 138 | 13 273 |
| Merifons | Forage Mas Canet | 7 703 | 5 668 | 6 459 |
| | Total | 7 703 | 5 668 | 6 459 |
| Moureze | Forage Mourèze | 23 096 | 19 458 | 17 059 |
| | Total | 23 096 | 19 458 | 17 059 |
| Octon | Source Font Majol | 11 488 | 26 889 | 12 664 |
| | Forage Garajou | 22 864 | 16 767 | 26 374 |
| | La Selve | 11 488 | - | - |
| | Total | 45 839 | 43 656 | 39 038 |
| Paulhan | Forage Rieux F1 | 167 709 | 139 782 | 140 284 |
| | Forage Rieux F2 | 167 709 | 180 104 | 175 055 |
| | Total | 335 417 | 319 886 | 315 339 |
| Saint Felix | Forage Rabieux | 126 996 | 103 373 | 67 822 |
| | Total | 126 996 | 103 373 | 67 822 |
| Salasc | Source La Gloriette | 44 460 | 38 232 | 27 420 |
| | Total | 44 460 | 38 232 | 27 420 |
| Valmascle | Forage Valmascle | 4 325 | 5 411 | 6 037 |
| | Total | 4 325 | 5 411 | 6 037 |
| TOTAL REGIE | | 1 396 544 | 1 344 013 | 2 169 046 |

Tableau 20 : Détail des volumes produits (m3)

VIII.2. DETAIL DES VOLUMES VENDUS

| Commune | Acheteurs | Volumes vendus (m3) |
|---|---|------------------------|
| | | 2023 |
| Aspiran | Abonnés domestiques | 81 234 |
| | Abonnés non domestiques | 0 |
| | Total vendu aux abonnés (V7) | 81 234 |
| | Vendu au service de | |
| | Total vendu à d'autres services (V3) | |
| Brignac | Abonnés domestiques | 40 813 |
| | Abonnés non domestiques | 0 |
| | Total vendu aux abonnés (V7) | 40 813 |
| | Vendu au service de | |
| | Total vendu à d'autres services (V3) | |
| Cabrières | Abonnés domestiques | 35 725 |
| | Abonnés non domestiques | 0 |
| | Total vendu aux abonnés (V7) | 35 725 |
| | Vendu au service de | |
| | Total vendu à d'autres services (V3) | |
| Canet | Abonnés domestiques | 160 002 |
| | Abonnés non domestiques | 0 |
| | Total vendu aux abonnés (V7) | 160 002 |
| | Vendu au service de | |
| | Total vendu à d'autres services (V3) | |
| Ceyras | Abonnés domestiques | 60 417 |
| | Abonnés non domestiques | 0 |
| | Total vendu aux abonnés (V7) | 60 417 |
| | Transfert vers Saint Félix de Lodez | 49 655 |
| | Total transféré à d'autres communes | 49 655 |
| Clermont - Nébian - Villeneuveville | Abonnés domestiques | 710 825 |
| | Abonnés non domestiques | 0 |
| | Total vendu aux abonnés (V7) | 710 825 |
| | Transfert vers Mas Roujou et Lacoste | 18 538 |
| | Total transféré à d'autres communes | 18 538 |
| Fontes | Abonnés domestiques | 63 902 |
| | Abonnés non domestiques | 0 |
| | Total vendu aux abonnés (V7) | 63 902 |
| | Vendu au service de | |
| | Total vendu à d'autres services (V3) | |
| Lacoste | Abonnés domestiques | 11 452 |
| | Abonnés non domestiques | 0 |
| | Total vendu aux abonnés (V7) | 11 452 |
| | Vendu au service de | |
| | Total vendu à d'autres services (V3) | |
| Liausson | Abonnés domestiques | 12 640 |
| | Abonnés non domestiques | 0 |
| | Total vendu aux abonnés (V7) | 12 640 |
| | Vendu au service de | |
| | Total vendu à d'autres services (V3) | |

| | | |
|--------------------|---|------------------|
| | Total vendu à d'autres services (V3) | |
| Lieuran | Abonnés domestiques | 14 168 |
| | Abonnés non domestiques | 0 |
| | Total vendu aux abonnés (V7) | 14 168 |
| | Vendu au service de | |
| | Total vendu à d'autres services (V3) | |
| Merifons | Abonnés domestiques | 5 211 |
| | Abonnés non domestiques | 0 |
| | Total vendu aux abonnés (V7) | 5 211 |
| | Vendu au service de | |
| | Total vendu à d'autres services (V3) | |
| Moureze | Abonnés domestiques | 14 692 |
| | Abonnés non domestiques | 0 |
| | Total vendu aux abonnés (V7) | 14 692 |
| | Vendu au service de | |
| | Total vendu à d'autres services (V3) | |
| Octon | Abonnés domestiques | 31 888 |
| | Abonnés non domestiques | 0 |
| | Total vendu aux abonnés (V7) | 31 888 |
| | Vendu au service de | |
| | Total vendu à d'autres services (V3) | |
| Paulhan | Abonnés domestiques | 222 027 |
| | Abonnés non domestiques | 0 |
| | Total vendu aux abonnés (V7) | 222 027 |
| | Vendu au service de | |
| | Total vendu à d'autres services (V3) | |
| Saint Felix | Abonnés domestiques | 105 939 |
| | Abonnés non domestiques | 0 |
| | Total vendu aux abonnés (V7) | 105 939 |
| | Volumes transférés le hameau de Rabieux | 4 181 |
| | Total vendu à la CCVH (V3) | 0 |
| Salasc | Abonnés domestiques | 21 474 |
| | Abonnés non domestiques | 0 |
| | Total vendu aux abonnés (V7) | 21 474 |
| | Vendu au service de | |
| | Total vendu à d'autres services (V3) | |
| Valmascle | Abonnés domestiques | 3 610 |
| | Abonnés non domestiques | 0 |
| | Total vendu aux abonnés (V7) | 3 610 |
| | Vendu au service de | |
| | Total vendu à d'autres services (V3) | |
| TOTAL REGIE | Abonnés domestiques | 1 596 019 |
| | Abonnés non domestiques | 0 |
| | Total vendu aux abonnés (V7) | 1 596 019 |
| | Total transféré entre communes de la CCC | 72 374 |
| | Total vendu à la CCVH | 0 |

Tableau 21 : Détail des volumes vendus (m3)

VII.3. DETAIL DES AUTRES VOLUMES

| Commune | Autres volumes (V6/ V8 / V9) en m3 | | |
|---------------------------------|---|------------------------|---------------------------------|
| | Volume de consommation sans comptage (V8) | Volume de service (V9) | Volumes consommé autorisés (V6) |
| | 2023 | 2023 | 2023 |
| Aspiran | 4 062 | 770 | 86 066 |
| Brignac | 2 041 | 130 | 42 984 |
| Cabrières | 1 786 | 410 | 37 921 |
| Canet | 8 000 | 1 380 | 169 382 |
| Ceyras | 3 021 | 890 | 64 328 |
| Clermont Nébian Villeneuveville | 35 541 | 7 670 | 754 036 |
| Fontes | 3 195 | 450 | 67 547 |
| Lacoste | 573 | 29 | 12 053 |
| Liausson | 632 | 110 | 13 382 |
| Lieuranc | 708 | 246 | 15 122 |
| Merifons | 261 | 170 | 5 642 |
| Moureze | 735 | 90 | 15 517 |
| Octon | 1 594 | 280 | 33 762 |
| Paulhan | 11 101 | 1 260 | 234 388 |
| Saint Felix | 5 297 | 605 | 111 841 |
| Salasc | 1 074 | 470 | 23 018 |
| Valmascle | 181 | 40 | 3 831 |
| TOTAL REGIE | 79 801 | 15 000 | 1 690 820 |

Tableau 22 : Autres volumes (m3)

VII.4. CALCUL DES INDICATEURS DE CONNAISSANCE ET DE GESTION PATRIMONIALE DES RÉSEAUX

| | nombre de points | Valeur | points potentiels |
|--|--|--------|-------------------|
| PARTIE A : PLAN DES RESEAUX | | | |
| (15 points) | | | |
| VP.236 - Existence d'un plan des réseaux mentionnant la localisation des ouvrages principaux (ouvrage de captage, station de traitement, station de pompage, réservoir) et des dispositifs de mesures | oui : 10 points non : 0 point | Oui | 10 |
| VP.237 - Existence et mise en œuvre d'une procédure de mise à jour, au moins chaque année, du plan des réseaux pour les extensions, réhabilitations et renouvellements de réseaux (en l'absence de travaux, la mise à jour est considérée comme effectuée) | oui : 5 points non : 0 point | Oui | 5 |
| PARTIE B : INVENTAIRE DES RESEAUX | | | |
| (30 points qui ne sont décomptés que si la totalité des points a été obtenue pour la partie A) | | | |
| VP.238 - Existence d'un inventaire des réseaux avec mention, pour tous les tronçons représentés sur le plan, du linéaire, de la catégorie de l'ouvrage et de la précision des informations cartographiques | 0 à 15 points sous conditions ⁽¹⁾ | Oui | 15 |
| VP.240 - Intégration, dans la procédure de mise à jour des plans, des informations de l'inventaire des réseaux (pour chaque tronçon : linéaire, diamètre, matériau, date ou période de pose, catégorie d'ouvrage, précision cartographique) | | Oui | |
| VP.239 - Pourcentage du linéaire de réseau pour lequel l'inventaire des réseaux mentionne les matériaux et diamètres | | 100% | |
| VP.241 - Pourcentage du linéaire de réseau pour lequel l'inventaire des réseaux mentionne la date ou la période de pose | 0 à 15 points sous conditions ⁽²⁾ | 100% | 15 |

| PARTIE C : AUTRES ELEMENTS DE CONNAISSANCE ET DE GESTION DES RESEAUX | | | |
|--|--|------------|------------|
| (75 points qui ne sont décomptés que si 40 points au moins ont été obtenus en partie A et B) | | | |
| VP.242 - Localisation des ouvrages annexes (vannes de sectionnement, ventouses, purges, PI,...) et des servitudes de réseaux sur le plan des réseaux | oui : 10 points non : 0 point | Oui | 10 |
| VP.243 - Inventaire mis à jour, au moins chaque année, des pompes et équipements électromécaniques existants sur les ouvrages de stockage et de distribution (en l'absence de modifications, la mise à jour est considérée comme effectuée) | oui : 10 points non : 0 point | Oui | 10 |
| VP.244 - Localisation des branchements sur le plan des réseaux ⁽³⁾ | oui : 10 points non : 0 point | Non | 0 |
| VP.245 - Pour chaque branchement, caractéristiques du ou des compteurs d'eau incluant la référence du carnet métrologique et la date de pose du compteur ⁽³⁾ | oui : 10 points non : 0 point | Non | 0 |
| VP.246 - Identification des secteurs de recherches de pertes d'eau par les réseaux, date et nature des réparations effectuées | oui : 10 points non : 0 point | Oui | 10 |
| VP.247 - Localisation à jour des autres interventions sur le réseau (réparations, purges, travaux de renouvellement, etc.) | oui : 10 points non : 0 point | Oui | 10 |
| VP.248 - Existence et mise en œuvre d'un programme pluriannuel de renouvellement des canalisations (programme détaillé assorti d'un estimatif portant sur au moins 3 ans) | oui : 10 points non : 0 point | Oui | 10 |
| VP.249 - Existence et mise en œuvre d'une modélisation des réseaux sur au moins la moitié du linéaire de réseaux | oui : 5 points non : 0 point | Oui | 5 |
| TOTAL (indicateur P103.2B) | 120 | - | 100 |

Tableau 23 : Eléments de calcul des indicateurs de connaissance et gestion patrimoniale des réseaux

VII.5. INDICATEURS DE PERFORMANCE RÉSEAU DES COMMUNES DE LA RÉGIE

| Rendement et ILC et ILP | | |
|---|--|-------------|
| Commune | | 2023 |
| Aspiran | Rendement du réseau (%) | 62% |
| | Indice linéaire de consommation (m3/j/km) | 14,11 |
| | Indice linéaire de perte en réseau m3/j/km | 8,69 |
| | Part des volumes vendus sur volumes produits (%) | 58% |
| Brignac | Rendement du réseau (%) | 98% |
| | Indice linéaire de consommation (m3/j/km) | 20,95 |
| | Indice linéaire de perte en réseau m3/j/km | 0,35 |
| | Part des volumes vendus sur volumes produits (%) | 93% |
| Cabrières | Rendement du réseau (%) | 74% |
| | Indice linéaire de consommation (m3/j/km) | 11,82 |
| | Indice linéaire de perte en réseau m3/j/km | 4,11 |
| | Part des volumes vendus sur volumes produits (%) | 70% |
| Canet | Rendement du réseau (%) | 70% |
| | Indice linéaire de consommation (m3/j/km) | 18,85 |
| | Indice linéaire de perte en réseau m3/j/km | 8,23 |
| | Part des volumes vendus sur volumes produits (%) | 66% |
| Ceyras | Rendement du réseau (%) | 84% |
| | Indice linéaire de consommation (m3/j/km) | 17,61 |
| | Indice linéaire de perte en réseau m3/j/km | 3,28 |
| | Part des volumes vendus sur volumes produits (%) | 46% |
| Clermont Nébian Villeneuve | Rendement du réseau (%) | 80% |
| | Indice linéaire de consommation (m3/j/km) | 10,64 |
| | Indice linéaire de perte en réseau m3/j/km | 3,39 |
| | Part des volumes vendus sur volumes produits (%) | 74% |
| Fontes | Rendement du réseau (%) | 76% |
| | Indice linéaire de consommation (m3/j/km) | 10,64 |
| | Indice linéaire de perte en réseau m3/j/km | 3,39 |
| | Part des volumes vendus sur volumes produits (%) | 72% |
| Lacoste | Rendement du réseau (%) | 70% |
| | Indice linéaire de consommation (m3/j/km) | 5,37 |
| | Indice linéaire de perte en réseau m3/j/km | 2,26 |
| | Part des volumes vendus sur volumes produits (%) | 0% |
| Liausson | Rendement du réseau (%) | 91% |
| | Indice linéaire de consommation (m3/j/km) | 9,21 |
| | Indice linéaire de perte en réseau m3/j/km | 0,88 |
| | Part des volumes vendus sur volumes produits (%) | 86% |
| Lieur | Rendement du réseau (%) | 86% |
| | Indice linéaire de consommation (m3/j/km) | 12,92 |
| | Indice linéaire de perte en réseau m3/j/km | 2,07 |
| | Part des volumes vendus sur volumes produits (%) | 107% |
| Merifons | Rendement du réseau (%) | 87% |
| | Indice linéaire de consommation (m3/j/km) | 2,08 |

| | | |
|--------------------|--|--------------|
| | Indice linéaire de perte en réseau m3/j/km | 0,30 |
| | Part des volumes vendus sur volumes produits (%) | 81% |
| Moureze | Rendement du réseau (%) | 91% |
| | Indice linéaire de consommation (m3/j/km) | 16,90 |
| | Indice linéaire de perte en réseau m3/j/km | 1,68 |
| | Part des volumes vendus sur volumes produits (%) | 86% |
| Octon | Rendement du réseau (%) | 86% |
| | Indice linéaire de consommation (m3/j/km) | 8,12 |
| | Indice linéaire de perte en réseau m3/j/km | 1,27 |
| | Part des volumes vendus sur volumes produits (%) | 82% |
| Paulhan | Rendement du réseau (%) | 74% |
| | Indice linéaire de consommation (m3/j/km) | 19,62 |
| | Indice linéaire de perte en réseau m3/j/km | 6,78 |
| | Part des volumes vendus sur volumes produits (%) | 70% |
| Saint Felix | Rendement du réseau (%) | 86,53% |
| | Indice linéaire de consommation (m3/j/km) | 23,94 |
| | Indice linéaire de perte en réseau m3/j/km | 3,37 |
| | Part des volumes vendus sur volumes produits (%) | 156% |
| Salasc | Rendement du réseau (%) | 84% |
| | Indice linéaire de consommation (m3/j/km) | 9,04 |
| | Indice linéaire de perte en réseau m3/j/km | 1,73 |
| | Part des volumes vendus sur volumes produits (%) | 78% |
| Valmascle | Rendement du réseau (%) | 63% |
| | Indice linéaire de consommation (m3/j/km) | 1,16 |
| | Indice linéaire de perte en réseau m3/j/km | 0,67 |
| | Part des volumes vendus sur volumes produits (%) | 60% |
| TOTAL REGIE | Rendement du réseau | 77,26 |
| | Indice linéaire de consommation en m3/j/km | 15,88 |
| | Indice linéaire de perte en réseau m3/j/km | 4,67 |
| | Volume vendu sur volume mis en distribution | 74% |

Tableau 24 : Indicateurs de performance réseau des communes