



PROJET PÉDAGOGIQUE 2026-2027

Responsable : Mégane Bethencourt

www.cc-salagou.fr
 [CommunauteCommunesClermontais](https://www.facebook.com/CommunauteCommunesClermontais)

SOMMAIRE

Description et analyse de l'environnement et du contexte	4
La Communauté de communes du Salagou coeur d'Hérault	4
La population	4
L'organigramme	5
Les informations administratives de l'organisateur	5
Le projet éducatif global de territoire	5
Le projet de fonctionnement	6
Pendant le périscolaire	6
Pendant le temps de vacances scolaires	6
Le projet pédagogique	8
Les activités / actions	8
L'équipe pédagogique	8
Les fonctions de l'équipe d'animation	8
La place du jeune	9
Nos valeurs	10
Les objectifs généraux	11
Les objectifs (animateurs)	11
Les objectifs (jeunes)	11

DESCRIPTION ET ANALYSE DE L'ENVIRONNEMENT ET DU CONTEXTE

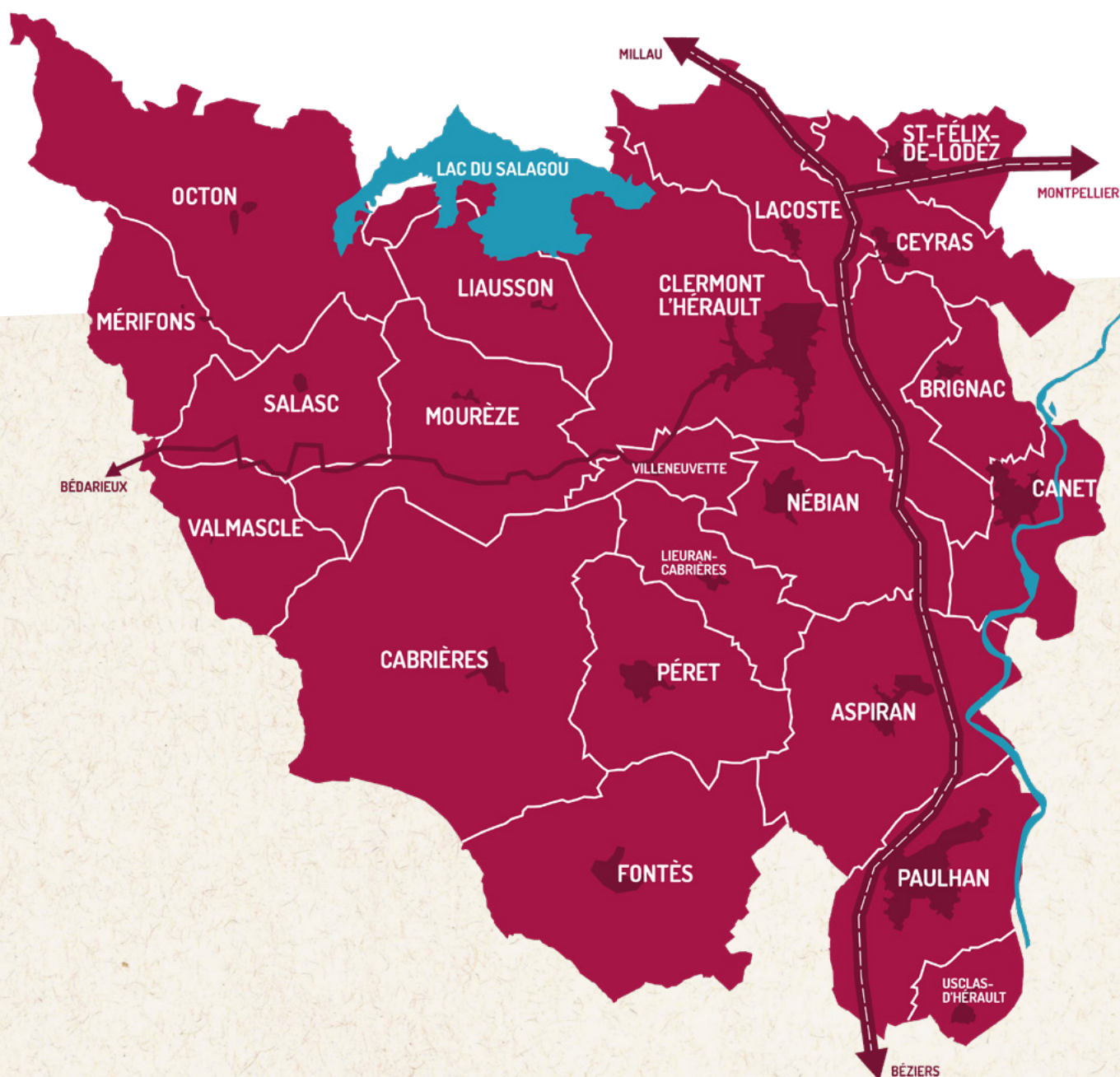
La Communauté de communes du Clermontais

La Communauté de communes du Clermontais est un *établissement public de coopération intercommunale* (EPCI). L'objectif est de regrouper plusieurs communes pour établir un espace de solidarité, en vue de réaliser un projet commun de développement et d'aménagement de l'espace.

La population

La Communauté de communes du Clermontais est un territoire de 29 000 habitants répartis sur 21 communes allant de moins de 100 à plus de 9 000 habitants.

La plupart des communes sont rurales. Il y a une grande différence en termes de population et de sa densité.



LE PROJET ÉDUCATIF GLOBAL DE TERRITOIRE

L'organigramme

Président

- ↳ Vice-président
 - ↳ Directeur général
 - ↳ Directeur adjoint
 - ↳ Directeur de pôle
 - ↳ Responsable de services
 - ↳ Responsable ALSH / ALP
 - ↳ animateurs / Agents

Les informations administratives de l'organisateur

Collectivité territoriale :

Communauté de communes du Clermontais

Espace Marcel Vidal
20, avenue Raymond Lacombe
34800 Clermont l'Hérault

04 67 88 95 50 | accueil@cc-clermontais.fr

Le Président de la Communauté de communes du Clermontais :

Gérard Bessière

Responsable du pôle petite-enfance, jeunesse et sports :

Richard Fernandez

04 67 88 95 50 | r.fernandez@cc-clermontais.fr

Responsable du service Jeunesse :

Cédric Georgel

04 67 88 95 50 | c.georgel@cc-clermontais.fr

Responsable de l'Accueil ados du Clermontais :

Mégane Bethencourt

06 79 85 18 65 | m.bethencourt@cc-clermontais.fr

Le projet éducatif est un document obligatoire demandé par la Direction Départementale Jeunesse et Sport. À chaque ouverture d'accueil de loisirs et/ séjour, il **traduit l'engagement de l'organisateur, ses priorités, ses principes éducatifs**. Il définit le sens de ses actions, fixe les orientations et les moyens à mobiliser pour sa mise en œuvre. L'organisateur indique dans ce document de quelle façon il fait le lien avec les accueils qu'il organise. Il est commun à tous les accueils sur le territoire gérés par la CCC.

Le Projet Éducatif Global de Territoire de la CCC (PEGT) et la Convention Territoriale Globale (CTG) sont **effectifs de 2022 à 2026**. Le PEGT est pleinement inscrit dans la continuité de partenariat essentiel avec la CAF de l'Hérault, établi sous la forme d'un Contrat Enfance jeunesse (CEJ).

Les objectifs éducatifs de la Communauté de communes du Clermontais en lien avec l'Accueil ados

Développer un avenir responsable

- Optimiser les ressources
- Se responsabiliser pour notre environnement
- Éveiller à la citoyenneté
- Responsabiliser sur un bien-être physique

Favoriser le bien vivre ensemble

- Avoir des structures enfance et jeunesse adaptées à la population
- Pérenniser les structures itinérantes adaptées à la typologie rurale du territoire
- Consolider et développer les projets à destination des publics pour permettre un épanouissement individuel et collectif
- Consolider et développer l'accompagnement à la parentalité

Savoir échanger, informer, et se former entre acteurs éducatifs locaux

- Veiller à la représentation de la collectivité sur les temps formels ou informels
- Créer des temps de rencontre entre partenaires
- Participer à la formation continue des acteurs selon les besoins
- Développer une communication efficiente entre acteurs

LE PROJET DE FONCTIONNEMENT

L'Accueil Ados du Clermontois est déclaré auprès du Service Départemental à la Jeunesse, à l'Engagement et aux Sports. L'accueil est ouvert :

Pendant le temps périscolaire

Accueil de Loisirs dans les 4 collèges du territoire, avec des temps hebdomadaires dans chaque établissement.

Une convention est signée en début d'année scolaire avec chaque établissement. Un jour fixe, sur la pause déjeuner, est établi depuis 2019. Cela permet à chaque nouvelle génération de repérer ce jour grâce à sa récurrence. Notre intervention dure en moyenne 2 heures.

Les jeunes participent à l'animation lorsqu'ils le désirent. Ce temps est gratuit et sans inscription. une feuille d'émargement permet un suivi.

- **Le collège de Paulhan** : intervention tous les jeudis de 12h à 13h40. Nous avons à disposition pour nos animations : la cour, une grande salle polyvalente ainsi que le foyer. Il y a plus de 600 élèves.
- **Le collège du Salagou** : intervention tous les lundis de 12h à 13h45. Nous avons à notre disposition pour les animations : la cour, un terrain extérieur ainsi que la possibilité d'avoir des salles sur demande. Il y a plus de 800 élèves.
- **Le collège de St Guilhem** : intervention tous les vendredis de 11h35 à 14h. Nous avons à disposition : une salle de classe, la salle d'étude et la cour. Il y a plus de 500 élèves.
- **L'Institut Marie Sagnier (Non déclaré SDJES)** : intervention tous les mardis de 12h15 à 13h30. Nous avons à disposition une salle de classe ou terrain multisports extérieur. Il y a 110 élèves, mais une classe de 4^e et une classe de 3^e.

L'Accueil Ados propose également des temps dédiés à la réalisation de projet pensé et porté par les jeunes.

Pour les 3 collèges, nous nous déplaçons sur des heures de permanence établies avec le Conseiller Principal d'Éducation de chaque établissement.

Les mercredis après-midi :

- Lors des périodes de beau temps, des « mercredis sportifs » sont organisés sur les city-stades et terrains sportifs des communes, afin d'aller à la rencontre des jeunes du territoire. Des animations sportives y sont proposées gratuitement et sans inscription. Une communication en amont est mise en place pour informer des dates et lieux de cette tournée.
- Depuis le début de l'année 2026, les jeunes manifestent un intérêt croissant pour échanger, monter des projets, organiser des actions ou encore construire des séjours. Certains se montrent également plus disponibles sur ces temps. Ces temps, gratuits, sont proposés de manière souple au niveau des horaires et sont programmés sur des mercredis identifiés avec les jeunes, afin de garantir un nombre suffisant de participants.

Pendant le temps de vacances scolaires

Sur les vacances scolaires : des activités sont proposées sur les communes du territoire ou en dehors du territoire. Les jeunes s'inscrivent sans connaître le programme à l'avance, celui-ci n'étant pas communiqué en amont. À la veille de chaque période de vacances, un lien interactif, mis à jour quotidiennement, est transmis aux familles afin qu'elles puissent prendre connaissance des activités proposées, des horaires des navettes ainsi que du matériel nécessaire à prévoir. Chaque début de journée, l'équipe encourage les jeunes à proposer des activités et/ou des lieux pour organiser leur journée. Ils deviennent ainsi pleinement acteurs de leur programme et de leurs choix d'inscription. Une navette est mise en place par l'équipe d'animation pour permettre aux jeunes de se rendre sur le lieu de l'animation. Les conditions d'utilisation de cette navette sont précisées sur le règlement intérieur (cf. annexe)

Une journée type

- **De 9h à 10h** : ramassage des jeunes en mini-bus sur les villages
- **De 10h à 10h15** : concertation collective sur le déroulement de la journée
- **De 10h15 à 12h** : déplacement sur le lieu et activité choisis
- **12h** : repas tous ensemble
- **De 13h à 16h** : activités et lieux choisis
- **16h** : goûter partagé
- **De 17h à 18h** : retour en minibus dans les villages

Lieux :

L'Accueil ados du Clermontais a la particularité de ne pas avoir un lieu fixe d'animation. Il bénéficie de locaux mis à disposition par les communes du territoire ou par les prestataires choisis pour certaines activités.

L'Accueil Ados intervient principalement sur le territoire et ses environs. Toutefois, afin de diversifier les activités proposées et de permettre aux jeunes de découvrir de nouveaux environnements, des déplacements peuvent être organisés dans un périmètre d'environ 50 km autour de Clermont-l'Hérault.

À titre d'exemple, des sorties peuvent être proposées vers Montpellier, Béziers ou encore les plages.

Les lieux de prise en charge des navettes correspondent à des arrêts fixes répartis sur chaque commune du territoire. Ils peuvent toutefois être ajustés par l'équipe en fonction des besoins. Ces arrêts sont pensés pour garantir la sécurité des jeunes lors de l'attente. Lors du ramassage, une attention particulière est portée à ne pas perturber la circulation, dans le respect du code de la route. Dans la mesure du possible, les arrêts sont également choisis afin de permettre aux jeunes d'être à l'abri des intempéries.

Horaires :

- Lors du temps périscolaire, des activités dans les collèges auront lieu sur la pause méridienne (une fois par semaine et par établissement). Pour les mercredis, les activités se feront l'après-midi sur horaire variable en fonction de l'action.
- Durant l'année, des horaires atypiques pourraient être proposés si cela est nécessaire pour la mise en place de projets ou d'actions. Exemple: soirées, samedis...
- Pendant les vacances scolaires, les jeunes sont accueillis en journée ou en soirée. Les horaires sont communiqués aux familles par le biais d'un lien interactif.

Modalités d'inscription :

Les jeunes qui souhaitent participer aux activités de l'Accueil ados du Clermontais doivent remplir les conditions d'inscription spécifiées dans le règlement intérieur (cf. annexe).

Le dossier se remplit uniquement sur le Portail Familles, tandis que les inscriptions peuvent se faire à l'Espace Jeunesse ou sur le Portail Familles.

Modalités de facturation :

La cotisation annuelle est de 5€ pour les jeunes. Elle permet aux jeunes de participer aux activités proposées tout au long de l'année.

Pour les vacances scolaires ou les activités exceptionnelles, les tarifs sont appliqués en fonction des conditions spécifiées dans le règlement intérieur.

Un tarif spécifique est mis en place pour les jeunes domiciliés en dehors des la Communauté de communes du Clermontais.

Les familles sont tenues de régler la prestation au moment de l'inscription. Une facture peut leur être éditée une fois l'inscription validée.

Les transports :

Les élus ont souhaité que la mobilité de ce public soit grandement facilitée. De ce fait, les animateurs vont chercher chaque jeune dans les communes du territoire pour se rendre sur le lieu de l'activité.

Un planning de tournée de navette de ramassage est élaboré la veille des activités et communiqué par le lien interactif.

En fonction des activités, 1,2 ou 3 minibus de 9 places peuvent être déployés : le maximum de places disponibles étant de 24.

Aucun transport n'est prévu pour les activités périscolaires pratiquées dans les collèges.

Les repas :

Lors des vacances scolaires, le jeune inscrit à des activités à la journée devra avoir avec lui un repas tiré du sac.

Une attention particulière sera apportée par l'équipe d'animation à la sensibilité des produits que le jeune souhaite consommer, comme les produits sensibles à la chaleur.

Le temps du repas étant aussi un temps pédagogique important, les animateurs veilleront au respect et à la bonne conduite collective de la pause méridienne (tri des déchets, politesse, partage...)

Il y a deux cas où les jeunes ne viendraient pas avec leurs repas :

1. En fonction du lieu de l'animation de la journée, le responsable peut proposer aux familles de venir avec de l'argent afin d'acheter le repas sur place.
2. Il est possible que l'Accueil ados propose des animations avec le repas intégré. Le responsable veillera à acheter les denrées ou dans un restaurant qui respecte les normes HACCP.

Dans ces deux cas, les familles seront averties par le lien interactif et aura toujours la possibilité d'apporter son propre repas.

Communication :

Une affiche reprenant les informations générales de l'action est généralement réalisée et diffusée par le biais du site internet de la Communauté de communes du Clermontais, de la page Facebook « Accueil ados du Clermontais », de l'affichage dans les établissements scolaires, des mairies du territoire, du Portail Famille, des listes de diffusion de l'Espace Jeunesse et des différents outils de diffusion du service de communication de la collectivité (réseaux sociaux, médias, mails...)

À la veille de chaque période de vacances, l'Accueil Ados envoie un SMS à l'ensemble des familles contenant un lien interactif, mis à jour quotidiennement. Celui-ci leur permet de prendre connaissance des activités proposées, des horaires des navettes ainsi que des éléments indispensables à apporter.

LE PROJET PÉDAGOGIQUE

Les activités / actions

S'agissant d'une structure d'accueil pour adolescents, le choix des activités proposées repose principalement sur l'engagement des jeunes.

À ce titre, il convient pour les jeunes d'exprimer leurs envies, leurs attentes et de participer à certaines tâches organisationnelles. Il est également intéressant pour les jeunes de s'impliquer véritablement dans la mise en œuvre de projets (être acteur et non consommateur).

Fondées sur les attentes et les projets des jeunes, ces activités possèdent nécessairement un caractère varié (pratiques sportives, culturelles, culinaires, artistiques, ludiques...) De la nature des activités dépend également la taille des groupes et la mise en place de règles de conduite spécifiques.

Avec de l'implication, les jeunes ont la possibilité de proposer des séjours ou des mini-camps à organiser pendant les vacances scolaires.

L'équipe pédagogique

Directrice :

Mégane Bethencourt

Diplômes :

- BAFA (Brevet d'aptitudes aux fonctions d'animateurs)
 - 1.1 Surveillant de baignade
- BAFD (Brevet d'aptitudes aux fonctions de directeur)
- BPJEPS LTP (Brevet Professionnel de la Jeunesse, de l'Éducation Populaire et du Social Loisirs Tous Publics)

Directeur adjoint :

Maxime GUILLON

Diplômes:

- BAFA
- BAFD
- BPJEPS EEDD (Éducation à l'Environnement et au Développement Durable)
- UCC de Direction

Animatrice :

Jessica DIAZ

Diplôme : BAFA

Il est possible qu'un(e) animateur/trice vienne en supplément pour les vacances scolaires ou séjour. Si possible diplômé d'un BAFA, âgé de plus de 21 ans et détenteur du permis de conduire pour assurer les navettes. Un(e) stagiaire peut être accueilli(e) à l'Accueil ados, si cela ne gêne pas le bon fonctionnement (place dans la navette).

Les fonctions de l'équipe d'animation

Le rôle du directeur/trice :

- Le directeur est garant de la sécurité physique et morale des mineurs ainsi que des animateurs
- Il est le garant de la mise en œuvre du projet pédagogique et du respect du projet éducatif de l'organisateur
- Il a en charge la coordination et l'animation de l'ensemble de son équipe pédagogique
- Il gère les relations avec les différents partenaires
- Il a en charge la gestion quotidienne de la structure (administrative, financière et matérielle)
- Il a un rôle de formation des animateurs, de suivi et de validation des stagiaires
- Il détermine les points négociables et non négociables relatifs au bon fonctionnement du séjour
- Il organise l'accueil et le départ des jeunes

Le rôle de l'animateur/trice :

- Organiser le « vivre ensemble », créer les conditions pour que les adolescents apprécient la vie en collectivité et susciter la participation de chacun au bon fonctionnement du groupe
- Encourager et accompagner la prise de responsabilités tout en veillant à l'épanouissement de chacun
- Assurer la sécurité physique, morale et affective des adolescents qui lui sont confiés
- Proposer et organiser des projets d'animations en cohérence avec le projet pédagogique et les spécificités du public
- Impulser et accompagner des projets qui émanent des adolescents eux-mêmes
- Accompagner les adolescents dans la découverte des ressources de leur territoire et aiguïser leur curiosité
- Sensibilisation aux comportements à risques (tabac, alcool, drogues, sexualité et violence)

L'Accueil ados est un lieu de « liberté d'expression ». L'animateur doit être vigilant aux questionnements des jeunes. Il doit faire respecter le règlement et le respect de tous, mais il doit répondre aux besoins des jeunes sur leurs curiosités personnelles. Il s'ouvre à la discussion, sans parler de sa vie privée, en faisant de la prévention et garder une ouverture d'esprit auprès des jeunes.

La place du jeune

Pré-adolescent : 11/14 ans

- Se cherche
- Influençable
- Phénomène de groupe
- Besoin d'appartenance
- Fragilité seul / force du groupe
- Puberté / début de la sexualité
- Voix qui mue
- Se prennent pour des grands mais sont encore un peu petits
- Différence fille / garçon
- Changements physiques importants

Adolescent : 14/17 ans

- Besoin de responsabilité
- Besoin d'autonomie
- La confiance et le respect
- La sexualité
- Les interdits et les règles de vie
- Les drogues
- Le complexe du homard (*formule inventée par François Dolto pour représenter la crise d'adolescence*)
- La place du groupe
- La place de la famille
- La société et l'image de l'adulte
- Les valeurs et l'engagement pour certaines causes

L'adolescence est une période complexe empreinte de **contradictions** durant laquelle les jeunes sont **en quête d'une personnalité et d'une identité** qui leur appartiennent. Besoin de **reconnaissance** et d'affirmation de soi vis-à-vis de ses pairs et des adultes, mais également d'**indépendance** et d'**émancipation** vis-à-vis des parents. Pouvoir faire ce qu'ils veulent quand ils veulent. C'est une période d'initiations, de découvertes et d'expérimentations. Les adolescents cherchent à **se détacher de l'autorité parentale**, ils ont besoin qu'on leur **propose un cadre structurant**, fait de limites et de repères, à partir duquel ils vont se construire.

L'Accueil ados du Clermontais participe à l'éducation du jeune et lui offre la possibilité de **s'approprier un environnement et des expériences**. Aux côtés de l'école et de la famille, il est complémentaire dans son développement, et permet de construire des relations différentes avec la commune, l'école et d'autres structures. C'est un lieu d'activités, de découvertes, d'expressions et de loisirs éducatifs qui doivent faciliter l'intégration des jeunes dans la vie sociale.

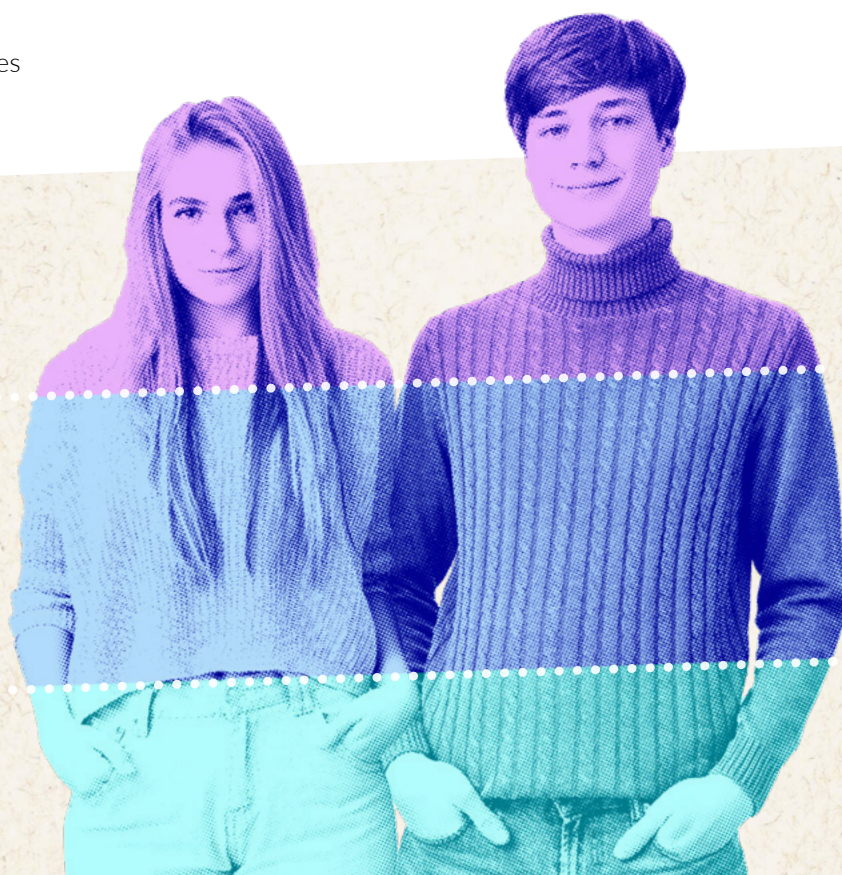
Chaque jeune peut participer, s'il le désire, à la **mise en place d'une ou plusieurs activités**. À chaque fin d'activité et à la fin de la journée, le jeune aide l'animateur au rangement du matériel et des locaux.

L'illustration ci-dessous explique que chaque individu se construit grâce à trois éléments : **Enseignement, Famille, et Loisirs**. Ils ont la même importance pour construire son propre caractère, ses (futurs) choix, finalement, sa propre identité.

Enseignement

Famille

Loisirs



Nos valeurs

En équipe, nous avons réfléchi aux valeurs qui sont, pour nous, importantes pour le bon fonctionnement de l'Accueil ados. Nous avons aussi un rôle de coéducation, ces valeurs nous guident dans nos méthodes pédagogiques. Elles jouent un rôle important dans leurs futures vies d'adulte.

La communication professionnelle, au sein de l'équipe et avec la hiérarchie, est essentielle. Elle repose sur la capacité à échanger de manière constructive, en exprimant aussi bien les points positifs que les difficultés, avec justesse et bienveillance. Elle favorise la confiance, la valorisation des actions et contribue à la dynamique ainsi qu'à la cohésion de l'équipe.

La communication entre l'équipe d'animation et les jeunes est essentielle pour créer un climat de confiance. Écoute, respect et clarté permettent aux jeunes de s'exprimer, de partager leurs idées et de devenir acteurs de leurs activités. L'équipe valorise leurs initiatives tout en guidant avec bienveillance, favorisant ainsi participation, autonomie et cohésion du groupe.

Respect et tolérance : au sein de l'équipe comme avec les jeunes, il est essentiel de valoriser les différences et d'accepter chacun sans jugement. Chacun apporte ses compétences, et cette diversité permet de construire des projets communs et d'échanger sereinement.

Confiance en soi et autonomie :

▪ Au sein de l'équipe, chacun doit pouvoir prendre plaisir à exercer son métier et se sentir utile. La valorisation du travail, accessible à la hiérarchie, aux jeunes, aux partenaires et aux familles, contribue à cet équilibre et à la réalisation des projets. En tant que directrice, je m'engage à soutenir chaque animateur pour qu'il trouve sa place et développe son autonomie.

▪ Pour les jeunes, la reconnaissance et la valorisation sont essentielles pour construire leur confiance en eux et leur identité. L'équipe veille à leur bien-être en restant à l'écoute de leurs envies, besoins et expressions, afin de les accompagner dans leur développement personnel.

Favoriser la prise d'initiative : L'Accueil Ados a pour objectif de donner aux jeunes tous les moyens nécessaires pour réaliser leurs projets et répondre à leurs envies, qu'ils soient individuels ou collectifs. Cela peut inclure :

- Améliorer la vie dans leur collège ou leur village
- Organiser des animations sur leur territoire ou à l'extérieur
- Participer à des actions citoyennes et solidaires
- Mettre en place des mini-camps ou séjours durant l'hiver ou l'été

Pour y parvenir, l'équipe accompagne les jeunes afin qu'ils deviennent acteurs de leurs projets, autonomes et responsables. Ils sont encouragés à prendre des décisions sur les temps dédiés et à ajuster les activités en conséquence. L'objectif est qu'ils réalisent leurs envies, vivent des moments de partage mémorables et soient fiers de leurs actions, en tant qu'individus et citoyens.



LES OBJECTIFS GÉNÉRAUX

Les objectifs (animateur)

▪ Permettre aux jeunes du territoire d'avoir accès aux loisirs

À partir de 11 ans, les jeunes peuvent en grande partie se gérer seuls. L'Accueil Ados n'est donc pas un service de garde permanent. Les ados s'inscrivent librement pour participer aux animations proposées toute l'année.

▪ Mettre en place des projets, avec les jeunes, en prenant en compte leurs besoins et le contexte local

Tout au long de l'année, les jeunes auront la possibilité de proposer des projets. Après analyse de la faisabilité, nous mettrons tout en œuvre pour accompagner les jeunes à réaliser le projet (ex : mini séjour, événement exceptionnel, financement d'activités spécifiques...)

▪ Promouvoir la sociabilisation et l'inclusion des jeunes dans le loisir

Quand les jeunes viennent à l'Accueil Ados, ils ne viennent pas toujours avec des amis déjà inscrits. L'équipe met tout en œuvre pour créer chaque jour une dynamique de groupe positive, où chacun peut trouver sa place. Les animations, projets et discussions sont conçus pour favoriser les échanges et la coopération entre tous les jeunes.

L'Accueil Ados veille particulièrement à l'inclusion des jeunes en situation de handicap. Cela passe par l'adaptation des activités, le soutien individualisé si nécessaire, et la sensibilisation de l'ensemble du groupe pour encourager la bienveillance et la participation de tous. Chaque jeune est encouragé à s'impliquer selon ses capacités, à partager ses idées et à développer son autonomie, afin que l'expérience collective soit enrichissante pour chacun.



Les objectifs (jeunes)

▪ S'investir dans « la vie » de l'Accueil Ados

Lors de la préparation des vacances, des mercredis, des séjours, les jeunes seront toujours questionnés sur ce qu'ils souhaitent faire... Nous organiserons la plupart des animations mais nous laisserons toujours une place à l'initiative des jeunes. Nous avons toujours du matériel à disposition (jeux de société, matériel sportif, feuilles, papier, stylos...) afin qu'ils proposent à tout le groupe ou par petit groupe une animation. Les projets seront faits avec les jeunes et par leurs initiatives.

▪ Éveiller sa curiosité sur les animations proposées en y participant et/ou en restant à l'écoute

Quand un jeune s'inscrit à l'Accueil ados, nous espérons une participation à nos animations. Nous ne forçons jamais un jeune à faire une animation, mais celui-ci devra proposer une « occupation » de ce temps afin d'être dans un partage avec d'autres jeunes.

▪ Favoriser l'accueil de chaque « nouveau » jeune dans le groupe

À chaque intervention, nous avons toujours des jeunes « habitués » qui viennent à l'Accueil. Nous souhaitons que chaque jeune se sente bien dans le groupe. Il est du devoir de chacun, jeunes et animateurs, d'intégrer les nouveaux dans le groupe pour qu'aucun ne se sente exclu.



